

Revista de Montbau

Revista
independent
d'Horta Guinardó
Número 6
Any 3 Època IV
Abril 2019

SUMARI

ARQUITECTURA

*Un sentit de la
realitat*

*Història del Patronat
Ribas*

POESIA

*Joan Sales: com
continuar una guerra
que s'ha perdut?*

Resolució acertijo

*Sant Jordi al Narcís
Monturiol*

#FotoMontbau

*Fora de
la maleta*

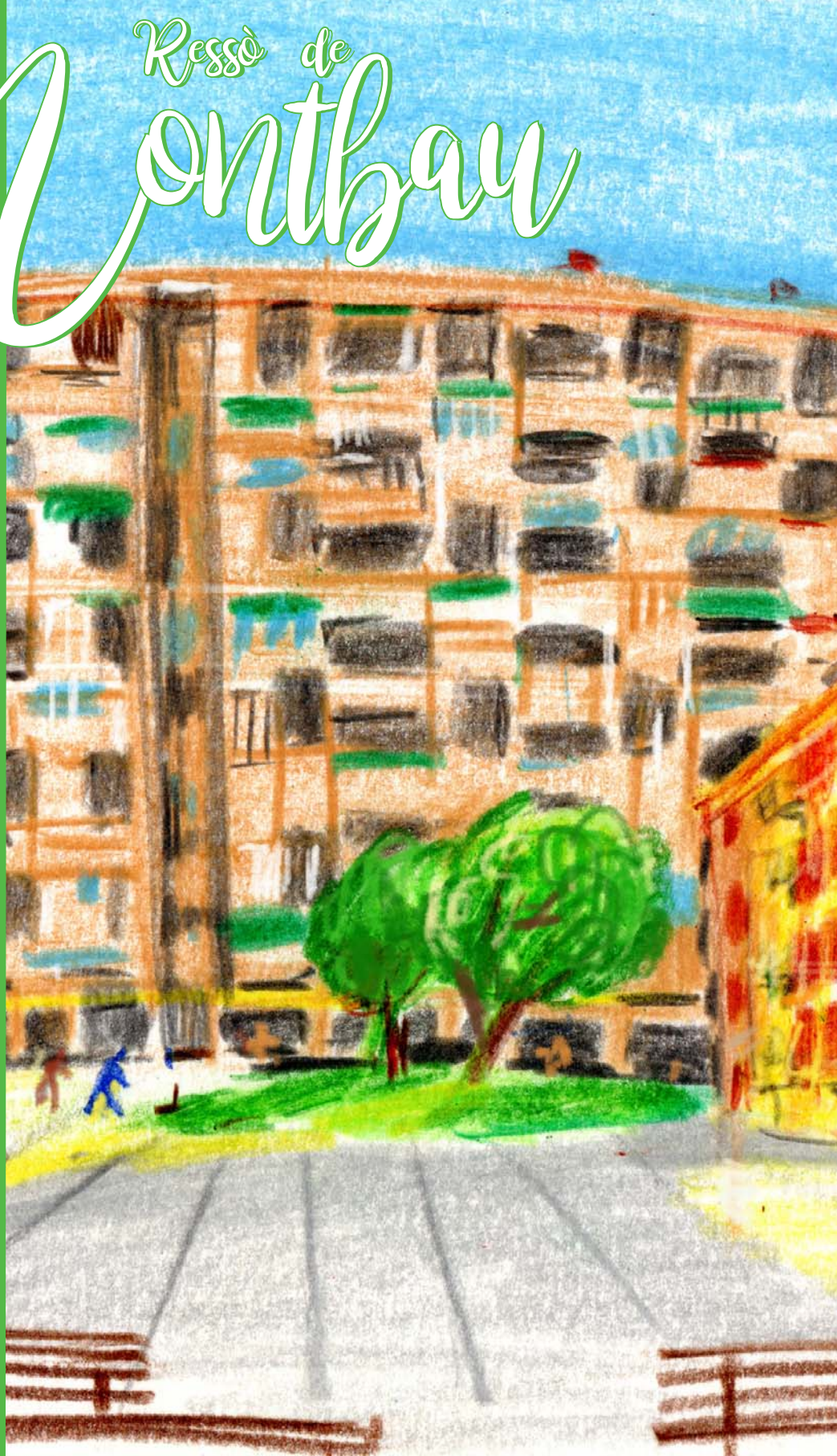
HARMONIA

Cribratge neonatal

*Papereries-Llibre-
ries de Montau*

*Gent del barri i
Notícies*

*Cal relleu!!!!
Montbau t'espera*



RESSÒ DE MONTBAU

Revista independent
d'Horta Guinardó
Número 6
Any 3 Època IV
Abril 2019

EQUIP DE REDACCIÓ

Jordi Díaz
Guille Garcia
Tony Mateo
Marina Marzá
Neus Moyano
Núria Planchart
Aleix Porta
Anna Roman
Marta Sánchez
Jordi Selma
Narcís Serrats

COORDINACIÓ

Neus Moyano

COL·LABORADORS HABITUALS

Tony Mateo i
Cristina Puigdomènech:
Associació de Veïns

Jordi Díaz, Guille Garcia
i Tomás Muniesa:
Ciència, tecnologia

Fernando Marzá:
Arquitectura

Aleix Porta:
Fotografia

EDICIÓ I CORRECCIÓ

Marta Hernández Pibernat

DISSENY GRÀFIC I MAQUETACIÓ

Jordi Selma
Guille Garcia

PUBLICITAT I ESPONSORITZACIÓ

Narcís Serrats
639 77 13 62
associaciovemsmontbau@
hotmail.com

CARTES DELS LECTORS

Si voleu col·laborar en la revista, fer-nos arribar comentaris, queixes, fotos antigues o curioses del barri, etc., us podeu posar en contacte amb nosaltres mitjançant l'adreça de correu electrònic info@ressomontbau.cat i el telèfon de l'Associació de Veïns, 639 77 13 26

DISTRIBUCIÓ DE LA REVISTA

La revista es distribueix gratuïtament a casa vostra. A més a més la podeu trobar a la Biblioteca Albert Pérez i Baró, al Local Social i a la Sala Polivalent de Montbau.

NOTA DE LA REDACCIÓ

La responsabilitat dels articles i les opinions publicats correspon de manera única i exclusiva als seus autors.

DIPÒSIT LEGAL

B-18795-2017

ISSN

2565-1706

IMPRESSIÓ

DBcoop

TELÈFONS D'INTERÈS

Associació de Veïns
93 428 29 34
CAP Sant Rafael
93 428 95 41
Farmàcia Esplanada
93 428 27 29
Farmàcia Esquerrà
93 428 39 95
Farmàcia Ortopèdia
Montbau
93 428 01 94

PORTADA

Il·lustració: Elvira Mullieva

Amb la col·laboració de



ÍNDEX

EDITORIAL		02
ARQUITECTURA	<i>Un sentit de la realitat</i> per Manel Ferrer	03
	<i>“Volem l’institut” història del Patronat Ribas</i> per Neus Moyano	07
POESIA	<i>Joan Sales: com continuar una guerra que s’ha perdut?</i> per Sala Polivalent de Montbau	11
	<i>Resolución del acertijo del número anterior</i> per Jordi Manyer	13
	<i>Sant Jordi al Narcís Monturiol</i> per Jordi Berenguer	14
	<i>Donatiu negre a Montbau!</i> per Càndida Rubín	15
	<i>Ja està aquí el bus del barri de Montbau</i> per Núria Planchart	17
	#FotoMontbau. Batalla de Gallos	18
	<i>Erasmus a Grenoble</i> per Marina Marzà	20
	<i>Batalla de Gallos</i> per Sala Polivalent de Montbau	23
HARMONIA	<i>El cribratge neonatal a Catalunya compleix 50 anys</i> per José Antonio Arranz	25
	<i>Papereries-Llibreries de Montbau. L’Antonio i el Xavi</i> per Marta Sánchez	27
	<i>Deures dels pacients de de la perspectiva de l’atenció primària</i> per Laia Santasusagna	30
NOTÍCIES		32
AGENDA		34
BÚSTIA OBERTA	<i>Cal relleu!!!! Montbau t’espera</i> per Associació de Veïns de Montbau	36

Elogi de les llibreries

Siguin modernes, temàtiques, anti-gues, minimalistes, caòtiques..., les llibreries sempre ens donen la benvinguda. Traspasar-ne les portes és una invitació al viatge, a deixar-se portar, a somiar, a deixar que gaudeixin els diferents sentits. Hi entrem, passegem la mirada per les diferents piles de llibres, endreçats seguint un ordre o no, deixem que la nostra mirada jugui amb els títols, amb els noms dels autors, amb els dibuixos i les il·lustracions... Fem uns passos més i, discretament, hi acostem la mà per acariciar suau-ment aquestes petites obres d'art, deixem que els nostres dits les acaroin gaudint dels diferents relleus, de les textures i dels formats. Dubtem, ens entretenim i de cop un llibre ens crida l'atenció.

Amb respecte l'agafem, ara sí, l'acariciem amb fermesa, seguint un ritual: la portada amb tot el palmell i la contraportada resseguint-la amb els dits mentre llegim les línies que potser ens transportaran lluny d'aquell temps i d'aquell espai, i llavors, quasi aguantant la respiració perquè sabem que estem a punt d'envair un espai íntim i personal, el de l'autor, obrim el llibre. Tanquem els ulls i juguem amb els fulls de paper, els agafem tots i a poc a poc els deixem anar d'un en un, mentre la lleugera brisa que produeix aquest joc ens acarona la cara. Ens embriaguem d'aquella aroma tan peculiar, barreja de paper i tinta.

Ara sí, els nostres ulls brillen i un somriure se'ns dibuixa al rostre, amb el desig que aquell sigui el petit tresor que finalment ens endurem a casa.

Arriba Sant Jordi i tenim ganes de gaudir de la nostra Diada, de passejar, de descobrir novetats, de veure la gent il·lusionada per intercanviar-se un llibre o una rosa, símbols d'amor o d'amistat...; ganes de passar-nos hores a les llibreries, l'una darrere l'altra. I de repetir un cop i un altre aquest ritual.

Però tota aquesta experiència que, per als qui en gaudim any rere any, pot arribar a ser màgica, no la podem viure a Montbau. Ni a Montbau ni a tocar de les seves fronteres. I és que als nostres carrers i en tots aquells que conformen el districte d'Horta-Guinardó no hi trobem aquests espais de saviesa, de descoberta, d'emoció. Fa temps que les llibreries van deixar pas a botigues d'alimentació, locutoris o forns que no desperten espurnes de plaer en cap dels nostres sentits. Confiem que aviat el romanticisme torni als nostres carrers, en forma d'espai de lectura, cultura i intercanvi. Això sí, al nostre petit barri tenim la sort de comptar amb dues llibreries-papereries de les de tota la vida, d'aquelles on es barregen el temps, el passat, el present i el futur, on sempre t'acullen amb un «Bon dia» i un somriure i on, a les seves baldes, trobes convivint en harmonia les últimes novetats amb els best-sellers dels últims anys, i és allà, en aquells petits espais, tan familiars per als veïns i les veïnes de Montbau, on podem deixar volar la nostra imaginació.

I si us voleu perdre entre llibres, no deixeu de visitar, a Barcelona, la Tuuulibreria; a París, la Shakespeare&Co, i a Venècia, la llibreria Acqua Alta.

Un sentit de la realitat

Manel Ferrer

Exposició al Local Social el 1963.

Foto: l'autor

Aquest escrit vol insistir en alguns dels aspectes comentats per Fernando Marzá en el documental de betevé Montbau, el barri més europeu (<https://beteve.cat/va-passar-aqui/montbau-el-barri-mes-europeu/>), sobre l'arquitectura i l'espai públic del barri de Montbau. En aquest reportatge es donen a conèixer les referències internacionals de les propostes d'ordenació dels blocs d'habitatges i l'espai públic del barri, que el fan una de les propostes urbanístiques més interessants de la ciutat. Només voldríem complementar-lo per mostrar que aquesta proposta no només se situa en la línia de molts projectes europeus del moment, sinó que també recull l'herència de l'arquitectura del Moviment

Modern, que es va desenvolupar a casa nostra fins a la guerra.

Precisament, un dels projectes dels arquitectes més destacats d'aquell moviment, que finalment no es va arribar a construir, se situava molt a prop del barri. Es tracta del projecte d'Hospital de la Vall d'Hebron dibuixat per Josep Lluís Sert i Josep Torres Clavé amb data de juliol del 1936. La localització de l'hospital en aquesta zona de la ciutat és el primer que es justifica a la memòria del projecte.

Aquesta és una primera presència de l'arquitectura dels anys trenta que recullen els diferents projectes de Montbau, per la

**SOM L'AGÈNCIA DEL BARRI
T'AJUEM A VENDRE O LLOGAR EL TEU PIS**

Assessors
serveis immobiliaris
931 896 434
assessorsbcn.com

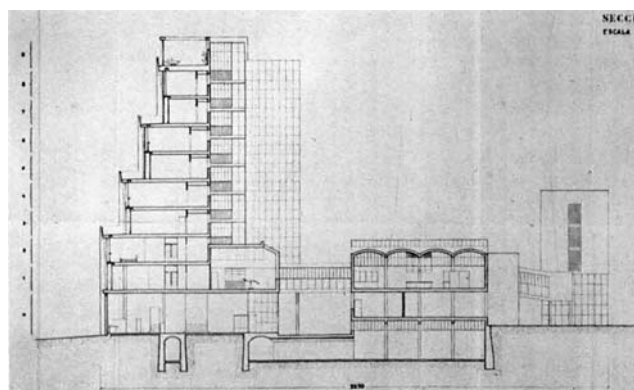
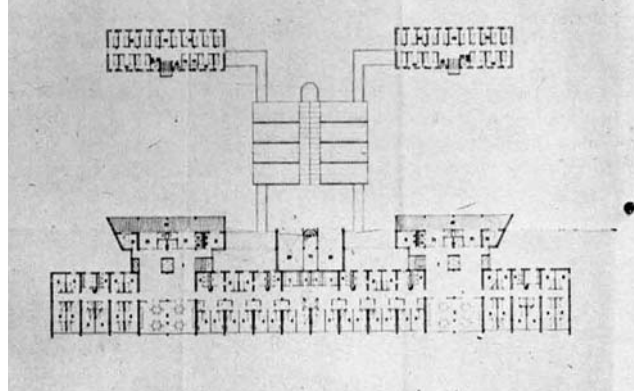
venda
lloguer
administració
de finques



seva situació geogràfica al vessant sud de Collserola. Hi ha un segon aspecte derivat d'aquesta situació, les possibilitats d'un bon assolellament, que en el cas d'un equipament sanitari, on calia tractar la tuberculosi, era una qüestió fonamental.

La proposta d'aquest gran volum esglaonat per aprofitar al màxim l'assolellament de les habitacions fa que la proposta d'hospital de Sert i Torres Clavé es pugui percebre com una gran pantalla solar, orientada a aprofitar al màxim les condicions del lloc. Aquests són uns criteris que trobem en altres hospitals europeus dels mateixos anys, com el Sanatori per a Tuberculosos de Paimio (Finlàndia), d'Alvar Aalto, del 1933, i el sanatori Zonnestraal (Països Baixos), de Johannes Duiker, del 1932, per respondre a les teràpies i el tractament de la medicina col·lectiva del moment. Aquesta és una altra de les constants que apreciem en els habitatges de Montbau i que, a hores d'ara, ja veiem com a habituals: un bon assolellament i la possibilitat d'una ventilació encreuada de les diferents estances.

Hi ha, encara, una tercera característica de



*Josep Lluís Sert i Josep Torres Clavé,
l'Hospital de la Vall d'Hebron. Foto: l'autor*

la proposta de l'Hospital de la Vall d'Hebron del 1936 que podem reconèixer amb una passejada pel barri: la claredat en la utilització dels diferents elements constructius que conformen els edificis, tot i les diferències que hi ha entre ells.

«La osatura será de cemento armado. Las paredes de relleno de ladrillo hueco, del espesor que marcan los planos. En las fachadas al Norte o al Noroeste las ventanas, casi todas de corredores o servicios, serán de pequeñas dimensiones, por razones de economía inicial y de economía de calefacción.»

Aquest reconeixement de l'estructura principal de formigó i dels diferents tancaments d'obra que defineixen les façanes és una de les característiques de la majoria de blocs del barri i no deixa de respondre, també, a aquesta economia de mitjans que Sert i Torres Clavé expliquen a la memòria del projecte de l'edifici.

Josep Torres Clavé és el principal responsable de l'impuls d'una publicació del GA-TEPAC, Grupo de Artistas y Técnicos Españoles para el Progreso de la Arquitectura Contemporánea, en el qual s'aplegaven la majoria d'arquitectes vinculats a l'arquitectura del Moviment Modern a casa nostra. La publicació era AC, Documentos de Actividad Contemporánea, i se'n van publicar 25 números, entre el 1931 i el 1937.

L'estudi de tipologies vinculades a la salut i al guariment del cos és una de les constants de l'arquitectura del Moviment Modern que recull AC. Els projectes d'escoles, hospitals i instal·lacions esportives apareixen vinculats a aquestes noves poètiques de l'arquitectura, en què l'organització espacial i constructiva dels edificis incorpora unes condicions d'enllumenat, ventilació i relació amb els espais exteriors que s'adrecen no només a millorar les condicions sanitàries de la població, sinó també les vinculades a l'educació i a la pràctica d'esports a l'aire lliure.

Aquesta importància dels equipaments en la construcció de la ciutat com a complement necessari als nous habitatges, que trobem en les propostes de l'arquitectura del Moviment Modern, és un paràmetre que esdevé fonamental, en general, per a l'urbanisme i que trobem també en l'arquitectura dels anys cinquanta.

En el cas de Montbau, els equipaments inicials del barri que estaven situats en edificis aïllats eren l'escola –que incloïa el gimnàs–, actual biblioteca Albert Pérez Baró, el Local Social i l'església. Aquests equipaments van permetre alguns episodis que potser sí que ja assenyalaven una distància respecte a les utopies properes del Moviment Modern. El fet de tenir un edifici com el Local Social per fer-hi activitats, amb un espai expositiu i un escenari, feia possibles diverses activitats que no trobem en altres barris de la ciutat d'aquell moment, que no tenien



*Pessebre al Plà de Montbau, anys 60.
Foto: l'autor.*

aquest tipus de dotació.

Així, l'any 1963, amb motiu de les Festes de Sant Josep, s'organitzen al Local Social la primera sessió de cinefòrum, amb la projecció de la Llei del silenci d'Elia Kazan (queda per a algú altre la crònica dels memorables cinefòrums que es van fer a finals dels setanta), i una exposició oberta a artistes del barri que hi volguessin participar. Va ser una primera exposició col·lectiva en la qual, finalment, trobem Aguilar Amat, Bastardes, Ferrer Albor, Olivé, Oriol Nogués, Pujol i Quintana, per aquest ordre i amb aquests noms. La majoria d'obres es mouen en el que podríem anomenar





Exposició al Local Social el 1963.
Foto: l'autor

realisme; són figures o paisatges fets amb traços gruixuts, amb gammes cromàtiques properes als grisos. Lluny del «principi esperança» de l'avantguarda artística de la Segona República, els anys cinquanta comporten la pèrdua d'una il·lusió, però també el reconeixement d'aquella realitat i les seves possibilitats.

A més d'aquesta primera exposició col·lectiva, alguns d'aquests artistes van col·laborar en la realització de construccions efímeres durant els següents anys, com el pessebre del Pla de Montbau. De nou, la qualitat ambiental dels espais públics de Montbau feia possible la realització d'obres provisionals d'aquest tipus, en les quals, tot i la simbologia religiosa dels elements i els pocs mitjans disponibles, podem tornar a percebre les condicions d'aquells anys per a qualsevol dels autors. Jaime Gil de Biedma, per exemple, descriu com eren algunes de les converses amb Gabriel Ferrater, també a començaments dels anys seixanta:

«Gabriel y yo, en nuestras conversaciones, no se nos ocurría jamás utilizar el término realismo. Pero sí que los dos apreciábamos, y era el criterio más importante, juzgar a un escritor por lo que llamábamos “sentido de la realidad”. Algo que incluye el sentido común, pero que se refiere más a saber cómo van las cosas, qué es lo que importa a los seres humanos, qué es lo que te importa a ti y qué es lo que son puramente ilusiones.»

Si volguéssim recórrer a alguna categoria per descriure les propostes arquitectòniques dels edificis de Montbau i les obres dels seus artistes, seria difícil utilitzar només el terme realisme. Aquestes propostes no es poden entendre exclusivament des d'aquesta categoria, que reconeix la voluntat d'aproximar-se a la realitat social i l'escassetat de recursos dels anys cinquanta del segle passat. Potser sí que, amb la mateixa convenció que trobem a les converses entre Ferrater i Gil de Biedma, podríem parlar d'un «sentit de la realitat».

El mateix «sentit de la realitat» que tenien aquells arquitectes que, a finals dels anys cinquanta, encara veien en les poètiques de l'arquitectura d'avantguarda un referent necessari quan es tractava de bastir un nou barri a Barcelona.



FUSTERIA D'ALUMINI
SANKLAR
FABRICACIÓ PROFESIONAL DE 1965

MÉS Disseny
Aïllament
Seguretat

Fabricació de tot tipus de finestres
Tancaments metàl·lics
Persianes, mosquiteres, reixes
Motorització
Mampares de bany

Oficina/Taller: L'Harmonia, 11
08035 Barcelona
www.sanklar1.com
sanklar1@gmail.com

Tel: 93 428 29 52



“VOLEM L’INSTITUT” Història del Patronat Ribas

Neus Moyano

L’orfenat Ribas el 1972. Foto: Albert Fortuny. Arxiu Històric Col·legi d’Arquitectes de Catalunya

El tema d’avui, benvolguts amics i amigues, té a veure amb la capacitat d’un barri —és a dir, un conjunt de persones unides per una relació de veïnatge— de treballar conjuntament pel benestar i el futur de la comunitat. El barri de Montbau es va crear de manera artificial ara fa gairebé seixanta anys, i en la seva planificació les escoles que hi estaven previstes eren insuficients o bé no es van arribar a fer mai. Encara podem veure, als jardins del davant de les urgències pediàtriques de l’Hospital Vall d’Hebron, les restes de ciment que van quedar com a record, reminiscència arqueològica del que havien de ser les escoles. Les pluges que l’any 1962 foren una desgràcia per a molts habitants de Rubí i Terrassa s’endugueren també els fonaments d’una escola que havia nascut amb molts problemes estructurals, i que es va haver d’enderrocar abans que l’alcalde Porcioles hagués d’inaugurar una ruïna.

Les dones del nostre barri, feministes que als anys seixanta i setanta, com ara, reivindicaven el benestar de les seves famílies, van anar a veure el responsable municipal per denunciar la manca d’escoles. Tampoc així es va arreglar la cosa. No va ser fins l’any 1976 que va obrir l’Enric Borràs, la primera escola pública del barri i l’única fins l’any 1983.

Restes de la primera escola de Montbau que no es va arribar a inaugurar. Foto: l’autora.



L'Orfelinato Ribas, al peu del barri de Sant Genís, al passeig de la Vall d'Hebron, havia funcionat com a asil de nens orfes des del 1930, i l'albergava un edifici de l'arquitecte Enric Sagnier, autor d'altres de tan importants a Barcelona com l'església del Tibidabo i el Palau de Justícia.

El testimoni de l'asil de nens orfes d'aquella època el podem trobar en la pervivència de l'imponent edifici de Sagnier i a l'antic cementiri parroquial de Sant Genís, segon punt d'interès d'aquest passeig històric d'avui. Allà hi ha un nínxol estret amb el nom d'Orfelinato Ribas, fossa comuna dels nens i les monges que morien en aquest orfenat, sense el nom de cap d'ells. Només el record de la família d'un dels nens asilats amb la data de 1966.

També podem trobar part de la història de l'orfenat al llibre d'un antic orfe, Joan Campmany, titulat Sols, on es relata la vida dels nens entre el 1931 i el 1945. El relat d'en Joan és digne d'una pel·lícula

de terror, però no desmereix el fet que el Patronat, que tenia altres escoles a Rubí, dotés la de la Vall d'Hebron d'una educació avançada, seguint el mètode Montessori –l'ideat per la pedagoga italiana Maria Montessori, que va viure a Barcelona i va revolucionar l'ensenyament de l'època.

El 1971 la institució va tancar per problemes econòmics del Patronat Ribas, que volia enderrocar l'asil per fer-hi habitatges, argumentant fins i tot l'estat de ruïna de l'edifici. Tot plegat es va descobrir com una gran especulació immobiliària, tal com va denunciar el Col·legi d'Arquitectes. El pla parcial de Can Figuerola i el Patronato Ribas, del 1968, modificava el pla comarcal del 1953, segons el qual la zona estava declarada com a sanitària, i passava a requalificar-la com a terrenys de residència semiintensiva, cosa que permetia edificar-hi cases de fins a vuit plantes. Com ja va avisar el periodista Josep Maria Huertas Claveria, la major part d'aquests plans parcials estaven destinats a afavorir

Protesta dels veïns al recinte del Patronat Ribas. 20 de febrer de 1977. Foto: Jordi Soterias a Mundo Diario.





*Protesta al Patronat Ribas. 20 de febrer de 1977.
Foto: Jordi Soterias a Mundo Diario.*

l'especulació i l'augment incontrolat de la construcció en una Barcelona cada cop més saturada.

El 1975 l'Ajuntament va adquirir l'edifici per destinar-lo a una escola, i d'aquesta manera es va aturar la venda dels terrenys adjacents al Patronat i l'enderrocament de l'edifici. Tot i així, l'any següent encara no hi havien començat les classes.

Des del primer moment hi va haver un degoteig de protestes: les d'un antic alumne, Francisco Orozco, i de les associacions de veïns afectades; les d'Albert Pérez Baró, que escriu cartes al director de La Vanguardia i d'El Correo Catalán per reclamar el Patronat Ribas com a institut. Els barris afectats necessitaven una solució urgent a la manca d'espais escolars públics, ja que l'únic institut públic de la zona era el Narcís Monturiol. Només a Montbau, el 1974 hi havia 4.000 infants i joves per escolarit-

zar. Les protestes anaven de la mà de la Coordinadora d'Escoles en Lluita de Barcelona, que reivindicava a més una escola progressista.

El diumenge 20 de febrer del 1977 mil persones van ocupar l'antic orfenat per reclamar-ne l'obertura com a institut, i vuit barris de la zona van divulgar conjuntament el manifest següent:

«3.000 niños acabaron este año estudios de EGB en la zona. Está previsto que solo un número de 120 podrá tener acceso al instituto Narciso Monturiol de Montbau, aun cuando funcionen tres turnos conducentes a provocar la masificación del alumnado y deficiencias de servicio en los laboratorios, biblioteca, sala de actos. Dicho instituto es el único en una zona muy amplia que comprende los barrios de Sant Genís, Penitents, Coll, Vallcarca, Carmelo, Gracia, Parc Valle Hebrón, Horta, Montbau e incluso Guineueta y Verdún. Los vecinos de la zona y asociaciones de padres hemos reivindicado un instituto y una escuela profesional.

»El Orfelinato Ribas, rodeado de más de 30.000 metros cuadrados de jardines y campos deportivos, permite instalar per-

*Alumnes fent classes al carrer davant de l'institut el 20 d'abril de 1978.
Foto: Pepe Encinas.*





Un grup d'estudiants fent classe davant del Patronat Ribas la primavera de 1978. Foto: Pepe Encinas

fectament un instituto y una escuela. Aunque el Ayuntamiento y el MEC están de acuerdo, se teme que todo quede en promesas y el próximo octubre todo esté por concretar.»

La reivindicació es va convertir en una festa popular, i així ho demostren les fotos de Jordi Soterias per a Mundo Diario.

El que llavors es va convertir en institut de batxillerat i escola de formació professional va iniciar una llarga lluita a favor d'una escola progressista i autogestionada per les famílies, els professors i els alumnes; hi va haver manifestacions, ocupa-

cions i negociacions amb el Ministeri que comptaven amb l'ajut de la Coordinadora d'Escoles en Lluita de Barcelona. Les reivindicacions es concretaven a limitar el nombre d'alumnes per classe, l'autogestió per famílies i mestres, l'ensenyament gratuït, i l'elecció de mestres conscients de la problemàtica del barri i que lluitessin per la transformació social.

La primavera del 1978 un grup d'estudiants i mestres van sortir a reivindicar el model d'autogestió de l'institut i la represa de les classes, que havien quedat aturades per la manca de solució al conflicte amb el Ministeri d'Educació. Mestres i alumnes van fer les classes al carrer en tot reivindicatiu. Aquest moment queda recollit a les fotografies que va fer, per al diari Tele/eXpres, Pepe Encinas, a qui agraïm des d'aquí la seva entusiasta col·laboració.

Per acabar, convidem totes les persones que tinguin fotografies antigues de l'època de la transició als nostres barris a fer-nos-les arribar a la revista per publicar-les.

CARPINTERIA - EBANISTERIA MONTBAU, S.L.

Armarios de cocina
Puertas blindadas
Puertas interiores
Persianas
Todo tipo de dormitorios
Especialistas en parquet flotante



B-65217630

EXPOSICIÓN Y VENTAS: C/ Sinai, 14

C/ Armonía, 6 - Tel. /Fax 93 428 02 02 - 08035 BARCELONA

Joan Sales: com continuar una guerra que s'ha perdut?

Sala Polivalent de Montbau

Joan Sales amb Mundet al fons. Fotografia cedida pels hereus de Joan Sales

Com dos dimarts cada mes, hi ha una conferència a la Sala Polivalent, dins del cicle d'Aules d'Extensió Universitària. Entre novetats literàries i una tasca cultural considerable, Maria Bohigas ha trobat un dimarts per venir a Montbau. Ella ha tret de l'oblit el Club Editor i gràcies a la seua perícia, aquest segell ha aconseguit en pocs anys descobrir títols i autors que ens reconcilien amb la literatura.

Però no ve a parlar d'això la Maria Bohigas. O no ben bé. Ve a parlar d'un llibre i del seu avi. Ve a parlar d'Incerta glòria i de Joan Sales. Sí, el Joan Sales del carrer de Montbau.

“Hi ha un moment de la vida que sembla com si ens despertéssim d'un somni. Hem deixat de ser joves”. Són paraules del pròleg d'una obra que explica com tres joves van buscar la glòria en l'amor i en la guerra que els va travessar. Sales s'enrolà amb la columna Durruti i després amb la Macià, amb la que parà cap al front d'Aragó.

La guerra s'ha explicat moltes vegades: uns amb uns ideals, els altres amb uns altres. Uns justos i uns dolents que, bombes de morter i morts mediant, esdevenen vençuts i vencedors. Però Sales no va viure això només. En un front aturat, en la immensitat del no res de l'Aragó dels anys 30, centenars de joves alistats per uns ideals es trobaven amb un rellotge de vacances i unes fronteres i unes trinxeres inútils. La urgència de la batalla va esdevenir una entelèquia i les idees es van desplomar per la placidesa del dia a dia al camp. El moment gloriós s'omplia de foteses mentre a la rereguarda plovién bombes i els nens passaven gana.

I la guerra va arribar, i tant que va arribar. El front d'Aragó aparegué, al març del 38, enmig d'un infern d'obusos, aviació i emboscades que regà l'Ebre de sang i cadàvers. La línia vermella començà a recular i les tropes republicanes van caure al camp, es van batre en retirada o van canviar de bàndol. Sales, que s'exilià primer a França i finalment a Mèxic, va perdre tres germans i el pare en el conflicte. Acabada

Joan Sales

Incerta glòria

17^a edició

CLUB EDITOR

Portada d'Incerta glòria, editada pel Club Editor

la guerra, muntanyes de morts, milers de joventuts truncades i una guerra perduda. Guanyar o perdre, valia la pena?

Bohigas explica que el seu avi, a Mèxic, va decidir continuar la guerra amb llibres. Aprengué l'ofici de linotipista. Del centre tuberculós on havia estat el seu amic i poeta Màrius Torres li quedava una amiga, Mercè Figueres, la qual li va fer un regal l'any 56, quan tornà a Catalunya. Aquest regal eren les cartes que ell li havia enviat des del front. De sobte el Sales de 44 anys es retrobà amb el seu jo de 25. Aquest és l'embrió d'una novel·la epistolar en part, *Incerta glòria*, i que Sales va escriure i reescriure fins a cinc vegades. Veié la seua forma definitiva el 1971.

Club Editor, l'editorial que va fundar Sales, va donar a conèixer, a part de Torres, Ro-

doreda, Bonet, Benguerel i autors estrangers amb la consigna d'entendre el passat recent per continuar la lluita. Després de la mort de Sales, l'any 1983, l'editorial va desaparèixer fins que la seua neta va voler recuperar-la amb reedicions i autors nous. "Ens trobem que *Incerta glòria* interessa sobretot als néts dels que van viure la guerra", explica Bohigas, "la literatura alimenta preguntes".

La conferenciant té un interès genuí per escoltar l'opinió dels lectors. Un a un, el públic comenta els grisos, les ambivalències d'una guerra i d'uns personatges inolvidables (Lluís, Juli Soleràs, Trini, la Carlana, Cruells). "La novel·la no es casa amb ningú", diu una assistent. "Al meu avi no li agradaven les capelletes i, si les novel·les són un mirall, aquesta fa veure els defectes a tothom".

És una novel·la sobre la guerra, però sobretot de l'amistat, de l'amor, de l'atracció... "Què és ser jove? Es preguntava el meu avi. Fer una cosa remarcable". Les coses que ens passen a la vida ens marquen tant com les preguntes que ens fem sobre elles, i així enllaça amb una de les últimes novel·lats de l'editorial, *Fugir és el més bell que teníem* de Marta Marín-Dòmine, que s'aventura en els records d'exili del seu pare.

La memòria, els records i les preguntes que ens en fem. La guerra, l'exili... Però falta quelcom. Així arriba Bohigas a Montbau i al final de la conferència. Montbau no existia al 36, però sí, a mitges, el que ara és el Recinte Mundet. Durant la postguerra albergà un camp de concentració. En un país que llavors tenia 20 milions d'habitants, entre 350 i 500 mil van passar per camps durant el franquisme. Com pot ser que aquesta experiència tan dolorosa hagi produït només quatre relats publicats i quasi cap estudi? El terror esborra qual-sevol intent de resistència. "Cal continuar la lluita."

Resolución del acertijo del número anterior

Jordi Manyer

En la anterior edición se nos propuso un problema aparentemente muy inocente sobre un jefe de tribu que decide repartir maíz entre sus vecinos. Tal vez muchos de vosotros intentarais abordar el problema matemáticamente, pero probablemente la mayoría os topasteis de morros con una dura realidad: el problema puede parecer tonto, pero de fácil no tiene nada. De hecho, a no ser que sepáis de teoría de números, la única manera de resolverlo era probar números al tuntún. ¿Desconcertante? Emocionante sería mejor palabra. Y he aquí el porqué:

$$\begin{cases} N + M + H = 20 \\ -2N + 3H = 40 \end{cases}$$

Si leemos atentamente el enunciado y tenemos alguna noción básica de matemáticas, no es difícil encontrar que el problema se reduce al siguiente conjunto de ecuaciones, donde N, M y H son respectivamente el número de niños, mujeres y hombres que tenemos en la aldea.

Cualquier persona que haya pasado por bachillerato (y se acuerde) sabría resolver este sistema si las incógnitas pudieran ser cualquier número. De hecho, habría infinitas soluciones y el problema no tendría ninguna gracia. No obstante, el detalle importante es que no podemos tener un tercio de niño, ni tampoco un cuarto de padre. En otras palabras, nuestras soluciones han de ser números enteros. Es decir, sin decimales (por ejemplo, son enteros 1, 0 y -3).

Las ecuaciones cuyas incógnitas y coeficientes son todos números enteros se

llaman diofánticas, y nos han llevado de cabeza a los matemáticos desde la antigua Grecia. Y con razón: son increíblemente difíciles de resolver. De hecho, se sabe ahora que no hay ningún procedimiento para resolverlas todas. No obstante, sí se saben dos cosas que nos ayudarán a resolver el problema, centrándonos en la segunda de las ecuaciones:

· Si el segundo miembro de la ecuación es múltiplo del máximo común divisor de los coeficientes, la ecuación tiene solución. Esto es importante porque nos ahorra el trabajo en caso de que no haya solución. En nuestro caso, el máximo común divisor de 3 y -2 es 1, y 40 es múltiplo de 1, así que tenemos solución.

· Si encontramos una primera solución (N₀ H₀), entonces (en nuestro caso) toda pareja de la forma

$$\begin{cases} N = N_0 - 2k \\ H = H_0 - 3k \end{cases}$$

en que k es un número entero, también es solución. En mi caso he encontrado a ojo la solución (N₀ H₀) = (10 20). Esta solución no nos vale, ya que la suma de los niños y los hombres debería ser como mucho 19 (porque la suma de todos da 20 y hay al menos una mujer). No obstante, la fórmula anterior nos da absolutamente todas las soluciones que hay: Si las calculáis con k = 1, 2, 3, 4..., veréis que otras posibles soluciones son (N H) = (7 18), (4 16), (1 14), (-2 12)... De todas las soluciones anteriores, solo hay una cuyos números estén los dos entre 1 y 18; por lo tanto, la solución es N

= 1 y H = 14. Como la suma con M ha de dar 20, se deduce que M = 5. Si lo comprobamos, veremos que efectivamente estos tres números son la única solución del sistema.

Sé que algunos estaréis pensando «Madre mía, probando todos los números entre 1 y 18 yo acabo antes», y tal vez tendríais razón. No obstante, pensad qué pasaría si en vez de 20 personas y 20 sacos de maíz tuviéramos 3.000 de cada. ¡Probando números a ciegas no acabaríamos nunca! Otros tal vez pensaréis: «Hay que ver cómo pierden el tiempo estos matemáticos, resolviendo acertijos sin importancia», y sin duda tendréis razón. Hay algo de estos problemas aparentemente tontos que nos engancha y nos fascina. No obstante, es bonito pensar que las mismas matemáticas que nos ayudan a resolver este problema son la base de la criptografía moderna (entre muchísimas otras cosas). Es decir, que estas matemáticas son las que cada día protegen vuestros datos bancarios, vuestros mensajes y vuestras contraseñas. Esta área de las matemáticas se llama teoría de números, y os invito a que descubráis su belleza y sus infinitas aplicaciones. Eso sí, ¡preparaos para un buen dolor de cabeza!

SANT JORDI AL NARCÍS MONTURIOL

Jordi Berenguer



El 1968 —ara fa una mica més de 50 anys— es tancava un cicle a Cantonigròs, un petit indret d'Osona. Es tractava del Concurs Parroquial de Poesia de Cantonigròs que, resistint els embats de la repressió franquista, se celebrà durant 25 anys. Fou un dels concursos literaris més importants de Catalunya. Es premiaren —per obra publicada o inèdita— Carles Riba, Salvador Espriu, J.V. Foix, Mercè Rodoreda, Jordi Sarnedas, Francesc Parcerisas i una llarga nòmina d'autors.

Un d'aquests fou Miquel Martí i Pol, poeta, narrador, traductor, crític i cantant que participà al concurs tres anys (1955, 1957 i 1961), amb tres llibres diferents, *Veu incessant*, *El Poble* i *La Fàbrica* —la primera de les fàbriques, que ell titulà *La fàbrica-1959*. Martí i Pol, a partir de 1965 i fins el 1968, hi actuà de jurat. Hi obtingué premis secundaris però no per això deixà de ser, a la llarga, un dels poetes més coneguts a Catalunya.

El 1968, la gent de Cantonigròs pensà a continuar de manera diferent el que es vivia en aquella petita contrada, però ho volgueren acostar més a la gent. Fou així com crearen les Festes Populars de Cultura Pompeu Fabra; ara, però, de manera itinerant. La primera se celebrà a principis de setembre de 1969 a Ripoll, aviat farà 50 anys.

Hem promogut aquest any el premi literari de Sant Jordi en la seva XXXVIII edició i volem homenatjar Miquel Martí i Pol —que, a més, el novembre passat es recordaren els 15 anys de la seva mort—, un autor que escriví per a infants i per a adults, que treballà insistentment, que participà en premis, que traduí, cantà i treballà per la

llengua catalana. Per a ell, Cantonigròs fou un premi i una trobada amb la gent de cultura, i de tot això fa més o menys 50 anys, com el nostre Institut. Per això volem homenatjar Martí i Pol, i per això convoquem aquest concurs literari de sant Jordi d'enguany, perquè 50 anys no són un final, sinó un inici.



Donatiu negre a Montbau!

Càndida Rubín

Fotografies: Eva Guillamet. Fons Paco Camarasa-Biblioteques de Barcelona.

Com molts de vosaltres ja sabeu, la Biblioteca Montbau – Albert Pérez Baró està especialitzada en novel·la negra, i ara hi tenim una gran novetat. Des d'aquest mes de febrer s'hi allotja part del donatiu que Montse Clavé, companya del llibreter Paco Camarasa, ha fet a Biblioteques de Barcelona. El fons seleccionat s'incorpora a un centre d'interès en homenatge tant a Paco Camarasa com a la seva llibreria, Negra y Criminal.

Paco Camarasa (València, 1950 – Barcelo-

na, 2018) va dirigir durant dotze anys la llibreria Negra y Criminal, especialitzada en novel·la negra i ubicada al barri de la Barceloneta. Va ser comissari del festival BCNegra fins al 2017, any en què va rebre la Medalla d'Or al Mèrit Cultural de Barcelona.

Com ens vam conèixer?

Nosaltres al Paco el vam conèixer ja fa temps, perquè va portar el nostre club de lectura de gènere negre durant més de deu anys. A més a més, li compràvem part del nostre fons especialitzat a ell, i molts dels llibres que ens enviava estaven signats per l'autor i dedicats a la biblioteca, cosa que, com ell mateix deia, era un afegit que donava més valor en-



D'esquerra a dreta: Joan Subirats, comissionat de cultura de l'Ajuntament; Carlos Zanón, comissari del Festival BCN Negra i Montse Clavé, companya del difunt Paco Camarasa, a la Biblioteca de Montbau. Eva Guillamet @ Biblioteques de Barcelona



cara a aquell exemplar.

El recordem sempre corrent d'un lloc a l'altre i amb moltes presses. El Paco arribava de pressa i marxava encara més ràpid, i mostrava sempre una gran vitalitat, era impressionant. Era una persona amb molt de carisma i encara avui és com si continués present entre nosaltres. La veritat és que ens va fer una mica de pena i de por quan ens vam assabentar que havia decidit deixar els clubs de lectura de les biblioteques després de tants anys. Una figura com el Paco sempre deixa empremta.

A part de portar el nostre club, també feia altres activitats relacionades amb el gènere negre i policíac, activitats que s'omplien de seguida; de fet no et donava gaire temps de fer-ne difusió, perquè quan el Paco feia córrer la veu, tothom s'hi volia apuntar, fins i tot sense que estiguessin encara obertes les inscripcions. Sempre va tenir un gran poder de convocatòria.

Per tot això que us hem explicat, quan ens van omunicar que part dels seus llibres vindrien a la nostra biblioteca ens va fer molta il·lusió acollir-los.

La selecció del fons

Haviem de ser realistes; la nostra biblioteca, per qüestions d'espai, no podia acollir tot el donatiu sencer, ja que es tractava d'un volum considerable de llibres, i evidentment ens hem vist obligats a fer una selecció. Què hem tingut en compte en el moment de fer aquesta selecció?

En primer lloc vam seleccionar aquells

autors que el Paco, al seu llibre Sangre en los estantes (Ed. Destino), va considerar els imprescindibles del gènere. Aquest és un llibre molt recomanable, indicat tant per als amants del gènere com per a aquells que es vulguin iniciar en aquest món literari.

Vam agafar també molts llibres que parlen sobre el gènere negre i policíac en general, els assajos, i ja veureu que n'hi ha una molt bona quantitat.

I per últim, també vam triar els llibres signats pels autors que passaven per la seva llibreria. Val la pena dedicar un moment a llegir les dedicatòries fetes al Paco, a la Montse –la seva dona– o a la mateixa llibreria. Demaneu al personal que us indiqui quins són els llibres signats. Això sí, encara haureu d'esperar una miqueta, perquè aquests llibres encara no estan disponibles. I a més a més, us hem de dir que volem incorporar uns quants llibres més, perquè ens queda espai i perquè creiem que, sincerament, el fons s'ho val.

Així que, amants i no amants del gènere, us convidem a tothom a donar una volta per la nostra biblioteca i conèixer aquest nou espai dedicat a una llibreria mítica de Barcelona i als llibres d'un home que va treballar per donar-nos a conèixer aquest gènere literari i per aconseguir que tingués el lloc que li corresponia.



Ja està aquí el Bus del Barri de Montbau.

Núria Planchart

Ja tenim aquí el nostre Bus de Barri. El numero 135 és el bus que ens permet connectar-nos dins del nostre propi barri i amb els barris de Sant Genís i del Parc de la Vall d'Hebron. També pretén apropar-nos als equipaments i serveis que ens corresponen com el Centre d'Atenció Primària (CAP), El Centre de Serveis Socials (CSS), escoles i altres equipaments del voltant; així com als espais de comerç com el Consum, el Lidl, el Caprabo i el Mercat de la Vall d'Hebron.

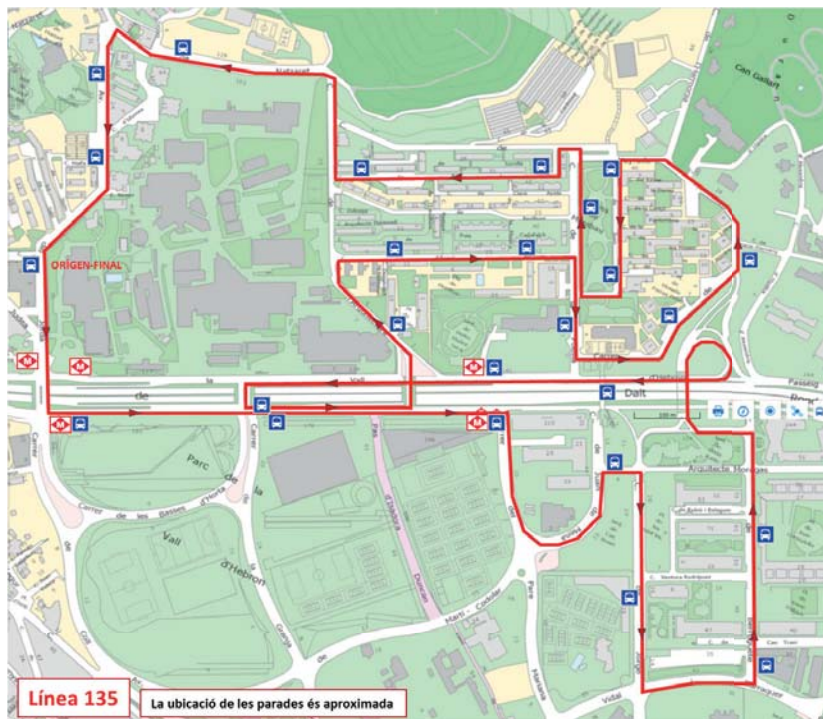
L'arribada del bus està emmarcat en el Projecte Montbau +Accessible, i el seu recorregut és fruit de la negociació entre l'AAVV del barri de Montbau i l'Ajuntament de Barcelona, havent-se realitzat sessions obertes als veïns per participar de l'elaboració del recorregut, d'on s'han recollit algunes esmenes.

Les parades ja estan pràcticament establertes i les conseqüències més destacables són la pèrdua de 26 places d'aparcament en total per poder posar les parades. Per minimitzar aquest impacte, el Carrer Roig i Solé es convertirà en un carrer d'un únic sentit.

El recorregut del bus 135 és circular, situant-se l'origen/final a l'Avinguda Jordà. En aquesta parada s'aturarà 5 minuts i no caldrà abandonar el vehicle, si es vol continuar.

El 135 serà un bus de mida petita amb capacitat per a 20 persones. Comptarem amb un bus nou amb rampa per les persones amb mobilitat reduïda. És un únic bus que trigarà 45 minuts en fer tot el recorregut, i per tant, haurem d'estar atents als horaris establerts a cada parada.

Ara caldrà veure l'ús i el profit que se'n treu de cara a poder demanar que s'intensifiqui la seva freqüència. Bon viatge!!



Poesia

#FotoMontbau



En una batalla de galls, els rapers es canten a la cara, mentre un speaker o locutor controla el temps i el jurat, després de cada enfrontament, determina el guanyador o guanyadora. Fotografia: Sala Polivalent de Montbau

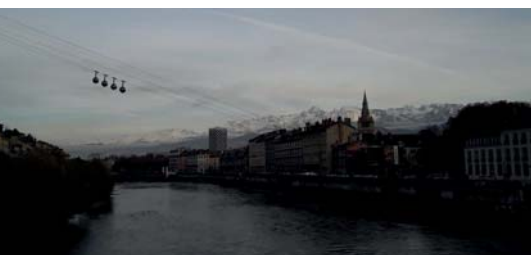


Poesia

Fora de la maleta



Fotografies: Marina Marzá



A finals d'agost vaig deixar enrere el meu barri, els amics, la família i la parella per agafar un tren cap a Grenoble. Amb mi, una maleta plena de roba de totes les temporades i la meva mare, que m'acompanyava a instal·lar-me. També m'acompanyava un nus gegant al pit, fet de nervis i angouxa.

Quan marxés de casa, per molt que hagués preparat la teva estada, els primers dies són difícils; tots els petits problemes administratius, com ara canviar de pis o obrir un compte al banc, es fan una muntanya, i l'idioma que portes temps estudiant de sobte et sembla completament diferent –per exemple, quan demanes un entrecôte en comptes d'un entrecôte i el cambrer no t'entén–. Alhora, els petits detalls es fan molt importants: «Avui he estat parlant amb una persona per segon cop i tinc la sensació que ens avindrem.» I així, passes un temps sent una muntanya russa d'emocions. Passen els dies i cada vespre coneixes com a mínim una persona diferent d'un país que ni tan sols sabries situar al mapa, descobreixes un indret de la ciutat i has après una paraula nova. I, quan menys t'ho esperes, sents la teva habitació com casa teva, tens un grup d'amics i et coneixes els preus més



baixos del súper millor que el palmell de la mà.

Grenoble és una ciutat petita a l'est de França, al peu dels Alps. Està situada a la vall del riu Isère, en una zona completament plana, envoltada de tres massissos muntanyosos: massif du Vercors, massif de la Chartreuse i chaîne de Belledonne. Tots tenen pics que passen dels 2.000 m d'altitud, mentre que la ciutat és a 200 metres sobre el nivell del mar: miris on miris veus les muntanyes, i això dona a la ciutat un aire de llibertat i una proximitat a la natura dels quals poques ciutats poden gaudir. Els esports de muntanya hi prenen molta importància (va ser seu dels Jocs Olímpics d'Hivern el 1968) i s'hi acullen festivals de cultura i muntanya contínuament.

Acostumada als Pirineus, el primer cop que vam anar a la muntanya em va sorprendre que només en quaranta minuts de cotxe ja haguéssim arribat al peu d'un resort d'esquí situat a 1.600 metres. Després d'una hora caminant vam arribar als Lacs Roberts, tres llacs d'alta muntanya envoltats de pics majestuosos; en seguir caminant vam veure grans glaceres que coronaven les muntanyes a la llunyania. Veure neu al setembre era una cosa que no esperava. Aquesta només va ser la primera de moltes caminades pels tres massissos; des de llavors, com a mínim un cop a la setmana fèiem una escapada, i així vam pujar al pic Chamechaude (Chartreuse) i al pic de Saint Michel (Vercors) i vam visitar llacs com el de Le Lauvitel (Les Écrins).





Però no oblidem que el programa Erasmus+ és un programa que facilita als estudiants europeus anar a estudiar a altres països d'Europa, així que em toca parlar-vos també de la vida estudiantil. Tot i que, per ser sincera, no coneixia la Universitat de Grenoble abans de veure-la a les llistes d'Erasmus+ de la UAB, una de les coses que em van sorprendre més en arribar a la ciutat és com la vida hi gira entorn de la universitat. Me'n vaig adonar en veure la quantitat d'ofertes d'habitatge i d'assegurances per a estudiants que hi havia pel carrer; hi ha descomptes per als estudiants en el transport públic, en el lloguer de bicicletes, a les perruqueries i fins i tot als shawarmas (tant de bo n'aprenguéssim a la nostra ciutat). Ahora, el campus universitari està molt ben connectat amb la ciutat i és un espai ple de verd molt agradable, amb restaurants universitaris a bon preu i biblioteques ben equipades.

Per als estudiants internacionals que arriben a la ciutat, l'adaptació és fàcil. Jo em vaig apuntar als cursos de francès que la universitat oferia gratuïtament, i a les tardes hi havia una associació, InteGre, que organitzava esdeveniments perquè els estudiants coneguessin el campus i la ciutat i establissin relació entre ells. A més, l'esport està molt

present a la universitat, i com a estudiant tens l'opció de fer un curs d'esport; veient la línia que porta tota la ciutat, jo em vaig apuntar a escalada. Després de totes les activitats organitzades, els internacionals vam anar fent pinya i vam començar a fer excursions junts, a trobar-nos per fer un cafè i a anar cada dijous al Bukana Bar a ballar a la Fiesta Latina.

I així han anat passant els mesos, mentre veia des de la finestra com les muntanyes verdes que pujava a l'estiu passaven a ser taronges i grogues. Ara les muntanyes ja són blanques i el cel gris, i això és senyal que és hivern i toca aprofitar els últims dies per anar a tocar la neu i esquiar. L'estada ja s'acaba, i estic contenta de pensar que torno a Montbau amb la maleta més plena que quan en vaig marxar.

OSSEA
PELUQUERIA

93 428 76 03

C/DOMENECH I MUNTANER 2-10 LOCAL 1

08035 BARCELONA



BATALLAS DE GALLOS - Montbau

Sala Polivalent de Montbau

Fotografies: Uri Hurtado

HUGO MARÍN

Co-organizador y speaker

“Pienso que la organización que tuvimos fue increíble porque en un simple mes de tiempo conseguimos todo lo que nos esperábamos y fue una organización a nivel profesional porque estaba todo pensado muy bien.

Como presentador ha sido para mi hasta la fecha, una experiencia única. Pero eché de menos un público más activo.”

MAURO ESPEJO

Co-organizador y jurado

Hola, mi nombre es MAURO
Mi punto de vista es que para ser el primer evento que hacemos ha salido todo bastante bien.

La única cosa que había que preparar con

antelación era el tema de la barra para bebidas y demás. El resto del evento me pareció que estuvo muy bien basándome en la actitud de la gente durante el evento. Hubo una muy buena coordinación entre la gente que nos ayudó a montar lotodo, ya sea el dueño de la sala, los que organizan el tema de actividades en el barrio y todo el tema del sonido .

Decidimos organizar esto porque queríamos apuntarnos a unas batallas de gallos y como no surgía ningún evento decidimos crearlo nosotros.

Para mi el tema de las batallas es importante porque te puedes expresar diciendo todo lo que piensas con libertad de que nadie te critique por que al fin y al cabo es una comunidad, todos somos una familia.

En conclusión habrá que hacer más eventos como éste.

POL BELLO

DJ

Bones, sóc el Pol, Dj de la primera edició de les batalles de Montbau.

Per mi ha sigut un honor poder col·laborar en això, formar part de un esdeveniment tan increïble com va ser la primera edició de les Batalles de Gallos de Montbau, que per ser el primer cop, va ser brutal.

Pel que fa a l'organització ha sigut un plaer treballar amb la gent de Batallas Montbau i amb l'Aleix, que és qui porta la sala Polivalent i un enorme agraïment a la Candela i al Aitor per comptar amb mi.

Voldria dir que per mi tot això ha estat una experiència increïble, ja que la relació que neix entre la gent a qui li agraden les "batalles de gallos" és purament brutal. Aquell sentiment que es crea quan comparteixes la música que t'agrada amb gent que la viu tan apassionadament com tu. Vam sentir que erem una família gegant!

URI HURTADO

Fotògraf

Les batalles van començar com un passatemps per a l'hora del pati o per quan quedàvem per les tardes, poc a poc es van anar adherint a les nostres vides fins el punt que volíem organitzar-ne unes. No ens va costar gaire posar-nos d'acord i decidir on,

com el treball realitzat va ser agradable tampoc ens vam haver de menjar gaire el cap amb les proves de so.

El mateix dia estàvem nerviosos però finalment tot va anar bé i vam quedar molt satisfets amb el resultat final.

Candela, Aitor i Aleix

APCs Vall d'Hebron

Sala Polivalent de Montbau

Ja fa un temps que la Sala Polivalent de Montbau i els Educadors de Carrer venim impulsant la #Sala035, un parell de tardes de divendres al trimestre, per donar sortida a activitats destinades a adolescents entre els 14 i els 18 anys. Hem realitzat torneigs de Play Station, tallers de reparació de bicicletes...

Més que oferir, ens agrada treballar en xarxa entre serveis i joves, acompanyar les propostes que arriben, com aquesta batalla de galls que van proposar l'Hugo, en Mauro, el Pol i l'Uri. Oferim l'espai i els recursos que bonament podem posar a disposició de les iniciatives, ja que creiem que l'equipament és dels veïns i veïnes i que aquests s'han d'organitzar per fer-ne ús. En aquest sentit, estem molt satisfets del nivell d'organització de la batalla de galls.

Si tens ganes de muntar un taller, una sessió o una acció i creus que la Sala pot ser el lloc, vine i en parlem!



FORNERS
PASTISSERS
PUIG

SANT JORDI

El pa, els pastissos i les roses
més Naturals, són les que elaborem
a l'Obrador de forma artesanal!!

FORN MONTBAU (l'Obrador)
C/ Angel Marqués 14-18 | 93 428 26 86

FORN JOANIC
C/ Escorial 6 | 93 284 95 71

FORN L'ESPLANADA
Pl/ Esplanada Montbau 1 | 93 427 57 25

FORN VALL D'HEBRON
C/ Ventura Rodriguez 2 | 93 428 19 95

EL CRIBRATGE NEONATAL A CATALUNYA COMPLEIX 50 ANYS

José Antonio Arranz

Aquests dies potser heu sentit o llegit la notícia de l'aniversari de la implantació del cribratge neonatal a Catalunya, i és interessant donar a conèixer la història i la missió d'aquest programa de prevenció, tan important per a la nostra salut. A més a més, el programa té diverses connexions amb el nostre barri i el seu entorn.

El cribratge –o screening, com se'n diu freqüentment– s'aplica a la població de nounats en un territori, per detectar de manera precoç deficiències hereditàries que poden provocar malalties greus abans que aquestes es manifestin amb els símptomes més severes. És imprescindible que després hi hagi un tractament eficaç, ja que, en cas contrari, la detecció precoç no es considera adient ni ètica. Aquestes malalties solen ser de les anomenades rares o, més ben dit, minoritàries, per la seva baixa incidència, malgrat la seva gran repercussió sociosanitària en la població com a grup. La majoria són deficiències endocrinometabòliques.

La història comença a finals dels anys cinquanta als països anglosaxons, quan alguns metges (Wolff, Berry) van començar a analitzar primer l'orina i després la sang dels nadons per detectar una malaltia metabòlica anomenada fenilcetonúria, que es caracteritza perquè el cos del pacient no pot transformar l'aminoàcid fenilalanina, un dels components de les proteïnes del nostre cos. L'acumulació de fenilalanina i els seus derivats interns provoca un greu retard mental. Aquests pioners (Bickel) també es van adonar que si se subministrava una dieta amb aliments pobres en fenilalanina ben aviat al nadó, es podia

prevenir el retard.

Robert Guthrie va inventar llavors un enginyós mètode per recollir la sang del nadó en un paper de filtre especial que permetia assecar-la i conservar-la sense que se n'alteressin els components. El mètode es va imposar ràpidament, perquè facilitava molt la recollida universal i el transport i la conservació de les mostres.

A Espanya va ser el grup del professor Mayor Zaragoza, a la Universitat de Granada, qui va començar a fer les primeres proves el 1968. A Catalunya el pioner va ser el doctor Sabater Tobella, que el 1969 va aconseguir el suport de la Fundació March i de la Diputació de Barcelona per iniciar un programa de cribratge i la construcció d'un edifici de laboratoris, el qual es va ubicar a les instal·lacions de l'Institut de la Flor de Maig. Probablement alguns veïns deuen recordar aquest centre, situat al mig del bosc, a la baixada de la carretera d'Horta a Cerdanyola. Ara és en un annex de l'antic edifici de la Maternitat de Barcelona, al barri de les Corts, i pertany a l'Hospital Clínic de Barcelona.

Espanya va ser pionera en la introducció de la detecció d'una segona malaltia en el cribratge neonatal. La doctora Gabriela Morreale, a Madrid, va proposar el 1976 que es mesurés la presència de l'hormona TSH a la sang dels nadons per saber si hi havia algun problema amb la síntesi de les hormones de la tiroide. També va proposar el suplement de iode a les gestants. No fa gaire, el desembre del 2017, aquesta gran pionera ens va deixar després d'una vida plena, dedicada a la ciència.

Actualment es fa el que s'anomena cribratge neonatal expandit, que cobreix més malalties: 21 malalties metabòliques, a més de l'hipotiroïdisme congènit, la fibrosi quística i, darrerament, les anèmies falciformes i la immunodeficiència combinada congènita (nens bombolla), respecte a la qual Catalunya ha estat pionera a Europa, ja que la va iniciar el 2013. La prova del taló, com també s'anomena popularment el cribratge, es fa a tots els nounats de Catalunya. La sang es recull a les 48-72 hores del naixement, ni abans ni després, per tal d'evitar falsos negatius i per accelerar la detecció.

La prova consisteix en una punxada superficial en un dels talons del nadó per extreure'n unes gotes de sang i deixar que impregnin el paper absorbent, on també consten les dades de la família i del nadó. El paper s'envia al laboratori especialitzat. La majoria dels nadons no tenen cap malaltia de les incloses en el programa, i en aquests casos s'envia als progenitors una carta per comunicar-los que el resultat és normal. En canvi, si la prova resulta positiva, es comunica el cas a la unitat de referència clínica, la qual trucarà als pares per visitar el nadó i descartar o confirmar el diagnòstic. La unitat informa els pares sobre tots els aspectes de la malaltia del

nadó, i s'inicia el tractament al més aviat possible, si es confirma el positiu. També se'ls dona consell genètic i se'ls cita de nou per fer el seguiment i comprovar la idoneïtat del tractament.

Hi ha dos centres de referència que es reparteixen el territori català: l'Hospital de Sant Joan de Déu, que es fa càrrec de la meitat sud de Catalunya i de les comarques lleidatanes, i el nostre Hospital Vall d'Hebron, referent del nostre barri i de la sanitat pública catalana, que s'encarrega de la meitat nord i de les comarques de la Catalunya central.

En aquests cinquanta anys, segons comunica el Departament de Salut de la Generalitat, a Catalunya el cribratge neonatal s'ha fet a un total de 2.788.179 nadons. Això ha permès detectar 1.955 casos de malalties endocrinometabòliques, que s'han tractat en unitats especialitzades.

Brindem, llavors, pels professionals que fan possible aquesta tasca en benefici de tantes famílies que han vist millorat el pronòstic del seu nadó i la seva qualitat de vida. I brindem també pels pròxims cinquanta anys, durant els quals, amb tota seguretat, el ràpid desenvolupament de les tècniques genètiques tindrà molt a dir.



La Llamínera

Restaurant

Papereries-llibreries de Montbau.

L'Antonio i el Xavi

Marta Sánchez

Al carrer Benlliure i al Pla de Montbau hi ha les dues úniques papereries-llibreries del barri. Al seu capdavant hi ha els propietaris: l'Antonio i el Xavi, amics de tota la vida i socis des de ja fa uns quants anys.

El Xavi, veí d'Horta, va venir a viure al barri quan tenia onze anys. Des de llavors ell i l'Antonio no s'han separat. Amics d'infància, de joventut i socis des del 1977, quan van concursar pel bar, el Local Social i... Però anem a pams!

El 1977 es presenten plegats a la licitació per portar el bar. I la guanyen. Així, durant dotze anys serveixen vermuts, braves i el que calgui. Llavors compren, el 1985, la papeteria del carrer Benlliure i durant uns anys compaginen els dos negocis, fins que deixen de renovar la llicència del bar i, el 1988, adquireixen la llibreria del Pla. I a més són membres durant molts anys de l'Associació de Comerciants, amb la qual col·laboren per organitzar les festes del barri i el Carnestoltes, i també botifarrades.

L'Antonio i el Xavi són un binomi, fa la sensació que quasi sempre van

junts. Els pots trobar al Local Social veient els partits del Barça, saludant a tothom que passa... I és que tothom els coneix. El Xavi, a més, compta amb els seguidors de la Big Band, ja que, em diu tot orgullós, és el president i el pianista de l'Associació Musical Big Band de Montbau.

I degut precisament a aquesta gran amistat de tants anys, els poso a prova. Decideixo fer preguntes a l'Antonio sobre el Xavi i a la inversa. I... realment es coneixen tant?

Xavi, l'Antonio t'ha donat una pallissa!

Matinen molt per recollir els diaris del re-



D'esquerra a dreta: Xavi, Joan, Desconegut, Neno, Antonio, Jesús



	L'Antonio sobre el Xavi	Resposta del Xavi	Punts Antonio	El Xavi sobre l'Antonio	Resposta de l'Antonio	Punts Xavi
Edat	62	62	1	63	63	1
Dia del seu aniversari	10 de març	10 de març	1	NS/NC	2 d'agost	0
Equip de futbol preferit	Barça	Barça	1	Barça	Barça	1
Jugador de futbol preferit	Messi	Messi	1	Messi	Piqué	0
Cantant preferit	NS/NC	NS/NC	0	NS/NC	Diana Krall	0
Menjar preferit	Arròs	Arròs	1	Filet	Paella	0
Llibre preferit	NS/NC	Qualsevol de Vázquez Figueroa	0	NS/NC	Les factures de les botigues	0
Segueix alguna sèrie?	<i>Els Simpson</i>	No	0	No	No	1
Pel·lícula preferida?	NS/NC	NS/NC	0	NS/NC	No	0
	Puntuació Antonio		5	Puntuació Xavi		3

partiment i, cadascun a la seva manera –l'Antonio amb el «¿Qué hay?», el Xavi amb el «Què dius?»–, ens donen la benvinguda a les seves botigues.

Tot i que, malauradament, les noves tecnologies i Amazon han fet baixar les vendes de diaris i llibres, a causa de la nostra impaciència o dels e-books, o perquè llegim diaris digitals, mantenen els negocis sobretot per la venda de material escolar i de papereria.

Però ara ve Sant Jordi i en aquestes dates mantenen la il·lusió i confien en la gent del barri. Treuen els llibres al carrer i ens donen l'oportunitat de comprar el que tenim pensat o de veure el ventall de títols que ens ofereixen.

Aquestes són les seves recomanacions per al 23 d'abril d'enguany:

Adults

- *Digues un desig*. Jordi Cabré
- *El fibló*. Sílvia Soler
- *Fungus*. Albert Sánchez Piñol
- *Esperança i llibertat*. Raül Romeva
- *Escrits de presó*. Joaquim Forn
- *Contes des de la presó*. Oriol Junque-ras
- *Yo, Julia*. Santiago Posteguillo (premi Planeta 2018)
- *Un mar violeta oscuro*. Ayanta Barilli (finalista premi Planeta 2018)

Joves

- *Col·lecció Diari del Greg*. Jeff Kinney (l'últim és el núm. 12)
- *Col·lecció Diari d'una penjada*. Rachel Rennée Russell (l'últim és el núm. 13)
- *Destrossa aquest diari*. Keri Smith
- *Col·lecció Els Futbolíssims*. Roberto Santiago (l'últim és el núm. 13)

Infantil

- *La llegenda de Sant Jordi*
- *Lol Surprise* (llibres d'adhesius)



Xavi

I què, què farem, els montbauencs? Baixarem al centre a comprar els llibres a les grans superfícies o ajudarem a mantenir els «nostres» establiments?

Què us sembla si aquest any fem totes dues coses?: Podem baixar pel centre a mirar les paradetes i els llibres i a viure l'ambient de la Diada, i després pujar al barri a comprar el llibre a Benlliure o al Pla.

Xavi, Antonio: sou comerciants de Montbau dels antics, dels de tota la vida. Sou part del barri, del veïns que compren l'Sport, el Mundo Deportivo, la revista de viatges o el Burda. Sou part de la canalla que compren la col·lecció de la patrulla canina o la de les Lol, o els cromos de la Lliga, i de l'estudiant que necessita les fotocòpies d'última hora. Dels que heu salvat amb el regal per a la festa d'aniversari de l'amigueta del nen, del que posa la il·lusió amb el rasca-rasca, del golut que us compra llaminadures –les xuxes–. Sou el Xavi i l'Antonio, els de sempre, els veïns, els entranyables.



**FARMÀCIA-ORTOPEDIA
MONTBAU**
Maite Pérez Sánchez

PLANTILLES - CADIRES DE RODES
FAIXES - LLITS - BASTONS

Roig i Solé, 7 (al costat de Rs. Vall d'Hebron)
08035 BARCELONA
Tel. 93 428 01 94 - 654 024 765
e-mail: perez.sanchez1@cofb.net

DEURES DELS PACIENTS DES DE LA PERSPECTIVA DE L'ATENCIÓ PRIMÀRIA

Laia Santasusagna

Sovint es parla dels drets i els deures dels ciutadans, un tema que cada cop està més a l'ordre del dia. Ja fa uns anys la Generalitat de Catalunya va redactar una «Carta de drets i deures de la ciutadania en relació amb la salut i l'atenció sanitària», que es pot trobar al Canal Salut i que va posar en relleu una cosa tan evident com que hi ha uns principis o «regles del joc» que cal seguir per facilitar la relació entre els pacients i els professionals de la salut.

D'un temps cap aquí ens hem trobat que una part de la població ha oblidat que no només té drets, sinó que també té deures. Caldria reflexionar sobre quina n'és la causa...

En tot cas, com a metge de família voldria fer un recull d'aquests deures basant-me en el document que he esmentat abans i tenint en compte els que són més rellevants des del punt de vista de l'atenció primària, que és el món que conec millor.

Deures en relació amb la protecció i la promoció de la salut i la prevenció de la malaltia

1) Deure de tenir cura de la pròpia salut i de les persones que estiguin sota la nostra responsabilitat. És important recordar que el pacient té el deure de ser responsable de les seves decisions. Això sovint costa i s'intenten compartir les decisions amb el metge de família de confiança, però cal recordar que les ha de prendre el pacient i que nosaltres, com a professionals, només el podem acompanyar en aquest procés, però no hem de prendre mai cap decisió per ell.

2) Deure d'evitar riscos per a la salut d'al-

tres persones que es poden derivar de la falta d'adopció de mesures preventives individuals i, per tant, saber les conseqüències que poden tenir sobre terceres persones determinades decisions del pacient. Aquí podríem parlar del cas dels pares que no vacunen els seus fills.

3) Deure de fer un bon ús de les mesures preventives individuals o col·lectives que es posin al vostre abast. Això significa, per exemple, que si es recomana la vacuna de la grip a un sector de població determinat, les persones incloses en aquest sector s'haurien de vacunar.

Deures en relació amb l'accés al sistema sanitari

1) Deure d'utilitzar de manera responsable les instal·lacions i els serveis sanitaris. Possiblement a vegades un no n'és conscient, però un ús excessiu del servei sense justificació pot dur al col·lapse d'aquest servei.

2) Deure de respectar els horaris de programació i comunicar la impossibilitat d'assistir a una cita programada per a una prestació. Cal insistir en aquest fet, tenint en compte les llargues llistes d'espera i sabent que se'n podrà beneficiar un altre pacient.

3) Deure de respectar les normes establertes a cada centre. Recordem que no es pot fumar en tot el recinte del CAP, i això inclou la porta d'entrada al centre, davant la qual sovint hi ha gent que ho fa.

Deures en relació amb la intimitat i la confidencialitat

1) Deure de respectar i mantenir la intimitat i la confidencialitat de terceres persones. Aquest punt té relació amb les normes d'ús dels mitjans de gravació i reproducció dins de l'entorn sanitari o en qualsevol acte assistencial. De la mateixa manera, cal mantenir la confidencialitat si ens trobem algun veí o conegut al centre.

2) Deure de respectar la llibertat ideològica, religiosa i de culte. Aquest és un apartat important en els temps que ens ha tocat viure. Cal ser respectuosos amb el pensament d'altri.

Deures en relació amb l'autonomia i la presa de decisions

1) Deure de la persona de ser també responsable del seu procés assistencial. Per mi aquest és un dels deures més importants del pacient. Sovint ens trobem a la consulta que el pacient no sap quines patologies té, ni quines són les característiques d'aquestes afeccions. No sap per a què són els fàrmacs que pren ni quines implicacions té el tractament en les seves patologies. Cal que el pacient es faci responsable de la seva salut i que s'impliqui en el seu procés assistencial.

2) Deure de deixar constància del rebuig al tractament. A la nostra zona hi ha moltes persones que per creences religioses o personals no volen rebre transfusions o algun altre tipus de tractament. En aquests casos és útil deixar-ne constància per escrit al Document de Voluntats Anticipades.

3) Deure de respectar la indicació d'alta seguint criteris mèdics. En cas de no estar conforme amb les indicacions de l'alta, el pacient té el deure d'explicar-se i d'aportar documentació perquè se li facilitin alternatives.

Deures en relació amb la informació sanitària, la documentació clínica i les tecnologies de la informació i la comunicació

1) Deure de facilitar informació veraç sobre

les seves dades. Sovint ens trobem que hi ha pacients que no ens donen tota la informació sobre la seva salut per vergonya, o bé per por que els professionals no siguem discrets. En aquest sentit, cal dir que aquesta omisió pot ser perjudicial per a la seva assistència o la de tercers.

2) Deure de fer un ús responsable de les noves tecnologies en relació amb la salut i el sistema sanitari. Cal evitar-ne l'ús inadequat, evitar generar informació falsa i difondre-la a les xarxes, cosa que pot perjudicar terceres persones i afectar la seva intimitat. Cal ser curós amb el mòbil a la consulta i utilitzar-lo amb respecte cap al professional que ens atén.

Deures en relació amb la qualitat i la seguretat del sistema

1) Deure d'informar de qualsevol modificació en la història clínica o dels errors que contingui. És important garantir que les dades són correctes per evitar errors en l'atenció sanitària.

2) Deure de facilitar la revisió correcta del tractament. Cal que el pacient informi els metges que l'atenen si està prenent la medicació tal com se li va receptar, ja que, si no ho fa, això pot donar lloc a problemes de salut del pacient.

3) Deure d'identificar-se mitjançant la documentació requerida per garantir la seguretat clínica del pacient. No és un caprici nostre demanar la targeta sanitària al pacient quan es programa una visita al CAP o per recollir proves o la recepta electrònica, es tracta d'un tema de confidencialitat.

Així doncs, els pacients tenen més deures dels que a priori es podria pensar. Cal tenir-los en compte i ser conscients de la part de responsabilitat individual i col·lectiva que això representa. D'aquesta manera es podrà avançar un pas més en la millora del servei sanitari, que és, en realitat, el que més ens importa com a professionals de la salut.

Festa de Primavera a Montbau

Enguany, per primera vegada, diferents entitats del barri, s'han posat d'acord per poder fer la primera edició de la Festa de la Primavera. L'AEFF, la Sala Polivalent, els Gegants de Montbau, les Periferikas, la JAM i Els Diables de Montbau, han organitzat activitats que formen part d'un projecte per dinamitzar la primavera al nostre barri. Tindran lloc el 26 i 27 d'abril.

Al·lèrgies i ciència ciutadana a Montbau

Saps com funcionen les flors? Saps per a què serveix el pol·len? Saps que algunes persones tenen una malaltia anomenada al·lèrgia? Saps què és?

El Punt d'Informació Aerobiològica de la UAB proposa una activitat al voltant de les plantes i les al·lèrgies. En primer lloc, realitzarem una xerrada per reconèixer aquells vegetals que causen al·lèrgia i en quin moment poden ocasionar problemes. Comptarem amb experts de l'Hospital Vall d'Hebron per vincular la botànica amb la salut. I, al cap d'uns dies, en un cap de setmana de primavera, sortirem a la cerca de plantes als carrers del nostre barri. Per això, utilitzarem l'App Planttes.

L'acció enllaça una recerca científica amb la participació ciutadana i per això calen veïns i veïnes de qualsevol edat i condició amb ganes d'aprendre, col·laborar i millorar el barri de la mà de la ciència. La particularitat de les zones verdes de Montbau, tantes i tan variades, el fa ideal per analitzar la gestió del verd en comunitat.

Aquesta iniciativa no seria possible sense el treball previ i comunitari del projecte Montbau Punt Científic durant el curs passat i la col·laboració de l'Oficina de Ciència Ciutadana de l'ICUB, l'Hospital Vall d'Hebron i la Sala Polivalent de Montbau. Si esteu interessats en participar en el projecte, contacteu amb la Sala Polivalent.

La Big Band grava nou disc

La Big Band de Montbau ha gravat el seu segon disc. Després de Naïve, aquest segon projecte ha sigut gravat íntegrament al barri amb un concert el passat 5 d'abril a la Sala Polivalent.

Colla Gegantera

Aquest mes d'abril i maig, la Colla Gegantera ens oferirà noves activitats. A més dels tallers de la Festa de Primavera, l'11 de maig, el jovent de la Colla gegantera ens oferirà un concert d'un grup de cantautores. Els diners que recullin de la barra es destinarà a la ja tradicional Trobada Gegantera de l'octubre.

Des del Ressò volem enviar molta força i ànims a l'ÓSCAR LANZA el "nostre" Campió d'Espanya (cat. màster) de Taekwondo, ja que el proper 3 d'agost participarà en el Campionat European Master Games a Turín.

Molta sort !!

MONTBAU KICKS CANCER

PLA DE MONTBAU 27 D'ABRIL
CONCERT BENÈFIC PER L'AFANOC
A PARTIR DE LES 21:00h

ANAL HARD
WASHOU HARDY

BADMONGOS

MDA

TURBIEJA

NO ES TOLERARÀM ACTITUDS DE MERDA

METRO L3
BUS H4, V21, 27, 76, 60, M19, N4

JAM

HXC

DIABLES DE MONTBAU

GIRAFOC
4è ANIVERSARI

27 ABRIL 2019

Pla de Montbau
Metro L3 Montbau
Bus V21, 27, 60, 76, H4, B19, N4

17h Tallers

19h Girafoc infantil
Diablons de Montbau
+ Colles convidades

20:30h Girafoc adult
Diablers de Montbau
+ Colles convidades

Diablers de Montbau

Ajuntament de Barcelona

ABRIL

Dia	Hora	Lloc	Activitat	Organitza
DV 12	22h	Sala Polivalent	Jazz al Gimnazz. Albert Vila Trio, guitarra, contrabaix i bateria en un jazz de matriu clàssica. 4€	AMBBM
DJ 25	18h	Biblioteca	Festes de Primavera. Contacontes. <i>Contes de capçalera</i> , amb Blai Senabre. Narracions que no poden faltar en l'imaginari dels nens explicats com mai.	AEEF
DV 26	21h	Pati Sala Polivalent	Festes de Primavera. Concert de jazz a la fresca. (Indigo Quintet) amb tast de cervesa artesana (Barna Brew) i tapes d'aprofitament (Espigoladors).	Sala Polivalent de Montbau
DS 27	17h	Pla de Montbau	Festes de Primavera. Tarda de tallers infantils. Diverses activitats d'expressió corporal, artística i per diferents edats...	Sala Polivalent de Montbau, Colla de Diables, AEEF
DS 27	19h	Pla de Montbau	Festes de Primavera. Correfoc infantil (19h) i Girafoc (21h).	Colla de Diables de Montbau
DS 27	22h	Pla de Montbau	Festes de Primavera. Hardcore Kicks Cancer. Concert benèfic amb l'AFANOC.	JAM
DM 28	18h	Pla de Montbau	Festes de Primavera. Tarda feminista. Contes familiars, seguides d'un sopar i conjuntament amb música.	CF Perifèrikas



Coneixes els productes solidaris de La Casa dels Xuklis?



www.afanoc.org · 93 237 79 79



MAIG

Dia	Hora	Lloc	Activitat	Organitza
DS 13	15.30h	Sala Polivalent	Torneig de Primavera de Tennis Taula. Categories: infantil (menors de 14 anys, inscripció gratuïta) i adults (majors de 14 anys, inscripció 1 euro).	Sala Polivalent de Montbau
DV 10	22h	Sala Polivalent	Jazz al Gimnazz. Josep Soto Quintet, jazz dinàmic amb guitarra, clarinet, guitarra, piano, baix i bateria. 4€	AMBBM
DS 11	20h	Jardins de Poesia	Concert jove de la Colla Gegantera de Montbau. Grup de cantadores La casa de las flores i PD residents del barri. Fins la 1h.	AEEF
DV 17	17.30h	Biblioteca	Racó dels pares. Primeres passes. <i>Filomena</i> , amb pengim-penjam. De mesos a 3 anys. Gratuït.	Biblioteca de Montbau-Albert Pérez Baró
DS 18	18h	Pla de Montbau	VIII Rock pels Xuklis. Concerts solidaris de rock pels infants amb càncer.	AFANOC
DS 25	17h	Pati Sala Polivalent	Cabaret Senglar: concurs de K-Pop. Tres categories (solo, duo i grupal), exhibicions i venda de fanart.	Move On K-pop
DS 25	21h	Jardins de Poesia	Mostra de cultura urbana i de proximitat. Presentació del nou disc d'Homes Llúdriga i més artistes de rap, hip-hop, muralisme... Fins la 1h	JAM

JUNY

Dia	Hora	Lloc	Activitat	Organitza
DS 1	20h	Sala Polivalent	Cabaret Senglar: Rock Underground&Punk. Dues propostes que se surten de les fronteres dels gèneres musicals i geogràfiques: Rougegorge Rouge (indie experimentós, Bordeaux) i Selen Peacock (pop dur jazzós, França). 5€.	Ojalá Estè Mi Bicicleta
DV 7	17h	Sala Polivalent	Megalodons. Inauguració de l'exposició d'aquests enormes i fantàstics animals submarins.	Classe de 5è de l'escola els Pins
DV 14	22h	Pati Sala Polivalent	Jazz al Gimnazz. Concert de cloenda del VII cicle amb la Big Band de Montbau, amb nous temes i nou disc. 4€	AMBBM
DM 23	21.30 h	Jardins de Poesia	Sant Joan. Arribada de la flama del Canigó.	AEEF
DS 23	22 h	Pla de Montbau	Sant Joan. Correfoc.	Diables de Montbau

CAL RELLEU!!!! MONTBAU T'ESPERA.

Associació de Veïns de Montbau

Després de l'Assemblea del proppassat dijous, 28 de març, en la qual es va dissoldre l'actual Junta de l'Associació de Veïns de Montbau, tres persones es van postular com a nous integrants de la nova Junta (de mínims, per no tancar l'AVVM). Aquestes tres persones, conformaran la nova junta i caldrà que s'hi afegeixin nous veïns i veïnes que impulsin nous reptes o segueixin amb alguns dels actuals. Per això, us convoquem a la reunió veïnal, prevista pel proper dijous, 25 d'abril de 2019, al Local Social de Montbau (19 h).

Montbau necessita el suport i una miqueta de dedicació del seu veïnat. No volem deixar perdre tot el que hem guanyat ni que es tanquin les vies de diàleg ja encetades. Aprofitem-ho!! Sinó, tindrem el barri que ens mereixem.

La junta sortint.

**ASSEMBLEA VEÏNAL
A MONTBAU**

Dijous 25 Abril 2019

ASSEMBLEA VEÏNAL A LES 19:00H

Esperem la vostra presència!

AVVM - c/Roig i Solè,31 www.veïnsmontbau.org



MÚSICA PEL CÀNCER INFANTIL
AFANOC – LA CASA DELS XUKLIS

18.05.2019 - 18.00H

ENTRADA
LLIURE



#rockpelsxuklis

8è ROCK PELS XUKLIS

AL PLA DE MONTBAU

QUEENKY
POTRAS

MARINAH AMPARO SUZANNA

El niño de
la hipoteca

TÁRRACO
SURFERS

Monturiol's
Band

DON VITO
ROCK BAND

DJ DANI
HXC

MIDNIGHT FELINE

• METRO L3 MONTBAU / BUS 27, 60, 76, H4, V21, B19 / BUS NIT N4



nens amb
càncer



Ajuntament de
Barcelona



Obrer Social
Federació VCS



setup



FORNERS
MONTBAU
PUIG



CONSUMERS



GRONO



C I F O



Rock

