

# RESSÒ *de* MONTBAU

Revista independent d'Horta Guinardó  
Número 17

Any 8 Època IV  
Abril 2024



El Club Esportiu Hispano Francès. Exemple d'arquitectura bioclimàtica *Neus Moyano i Fernando Marzá* — Sant Cebrià i Santa Justina, la quarta ermita del monestir de Sant Jeroni de la Vall d'Hebron *Lluís Jordà Roselló* — Joaquim Ferrer Albor i l'Art Montbau *Neus Moyano* — Concurs microrelat: Prevarica-Bot *Xavier Lasauca* — Concurs microrelat: Intel·ligència bruta *Neus Moyano* — Sant Jordi. El refugi de las personas libres *Marisa Muñiz* — Una luz oscura de Josep Esteve Valero *Neus Moyano* — Entrevista a la catedràtica Estrella Montolío *Joan Andrés* — Àltima i la capacitat d'innovació contínua al sector funerari *Àltima* — L'esperit de Carles Quintana *Oriol de Fàbregues* — Agenda de primavera i estiu — Receptes de cuina *Fundació Albà* — Notícies *Anna Camon* — Bústia oberta *Ressò*

## RESSÒ DE MONTBAU

Revista independent  
d'Horta Guinardó

Número 17

Any 8 Època IV

Abril 2024

## EQUIP DE REDACCIÓ

*Marta Corella*  
*Neus Moyano*  
*Anna Román*  
*Narcís Serrats*

## COORDINACIÓ

*Neus Moyano i Marta Corella*

## COL·LABORADORS HABITUALS

*Associació de Veïns*  
*Fernando Marzá: Arquitectura*

## EDICIÓ I CORRECCIÓ

*Marta Hernández Pibernat*

## DIRECCIÓ D'ART I DISSENY GRÀFIC

*Clara Sáez*  
*Clara Gràcia Closa*  
*Narcís Serrats Mata*

## IMPRESSIÓ

*DBcoop, sccL*

## DISTRIBUCIÓ

*DROPEL XXI, S.L.*

## PUBLICITAT

### I ESPONSORITZACIÓ

*Narcís Serrats*  
639 77 13 62  
*associacioveinsmontbau@hotmail.com*

## CARTES DELS LECTORS

*Si voleu col·laborar amb la revista, fer-  
nos arribar comentaris, queixes, fotos  
antigues o curioses del barri, etc., us po-  
deu posar en contacte amb nosaltres mit-  
jançant l'adreça de correu electrònic*  
*montbaureso@gmail.com*

*i el telèfon de l'Associació de Veïns,*

*639 77 13 26*

## DISTRIBUCIÓ DE LA REVISTA

*La revista es distribueix gratuïtament a  
casa vostra. A més a més la podeu trobar a  
la Biblioteca Albert Pérez i Baró, al Local  
Social i a la Sala Polivalent de Montbau.*

## NOTA DE LA REDACCIÓ

*La responsabilitat dels articles i les opi-  
nions publicats correspon de manera  
única i exclusiva als seus autors.*

## DIPÒSIT LEGAL

*B-18795-2017*

## ISSN

*2565-1706*

## TELÈFONS D'INTERÈS

*Associació de Veïns 93 428 29 34*

*CAP Sant Rafael 93 428 95 41*

*Farmàcia Esplanada 93 428 27 29*

*Farmàcia Esquerrà 93 428 39 95*

*Farmàcia Ortopèdia Montbau 93 428 01 94*

## PORTADA

*Maria Sáez Rodríguez - Montbau 2024*



ÀLTIMA

Aquest no és el primer editorial, i dubto que sigui l'últim, en què poso en relleu la importantíssima i inestimable tasca que duen a terme molts veïns i veïnes del barri per millorar la qualitat de vida de la nostra gent gran i per crear i mantenir el nostre patrimoni cultural tan característic. Podria dir que de nou teniu a les vostres mans un Ressò que bé es podria dir *gent de barri*.

Sempre m'ha agradat aquella dita que diu que són les persones les que mouen el món. Afortunadament, a Montbau sempre hi hem tingut molts culs inquiets que han mogut cel i terra per fer que passessin coses i que el barri seguís avançant. Sempre ho han fet d'una manera totalment desinteressada, sense esperar recompensa ni reconeixement, només moguts per l'amor cap al seu barri i els seus veïns i veïnes.

Un bon exemple d'això el trobem en el llegat que ens van deixar dos veïns i que podreu conèixer en aquest número. D'una banda, el senyor Ferrer Albor, autor del mural que presideix l'església de Sant Jeroni i fundador, juntament amb altres veïns del barri, del que avui dia és la Mostra d'Art de Montbau. D'altra banda, descobrim la passió i la feina del senyor Quintana, que ens ha permès conèixer una mica més la història del Monestir de Sant Jeroni de la Vall d'Hebron gràcies a les il·lustracions que va publicar als llibres monogràfics *Sant Jeroni de la Vall d'Hebron* i *La ceràmica de Sant Jeroni de la Vall d'Hebron*.

Actualment el nostre barri segueix comptant amb figures, moltes vegades discretes o anònimes, que vetllen per crear, mantenir i fer créixer el patrimoni cultural, arquitectònic i humà de Montbau. En forma de col·lectius, associacions o particulars, podem confiar en les persones que es mobilitzen per garantir un barri respectuós i amable amb tots els veïns. N'és un exemple clar el projecte de les rampes, que no hauria vist la llum i no hauria estat finalment aprovat sense els anys de lluita dels veïns i les associacions del barri.

I les rampes tan desitjades i esperades em porten a fer esment d'un col·lectiu que mereix una atenció especial, el de la gent gran. Tots sabem la importància que té que els avis i àvies segueixin podent gaudir d'una vida plena i saludable. Que no se sentin sols, que no es quedin a casa, que no perdin la il·lusió. Sense tenir al barri un casal d'avis propi, les entitats ofereixen programes de lleure, culturals i socials adequats a les seves necessitats.

Així, el programa Radars, que està present al barri amb una molt valuosa tasca d'atenció personalitzada, du a terme un seguiment i acompanyament de les persones grans que estan soles. L'AVVM, quatre anys després, ha recuperat els berenars i dinars d'avis en el seu format original, totalment presencials. Sabem com han estat d'emocionants aquests moments d'enyorada germanor, sense distàncies ni mascaretes (ni por). L'AEFF, per la seva banda, també proposa regularment un programa d'activitats —taller de puntes de coixí, de memòria, de musicoteràpia i risoteràpia— i sortides culturals —com les que es fan al teatre cada dos mesos— destinades als més grans. Totes aquestes activitats i trobades socials, organitzades específicament per a la tercera edat, estan pensades per ajudar-los a mantenir la salut emocional, mental i física.

No podem oblidar que aquesta és la generació que va posar la llavor del que és avui dia el nostre barri, del qual ens sentim tan orgullosos. Sempre els estarem agraïts i sempre hi estarem en deute.

## CARRER ARQUITECTURA

*Aquesta secció parla de la història, l'arquitectura del barri i del seu patrimoni.*

### 06.

El Club Esportiu Hispano Francès. Exemple d'arquitectura bioclimàtica. *per* Fernando Marzá i Neus Moyano

### 12.

Sant Cebrià i Santa Justina. La quarta ermita del monestir de Sant Jeroni de la Vall D'Hebron *per* Lluís Jordà Roselló



## CARRER POESIA

*Aquí incorporem tots aquells projectes artístics i poètics que es desenvolupen al barri o pels seus habitants.*

### 16.

Joaquim Ferrer Albor i l'art Montbau *per* Neus Moyano

### 20.

Concurs microrelat: Prevarica-Bot *per* Xavier Lasauca

### 21.

Concurs microrelat: Inteligencia bruta *per* Neus Moyano

### 22.

Sant Jordi. El refugio de las personas libres *per* Marisa Muñiz

### 24.

Una luz oscura de Josep Esteve Valero *per* Neus Moyano



## CARRER HARMONIA

*Propostes relacionades amb la gent del barri, les seves botigues i oficis.*

## 26.

Entrevista a la catedràtica Estrella Montolío  
*per Joan Andrés*

## 28.

Àltima i la capacitat d'innovació contínua al sector funerari  
*per Àltima*

## 32

L'esperit de Carles Quintana  
*per Oriol de Fàbregues*

## 34.

### AGENDA DE PRIMAVERA I ESTIU

*Trobareu la programació del quadrimestre.*

## 36.

Receptes de cuina  
*per Fundació Albà*

## 40.

### NOTÍCIES

*Aquí trobareu totes les novetats més importants i els esdeveniments que hi han succeït darrerament al barri, per Anna Camón*

## 44.

### BÚSTIA OBERTA

*Donem veu als nostres lectors a què expressin les seves opinions.*

Notícies de Parcs i Jardins  
*per Ressò*



*Text per*  
**FERNANDO MARZÁ**  
**NEUS MOYANO**

*A la dreta La piscina del club.*  
*Fons: Helena Coch.*

CARRER ARQUITECTURA

# EL CLUB ESPORTIU HISPANO FRANCÈS EXEMPLE D'ARQUITECTURA BIOCLIMÀTICA

En l'actual encreuament entre els carrers Vidal i Barraquer i Jorge Manrique hi havia, a principis del segle XX, l'edifici de la planta embotelladora de Manantiales Mont-Alt S. A. Collserola i la Vall d'Hebron eren riques en fonts i mines d'aigua, que s'aprofitaven per a l'agricultura i com a aigua de boca. L'empresa envasava l'aigua dels torrents de Sant Cebrià, de can Barret i de Montbau que hi havia en aquest punt. Una mica més avall brollava la font de Can Marcel·lí.

El 1912 Vicente Montal va comprar els terrenys de la finca situada al paratge anomenat El Coll als germans de les famílies March i Campmany, uns noms que ja veiem a la vall d'Horta a mitjan segle XIX. L'any 1920 es constitueix la societat anònima Manantiales Mont-Alt S. A., que arrenda els terrenys de Vicente Montal per cinquanta anys. La societat va obrir un pou i va edificar una planta envasadora, que es va enderrocar als anys 1980.



*Can Montalt, antiga masia que avui és la seu social de l'Hispano Francès.  
Autor: J. Matas.  
1967. AMDHG.  
Fons: Jaume Caminal Serret*

L'any 1967 aquests terrenys es venen al Club Esportiu Hispano Francès, que encara manté l'antiga masia com a local social. El club el va fundar l'any 1943, al barri de Gràcia, un grup d'amics esportistes espanyols i francesos. Aleshores les seves instal·lacions estaven situades entre els carrers Providència i Sardanya.

Expulsats pels plans urbanístics de l'alcalde Porcioles, van anar a parar a un espai, a la Vall d'Hebron, que llavors encara ocupaven hortes i masies i que és on actualment hi ha la seu del club. El club oferia seccions de bàsquet, atletisme i voleibol, esport aquest últim en el qual va destacar. No obstant, quan es va inaugurar la seu de la Vall d'Hebron, el 27 de desembre del 1968, el tennis ja era l'esport principal de l'entitat.



La planta envasadora d'aigua Mont-Alt i els terrenys que l'envoltaven ocupaven un frondós tàlveg entre el carrer Vidal i Barraquer i el carrer Juan de Mena que incorporava el que ara és el DIR, i entre el carrer Jorge Manrique, antic camí de Sant Cebrià, del que ja vàrem parlar en el número anterior, i l'actual carrer Pare Mariana. L'arquitecte Rafael Serra Florensa (1941-2012) va portar a terme la reforma de les instal·lacions que necessitava el club.

*Planta envasadora de Mont-Alt S.A.  
Fons: CEHP*

Rafel Serra, tal com se'l coneix, és autor de nombrosos llibres sobre arquitectura i clima i especialista en disseny bioclimàtic, que va practicar en la seva arquitectura. És un tema de molta actualitat, el de l'aprofitament dels recursos naturals, i ell el va ensenyar a l'Escola d'Arquitectura des de la càtedra d'instal·lacions.

Es dona la circumstància que als vint anys Serra Florensa estava vinculat al club com a soci i esportista; ell era jugador de bàsquet. I va ser aquesta casualitat el que va fer que avui en dia puguem dir que molt a prop, al barri de la Vall d'Hebron, tenim un dels primers exemples d'arquitectura bioclimàtica a Catalunya.



*L'arquitecte Rafi Serra en una publicació de l'època. Fons: AHCOAC*

El barri de Montbau és reflex de diferents i successius corrents arquitectònics que es donen en el nostre entorn des de principis del segle XX. En la nostra revista els hem anat desglossant i en continuarem tractant els edificis representatius: els pavellons de Josep Goday a Can Frares, del 1918; les Llars Mundet, de Manuel Baldrich, del 1953; l'Hospital Vall d'Hebron, d'Aurelio Botella, del 1955.

Als anys 1960 es va urbanitzar el polígon de Montbau amb criteris urbanístics i arquitectònics internacionals i molt moderns per a l'època. L'exposició dedicada a Montbau que vaig comissariar al Col·legi d'Arquitectes de Catalunya l'any 2021 hi identificava tres etapes, des del racionalisme dels blocs de la primera fase fins a l'arquitectura metabòlica de les Casetes Blanques.

Tanmateix, fins ara no havíem descobert un exemple típic de la polèmica arquitectònica de finals dels seixanta i principis dels setanta com és el conjunt del Club Esportiu Hispano Francès. En el seu llibre sobre arquitectura catalana, el crític Alexandre Cirici Pellicer descriu aquesta època tal com segueix: «Una direcció radicalment avantguardista és iniciada el 1962 per Ricardo Bofill amb la casa del carrer de Nicaragua. Aviat l'accentuaria al Barri Gaudí de Reus, al Castell de Sitges, a les construccions semirupestres o als edificis verds i vermells de Calp, al País Valencià, on arriba a les fronteres del caprici i del joc. Aquest sentit lúdic [...] és exacerbat, per contra, a les obres fantàstiques de Serra Florensa, com el Club Esportiu Hispano Francès».

A Catalunya disposem de pocs exemples d'aquesta arquitectura d'avantguarda, ja que les tendències varen anar per una altra banda, i és per això que considerem tan interessant destacar-los com a obra a preservar i valorar als nostres barris.



#### CREAR UN PAISATGE ARTIFICIAL QUE FOS AGRADABLE D'HABITAR

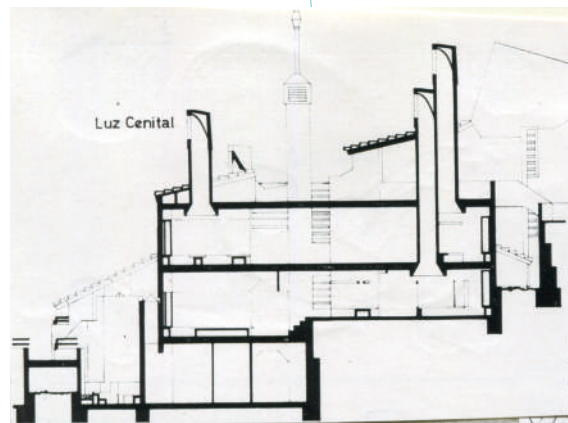
El mateix Serra Florensa descriu les intencions del projecte a les revistes de l'època: no només es volien aconseguir unes instal·lacions esportives adequades, sinó que es va procurar crear un paisatge artificial que fos agradable d'habitar. Es van aprofitar els desnivells del terreny per aconseguir una relació orgànica de les zones entre les pistes. La piscina fugia de la monotonia de la forma rectangular i creava un espai extraordinàriament ric i lúdic, amb zones aquàtiques cobertes i cascades d'aigua, que es continuava als vestuaris, on el paisatge artificial es completava amb unes formes que podríem descriure com a geològiques, ja que l'edifici dels vestuaris no té finestres.

El conjunt el constitueix un sistema de blocs entrelaçats per patis. Des de l'exterior veiem dos volums coberts amb teulada que semblen rectangulars i estan orientats en la mateixa direcció. Entre aquests dos volums hi ha un pati o jardí i un pas exterior. El vestuari masculí, a la planta baixa, envolta el pati central, mentre que el femení, al pis superior, forma dos rectangles units per un pas.

*Xemeneies de llum. Fons Helena Coch*



Els diferents espais estan il·luminats per claraboies que són com xemeneies que sobresurten i que aporten llum als vestuaris d'homes, dones i nens mitjançant un sistema enginyós de conductes que travessen les plantes dels pisos superposats. Aquests conductes estan totalment recoberts de petits miralls. L'arquitecte els anomenava «conductes de sol». La ventilació s'aconsegueix amb gelosies a l'exterior. Aquest enginyós sistema és un avançament de l'arquitectura bioclimàtica de la qual Serra Florensa va ser pioner.



## EL CONJUNT S'APROPA A L'ART I A L'ESCLTURA



Els diferents volums separats per un pas central formen un conjunt que, vist des de dalt, ens recorda les escultures d'Eduardo Chillida anomenades Leku. De fet, l'arquitecte tenia una estreta relació familiar amb un escultor, Remigio Mendiburu, que junt amb Eduardo Chillida, Jorge Oteiza i Néstor Basterrechea formaven el grup GAUR. En la mateixa època en què Serra Florensa feia la seva arquitectura a Barcelona, aquests escultors gaudien d'un èxit enorme al País Basc. És manifest, pel tractament similar que fa de l'espai, que l'arquitecte tenia una gran admiració per la seva obra.

És aquesta complexitat d'espais i de sistemes d'il·luminació i de ventilació el que caracteritza una generació d'arquitectes en la qual trobem Ricardo Bofill i Rafael Serra Florensa. Aquest moviment arquitectònic, de caràcter més aviat lúdic i fantàstic, afegeix a la utilitat real d'una obra arquitectònica aspectes que no es poden valorar només en termes de pura funcionalitat, i que el projectista considera tan importants com els purament funcionals. Malauradament, aquest corrent va quedar al marge en imposar-se en els mitjans culturals barcelonins el realisme de l'anomenada Escola de Barcelona.

Amb el temps, l'espai del jardí i la piscina del club van quedar malauradament desvirtuats, en haver-se d'adaptar a la normativa municipal. Però el Club ha sabut conservar l'esperit paisatgístic de les primeres intencions de l'arquitecte. Les extraordinàries fotografies i dibuixos que amablement ens ha cedit la seva companya també arquitecta, Helena Coch, ens donen una idea del que va ser el fantàstic conjunt, construït molt abans que es comencés a urbanitzar el Parc de la Vall d'Hebron.

*Secció de l'edifici dels vestuaris a la revista Cuadernos de Arquitectura, 1970. Fons: AHCOAC*

*Edifici dels vestuaris. Cuadernos de Arquitectura, 1970*

*Vista dels vestuaris. Fons Helena Coch*



The background of this section is a close-up photograph of several round, rustic breads with a golden-brown crust, resting on a light-colored surface.

ELABORACIÓ ARTESANA I NATURAL

**FORNERS  
&  
PASTISSERS  
PUIG**

*Obrador Pepi des de 1916*

|   |   |  |   |
|---|---|--|---|
| FORN MONTBAU (l'Obrador)<br>C/ Àngel Marqués 14-18   93 428 26 86 | FORN JOANIC<br>C/ Escorial 6   93 284 95 71 | FORN L'ESPLANADA<br>Pl/ Esplanada Montbau 1   93 427 57 25 | FORN VALL d'HEBRON<br>C/ Ventura Rodríguez 2   93 428 19 95 |
|---|---|--|---|

**SOM L'AGÈNCIA DEL BARRI  
T'AJUDEM A VENDRE O LLOGAR EL TEU PIS**

**\ venda \ lloguer**  
**\ administració de finques**

**Assessors** \  
serveis immobiliaris  
**931 896 434**  
**\ assessorsbcn.com**

# SANT CEBRIÀ I SANTA JUSTINA,

## LA QUARTA ERMITA DEL MONESTIR DE SANT JERONI DE LA VALL D'HEBRON



*Altar de l'ermita*

*Text per  
LLUÍS JORDÀ  
I ROSELLÓ*

*Imatges per  
LLUÍS JORDÀ  
I ROSELLÓ I  
COL·LECCIÓ  
EUGENI  
FONTS*

Avui dia encara sorprèn la manca d'informació històrica al voltant de l'ermita de Sant Cebrià i Santa Justina, coneguda popularment com Sant Cebrià d'Horta; aquesta mancança fa important la descoberta de qualsevol dada nova i fiable. Un exemple, sovint repetit en la historiografia actual d'aquesta ermita, són les dades que figuraven en uns quadernets en els quals es recollien tot un seguit de retransmissions radiofòniques dirigides per Agustí Duran i Sanpere. Aquests programes de ràdio, promoguts per l'Institut Municipal d'Història i emesos per Radio Barcelona —en castellà, òbviament— en un període immediatament posterior a la guerra civil, feien referència a diversos aspectes històrics i culturals de la vida barcelonina. Els quaderns es van relligar en vuit volums i es van publicar amb el títol conjunt de *Barcelona, divulgación històrica*.

En una d'aquestes emissions radiofòniques, Josep Maria Madurell i Marimon, historiador i arxiver de l'Arxiu General de Protocols de Barcelona i del Museu Marítim, va parlar de Sant Cebrià d'Horta. La reflexió de Madurell sobre Sant Cebrià i Santa Justina es va incloure en el cinquè volum de *Barcelona, divulgación histórica*.

Posteriorment, qualsevol ressenya històrica que fes referència a Sant Cebrià i Santa Justina es basava en aquesta informació dels anys quaranta del segle passat, i fins i tot la trobem en alguna publicació actual. És per aquest motiu que la descoberta recent de nova informació en un manuscrit conservat a la biblioteca arxiu del monestir d'El Escorial, *Historia breve del monasterio de San Hyerónimo de Val de Hebron y de las cosas notables dél*, té una importància històrica especial.



*Aplec a l'ermita.*  
Anys 1970

Aquest manuscrit el va escriure l'any 1595 un monjo anònim del monestir de la Vall d'Hebron, que seguidament el va adreçar al pare general de l'orde dels jerònims, Miguel de Salazar. L'objectiu d'aquest escrit era formar part de la base documental amb què el pare José de Sigüenza havia de redactar la seva obra magna sobre la història de l'orde de Sant Jeroni (1600). El manuscrit, utilitzat per Sigüenza de manera parcial, feia esment, en un dels seus capítols, de les tres ermites que hi havia dins del clos monacal de Sant Jeroni de la Vall d'Hebron: les ermites del Sant Sepulcre,

de Sant Onofre i de la Magdalena. Ara bé, també feia menció d'una quarta ermita, situada fora dels límits del monestir, sobre la qual Sant Jeroni exercia, sense embuts, una sensible tutela: Sant Cebrià i Santa Justina. No caldria dir que Sigüenza va obviar aquesta informació.

#### LA QUARTA ERMITA

La fins ara reduïda historiografia sobre Sant Jeroni de la Vall d'Hebron sempre ha menystingut Sant Cebrià i Santa Justina, una ermita que no s'ha considerat gairebé mai com a pròpia d'aquest monestir. *La Historia breve del monasterio...* desmunta aquesta idea, ja que es refereix obertament a Sant Cebrià com la quarta ermita del monestir. Potser per la seva antiguitat —és anterior, amb escreix, a la fundació del monestir jerònim—, i perquè prèviament, a finals del segle XV, s'hi havia instal·lat una primerenca comunitat de frares mínims o de sant Francesc de Paula (en el manuscrit, franciscos), no se l'havia tingut prou en compte.

No obstant això, *La Historia breve del monasterio...*, escrita a finals del segle XVI (1595), dona prou llum per entendre l'enorme vinculació —més aviat s'hauria de parlar de dependència— d'aquesta ermita amb el monestir de Sant Jeroni, com veurem seguidament per la transcripció literal del fragment en què, malgrat la seva brevetat, aquest preciós document que és la *Historia breve del monasterio de San Hyerónimo de Val de Hebron y de las cosas notables dél* hi fa referència:

«La 4a. capilla, o hermita, que tiene esta casa es dedicada a St. Cipriano y Sta. Justina mártires, está esta algo lexos y apartada del monasterio como un quarto de legua o mas y es capilla muy antigua y consagrada y tiene casa y aposento para sinco, o, seys personas: y en ella recogieron una vez unos frayles franciscos un tiempo de peste y por estar apartada y recogida y muy solitaria, y ultimamente en el año de 1588 aviendo peste en la ciudad y en este nuestro Monasterio fueron en dicha hermita de St. Cipriano el Magisterio de novicios con sus novicios, y allí se libraron y pasaron todo el tiempo que fue necesario como hermitaños rezando sus horas en la iglesia. En esta hermita ay siempre un hermitaño seglar que vive en ella con licencia y parescer del prior desta casa que le da las llaves y se las encomienda y quita quando le paresce.»

És a dir, que Sant Cebrià i Santa Justina va oferir recer al mestre de novicis del monestir de Sant Jeroni i als seus alumnes durant la passa de pesta que va assolir la ciutat de Barcelona l'any 1588. Els refugiats van continuar el seu aprenentatge en aquest indret, on durant un temps van viure encara més allunyats que abans, si era possible, del brogit del món. El manuscrit també ofereix una altra informació important: era el prior de Sant Jeroni qui oferia a un seglar el càrrec d'ermità i qui al mateix temps ostentava la potestat de retirar-li aquesta responsabilitat si ho creia pertinent.

El vincle espiritual de Sant Cebrià i Santa Justina amb el monestir de Sant Jeroni de la Vall d'Hebron queda corroborat per un altre document, sovint oblidat pels historiadors: la resposta que Bernat de Bransi va donar l'any 1789 al qüestionari de l'oïdor reial Francisco de Zamora. Bernat de Bransi, ciutadà honrat de Barcelona i un dels grans propietaris d'Horta, oferia —gairebé dos segles després del manuscrit de la *Historia breve del monasterio...*— una altra referència esclaridora en aquest aspecte:

«Fuera del territorio patrimonial [en referència al monestir de Sant Jeroni de la Vall d'Hebron] está la otra hermita, dedicada a los mártires san Ciprián y santa Justina. Su Yglesia aunque pequeña es bonita. De algun tiempo, su hermitaño tiene pegada a ella su habitación, iba con hábitos propios de los donados de dicho monasterio, y siempre que el prior celebrava iba a confessar en el monasterio y comulgaba con los monges coristas y hermanos legos en la missa mayor. Muchos de sus heremitas han florecido en virtud y penitencia, y algunos fueron visitados por los grandes patriarcas, el padre San Francisco de Assis y el padre San Ignacio de Loyola. Este estando en Barcelona, al principio de su conversión, solía retirarse en dicha hermita las vigillas de fiesta, y el día siguiente subía con su hermitaño a confessar y comulgar en la yglesia del real monasterio. La Iglesia de San Cyprián y Santa Justina está consagrada pero no han podido apearse [no s'han pogut saber] los nombres de los obispos consagrantes, ni el año de la consagración.»

En conclusió, almenys durant dos segles l'ermita de Sant Cebrià i Santa Justina va tenir plena dependència espiritual de Sant Jeroni de la Vall d'Hebron, la qual cosa fa que pugui obtenir, a hores d'ara, la consideració definitiva de quarta ermita de Sant Jeroni de la Vall d'Hebron. A més, tot plegat també fa que aquesta ermita, sempre considerada de manera marginal en relació amb Sant Jeroni de la Vall d'Hebron, prengui, inesperadament, una rellevància significativa en la història encara desconeguda d'aquest gran monestir jerònim.



Sant Cebrià i  
Santa Justina



# La Llamínera

## Restaurant



Oficina/Taller: L'Harmonia, 11  
08035 - Barcelona

[www.sanklar1.com](http://www.sanklar1.com)

[sanklar1@gmail.com](mailto:sanklar1@gmail.com)



93 428 29 52

- Fabricació de tot tipus de finestres
- Tancaments metàl·lics
- Persianes, mosquiteres, reixes, ...
- Motorització
- Mampares de bany

Dedicàvem el número anterior i part d'aquest d'ara a Carles Quintana, una de les persones que més han fet a Montbau per l'art i la història. També vàrem dedicar unes línies a l'orfebre i artista Josep Ramon Pérez, autor de la creu de l'església de Sant Jeroni, que es va complementar amb una pintura de Lídia Ferrer avui quasi desapareguda. Entre aquest grup d'homes i dones enamorats de l'art al nostre barri, avui volem destacar especialment l'artista Joaquim Ferrer i Albor (Barcelona 1930-2016), autor del mural que corona l'altar de l'església de Sant Jeroni de Montbau. Va pintar aquesta obra, la vida de Sant Jeroni en cinc escenes, durant la tardor del 1976, junt amb el seu amic i col·laborador Francesc Fuentes Albí.



*Text per*  
**NEUS MOYANO**

*Imatges per*  
**FAMÍLIA**  
**FERRER**

# JOAQUIM FERRER ALBOR I L'ART MONTBAU



## EL COOPERATIVISME AL BARRI

L'any 1963 feia poc que existia el nostre barri, que es va crear a partir de la iniciativa d'algunes cooperatives de consum i d'habitatge, com ara la cooperativa La Puntual. Com que la majoria de les cooperatives tenien una pretensió que anava més enllà d'aconseguir habitatge per als seus associats, en els primers temps La Puntual va assumir les activitats de lleure per dinamitzar el barri i l'organització de la Festa Major. Aquell any, entre les activitats de les festes de Sant Josep, cap al mes de març, juntament amb els titelles per als nanos de barri, la projecció d'una pel·lícula d'Elia Kazan, *La ley del silencio*, i una audició de música, es va organitzar la primera exposició d'artistes de Montbau.

Tot i que no sabem en quin espai es va mostrar aquest germen d'Art Montbau ni quins artistes hi van participar, podem estar segurs que entre ells hi havia, a més del mateix Ferrer Albor, Oriol Nogués i el senyor Aguilar, uns artistes que ja l'any 1962 havien creat el primer pessebre de Montbau al jardí del que llavors era l'Esplanada i que avui és el Pla de Montbau.

L'activitat de La Puntual no era únicament la construcció de barris i habitatges com els de Montbau, per al

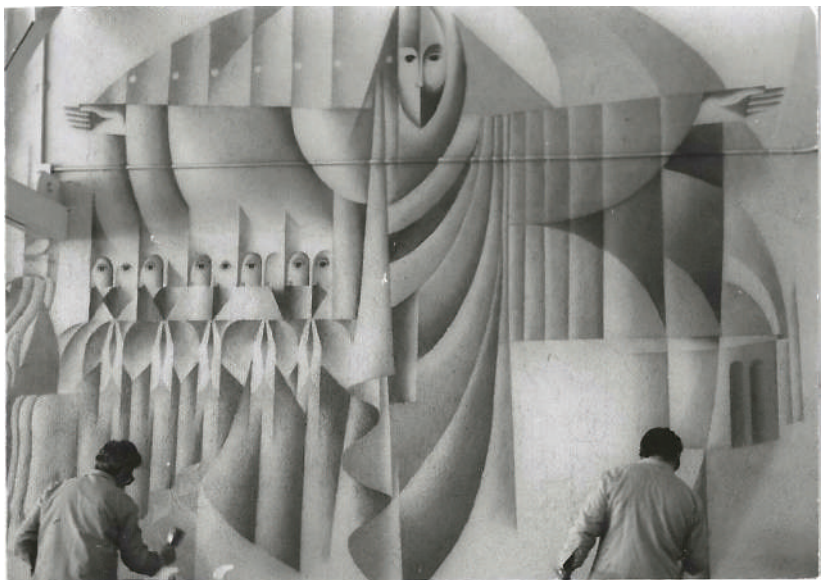
qual la cooperativa es va associar amb l'Ajuntament de l'alcalde Porcioles, i el conjunt d'habitatges de la Guineueta. La Puntual disposava, com a cooperativa de consum, de botigues d'aliments i una botiga de mobles al carrer Canuda per proveir els seus associats. La cooperativa publicava una revista, *Radar Social*, que des del 1958 difonia les seves activitats i promovia el cooperativisme.

## UN PESSEBRE DIFERENT

L'any 1965 la revista es va fer ressò del pessebre que hem esmentat abans, que tenia una estructura de mecanotub de quatre metres d'altura destinat, tal com diu l'article publicat a *Radar Social*, a aguantar un estel gegantí i quatre plafons de *techopan*, un material constructiu de poliestirè sobre el qual es dibuixaven les figures de la Verge, Sant Josep i el nen Jesús, els reis, els pastors i l'àngel. El resultat va ser una escultura prou moderna, amb un estel que recordava els de Gaudí i que, tot i ser molt agosarada per a la seva època, de ben segur que estava d'acord amb la modernitat del barri, que ja tenia una de les primeres escultures abstractes en espai públic de Barcelona, la de Marcel·lí Martí situada a la mateixa plaça.

Realització del mural. 1976. Fons: família Ferrer

CARRER POESIA



Des d'aquell moment trobem aquests artistes participant en la trobada que es fa anualment, al setembre, amb motiu de la Festa Major.

Ferrer Albor ja era un artista reconegut i s'havia fet mereixedor de diversos premis de pintura. Ell havia estudiat dibuix i pintura al taller de José Santiañez Oliver, segons ens informa la seva família, i hi va coincidir amb escultors reconeguts com l'escultor d'Almeria Juan Haro Pérez i Hèctor Cesena Albòs, també escultor, de l'Hospitalet, que ens va deixar el passat mes de març. Probablement van coincidir al Cercle de Sant Lluc, del qual eren membres Ferrer i Cesena. Trobem una peça d'Hèctor Cesena en una exposició del Cercle de l'any 1968, en la qual rep un premi d'escultura per la seva obra sobre la vellesa. Les temàtiques que exposen tots tres fan palès que eren artistes del poble. Hèctor Cesena, per exemple, a l'Hospitalet hi té escultura pública amb una temàtica social: la vellesa, la família. L'obra de Juan de Haro Pérez, per la seva banda, és molt poètica, com s'aprecia en peces com *l'Abraçada*, que és al Museu Reina Sofia. En la mateixa línia, Ferrer Albor tracta als anys seixanta la temàtica de la immigració del camp a la ciutat.



*Pessebre al Pla de Montbau el 1965.  
Fons: família Ferrer*

## ARTISTA I INVENTOR

La trajectòria de Ferrer Albor com a artista plàstic discorre en paral·lel amb la seva activitat com a publicista i inventor d'una tècnica nova per fer grans murals publicitaris a partir de la fotografia. El desembre del 1982 el diari *Avui* dedica una pàgina a aquesta tècnica innovadora, invent de Joaquim Ferrer Albor i Francesc Fuentes i Albi, que consistia en la pintura de paisatges amb pistola d'aire sobre plàstic translúcid a partir de l'ampliació d'una fotografia. Algunes de les seves creacions es varen incloure a l'exposició «Catalunya endavant», organitzada per la Generalitat a les sales de la plaça Catalunya el mateix any.

*L'escalador. Anys 1980. Diputació de Tarragona. Museu d'Art Modern. Arxiu Fotogràfic / Alberich Fotògrafs*

Però, com diem, Ferrer Albor també era un artista de pinzell fi que exposava cada any a diverses galeries i es presentava a premis de pintura arreu de Catalunya. Una de les seves obres, *L'escalador*, la trobem al Museu d'Art de Tarragona; es tracta d'un oli sobre fusta de 98 x 63 cm, datat cap al 1984 i fet amb un estil semblant al de les pintures de l'altar de l'església de Sant Jeroni, pintades amb aerògraf el 1976.



*Pintura de Ferrer Albor, 1961. Fons: família Ferrer.*

CARRER POESIA

Joaquim Ferrer i Albor es va dedicar tota la vida a la pintura artística i va tocar diversos gèneres. De pintura religiosa només en coneixem aquest cas, però també va fer per exemple bodegons, especialment de peces de vidre, perquè estava fascinat pels colors i les transparències, així com obres reivindicatives de les tradicions catalanes i els jocs infantils. En la seva obra, Ferrer Albor es mostra sovint com a hereu d'una figuració abstracta amb figures geomètriques que recorda l'escultor Subirachs pels jocs entre buit i ple, positiu i negatiu.



Retrat de Miquel Martí i Pol. Any 1980. Fons: família Ferrer

Per acabar, destaquem també la seva relació amb Miquel Martí i Pol, a qui va retratar; en correspondència, el 1980 Martí i Pol li va dedicar un poema, inclòs en el llibre *Les clares paraules*. Reproduïm el poema a continuació.

**APUNTS II**

*Allò que el vent no diu ni el llamp tampoc  
s'aprèn en el silenci quan un gest  
suscita espais i delimita el temps.  
Res no serà fora dels límits purs  
d'aquest combat. En l'ombra persisteix  
allò que l'home crea amb risc de llum,  
senyor de tot i servidor de tot.  
Un sol impuls promou somni i neguit  
i tot s'explica en un perfil auster  
i en uns colors estrictes. Mars enllà  
ni cau la tarda ni la lluna creix;  
tot és immòbil, i expectant, i breu.  
Hi ha un mot que flota en l'aire: solitud.*

Celebrem que l'any 2008 la seva filla Lúcia Ferrer agafés amb Pilar Alacuar el relleu per organitzar el certamen d'Art Montbau, potser l'únic que ha persistit des de la fundació del barri. Moltes gràcies per la vostra dedicació.

Cartell de la Mostra Art Montbau. 2008. Fons: família Ferrer

Casal parroquial de monbau



GRÀCIES a ells  
seguirem endavant.

PIONERS DE UNIT  
MONTBAU

**32 MOSTRA  
ART MONTBAU**

Del 26 de Setembre al 25 de Setembre 2008

Horari: FEINERS DE 19 A 21 H.

DIUMENGE D'11 A 14 I DE 18 A 20,30 H.

INAUGURACIÓ: EL DIA 26 DE SETEMBRE A LES 6 DE LA TARDA

Avís de col·laboració de



# CONCURS MICRORELAT

El 2022 es va reprendre el cicle Punt Científic al barri de Montbau. Des de llavors hi participen gran nombre de persones i entitats del barri: Escola Narcís Monturiol, Hospital Vall d'Hebron, Jordi Díaz (Nano), Biblioteca de Montbau Albert Pérez Baró, revista Ressò de Montbau, Sala Polivalent i Carmen Simón (tallerista d'escriptura creativa). Entre el mes d'abril de 2023 i la Festa Major del barri es va presentar el concurs de microrrelats obert a tot el barri al voltant de la temàtica «Ètica i Ciència».

Punt Científic no només té com a finalitat apropar la ciència i els seus avenços i descobriments a tothom, sinó també evidenciar i posar de manifest que no es tracta només de medicina, física, química o tecnologia, sinó que la ciència i les humanitats estan lligades de manera intrínseca i inevitable. La història, l'ètica, la filosofia o la literatura tenen un fort impacte en el món científic i viceversa.

Els premis es van proclamar durant el període de Festa Major, en l'activitat de «Cinema a la fresca» el dimecres 4 d'octubre a la tarda.

Els **tres primers guanyadors** van ser Xavier Lasauca (primer lloc), Neus Moyano (segon lloc) i Isabel Gallardo (en tercer lloc).

El **Jurat** el formaven les següents persones: Candi Rubín (directora Biblioteca), Carmen Simón (tallerista d'escriptura creativa *taller levreriano* i escriptora), Josep L. Gallardo (director de l'ANIN i membre de l'AVV de Montbau), Anna Camón Gaya i Marina Garrido Campoy (dinamitzadores de la Sala Polivalent de Montbau, humanistes i gestores culturals).

## PREVARICA-BOT

Quina il·lusió em va fer, la convocatòria d'un concurs de microrrelats sobre ètica i ciència! Frisava per participar en aquell concurs, ara que la intel·ligència artificial havia esdevingut un tema tan emergent. Estava ben convençuda que podria guanyar el primer premi, però per culpa d'aquest malaurat hàbit meu de deixar-m'ho tot per a última hora, vaig acabar escanyada de temps i només disposava d'una hora per presentar-m'hi... Què podia fer? Se'm va acudir petar la xerrada amb el ChatGPT, el genial bot conversacional que ho resol tot, perquè em donés un cop de mà:

— Bona nit!  
— Bona nit! En què et puc ajudar?  
— Voldria un relat de 200 paraules sobre ètica i ciència.  
— Aquí el tens! En un laboratori, un científic de renom contemplava la seva creació: un robot altament intel·ligent anomenat Sophia (...)

El relat em va entusiasmar i el vaig enviar tot seguit. Al cap d'uns dies, em trucava un membre del jurat per notificar-me que m'atorgaven el primer premi! Lluny d'alegrar-me'n, penedida, vaig confessar-li la meva malifeta i li vaig dir que renunciava al premi. Inexplicablement, em va demanar que no ho fes i que ens trobéssim al seu despatx per parlar-ne. Només arribar-hi, l'androide més atractiva que mai no havia vist m'etzibà, somrient:

— Ja sé que el teu relat l'ha escrit un col·lega meu... Accepta el premi i serà el nostre secret!

*Relat per*  
**XAVIER  
LASAUCA**

*Pseudònim:*  
*Aïxa Winterson*



*Il·lustració per*  
**ALEJANDRO  
ZARAZA**

# INTELIGENCIA BRUTA

SEGON PREMI

Relat per  
NEUS MOYANO

Il·lustració per  
ALEJANDRO  
ZARAZA

Pseudònim:  
Bice Portinari

Los científicos explicaron a los legos en su conferencia la importancia que tiene y tendrá en nuestras vidas la Inteligencia Artificial en los terrenos de la ciencia, la medicina o la biotecnología. Pusieron como ejemplo un algoritmo que hace creer a las abejas que siempre es primavera, para que así produzcan cada vez más y más.

En el turno de preguntas los legos se rebelaron. Si los ordenadores nos ahorran el trabajo, ¿tendrían derecho a una jubilación digna? Otro levantó la mano: ¿Y a vacaciones? Un tercero se levantó airado: ¿No era la explotación de las máquinas equivalente al esclavismo colonial y la opresión de las mujeres que ha ejercido sempiterno el capitalismo blanco? Una mujer afirmó haber sido violada en el metaverso. Las voces empezaron a alzarse aquí y allá cada vez más indignadas.

El científico, que empezaba a alarmarse, para aplacar a las masas de legos disidentes, se levantó y afirmó en voz alta, no sin cierta sorna:

— Señores, cálmense, no hay inconveniente en que las plantas e incluso las rocas de silicio también sean escuchadas en un régimen democrático.

La masa ya se acercaba en tono amenazante a la mesa de los ponentes y, de repente, desde el fondo del auditorio alguien lanzó una piedra que impactó de lleno en la frente del científico. —¿Está muerto?—, preguntó alguien. —No —contestaron sin ironía—, ha pasado al mundo virtual.

CARRER POESIA



# SANT JORDI, EL REFUGIO DE LAS PERSONAS LIBRES

*Text per MARISA MUÑIZ*

Existió un reino perdido entre las telarañas del tiempo. Los habitantes vivían aterrorizados por su rey déspota, que estaba obsesionado por el control de todas sus gentes. Para conseguir sus objetivos, el monarca prohibió a los súbditos adentrarse en los bosques que rodeaban sus tierras.

— Mis emisarios han divisado una montaña en la que vive un inmenso dragón que saca fuego por sus fauces, hambriento y furioso.

Entonces el monarca decidió que cada 23 de abril, todas las familias del reino tendrían que depositar su mejor cordero y parte de su cosecha para aplacar las ansias devoradoras del dragón.

El miedo fue creciendo entre la gente del lugar que, ahogados por la angustia, se esforzaban para complacer las exigencias del gran dragón, y jamás fallaban en su tarea de conseguir una buena cosecha. Esta situación hacía que todos los habitantes del reino se empobrecieran y muchos de ellos enfermaran, mientras el rey y los miembros de la corte se enriquecían más y más.

Aconteció que un muchacho joven, de nombre Jordi, harto de tanto dolor insoportable, sintiera crecer una rabia que venció al terror de su corazón. Y una noche decidió adentrarse en los bosques malditos.

Con una antorcha en la mano, todos los árboles le parecieron fantasmas, pero Jordi siguió caminando hasta dar con aquellas montañas temibles. Al llegar, vio la luna gorda y amarilla, y le pareció que le guiñaba un ojo. Pero la sorpresa mayor fue cuando a lo lejos le pareció escuchar una bella melodía, que embriagaba sus sentidos. Era la princesa, que bailaba y cantaba entre el oscuro verdor. Se vieron, se reconocieron, y ella le dijo:

— Hola, Jordi, está claro que eres un hombre valiente, yo no puedo aguantar más la tiranía de mi padre, no me gusta su manera de oprimir a los pobres de mi tierra. Muchas noches me acerco aquí desafiando sus órdenes.

Jordi le preguntó a la princesa por el dragón y ella le dijo que toda la comida se la quedaban en el reino y que nunca lo había visto.

Después de mucho compartir, una noche larga y nutritiva, se les ocurrió una brillante idea: la princesa, desde las escalinatas del castillo, convocaría a todo el pueblo, diría que el dragón la había

cogido en el camino y que sus gritos desesperados alertaron al súbdito valiente. Ella afirmaría que Jordi lo había matado, salvándola, y despeñando al monstruo temido montaña abajo, lo había arrojado a los infiernos.

Así fue y así aconteció, que todos creyeron esa versión, los más para liberarse por fin del duro trabajo y el Rey, ya viejo para batallar, no opuso resistencia y dimitió. Jordi emigró para siempre a otras tierras, y la gente, después de soltar el yugo que agachaba sus cabezas, divisó un infinito, que ya casi habían olvidado, y lo convirtieron en santo.

La princesa Florinda, que así se llamaba, fue coronada, tomó las riendas del reino, y decidió que cada día 23 de abril todos irían a festejar a los bosques, que llenó de flores y rosas olorosas, que aún hoy se regalan. También, la nueva reina se ocupó de que la ignorancia no viviera en sus tierras, así que sacó de las mazmorras todos los manuscritos antiguos, que el rey había escondido, los cuales se leían a la gente, y más tarde libros venidos de tierras misteriosas, más allá de los mares.

Desde entonces, el lugar se conoció como el más culto de la región, de donde han salido científicos y escritores, músicos y artistas, y aún hoy es el refugio de las personas libres.



*Il·lustració*  
*CLARA SÁEZ*

# UNA LUZ OSCURA

NOVELA DE JOSEP ESTEVE VALERO

*Text per*  
**NEUS**  
**MOYANO**

Existe una relación entre el arte y las tradiciones esotéricas desde tiempos inmemoriales. Se ha escrito mucho sobre el tema. Que existe un mundo paralelo, oculto, que no es el que vemos con nuestros ojos pero que está ahí, es un tema recurrente en el mundo de la literatura. Josep Esteve ha escrito una novela negra, *Una luz oscura*, que incluye religión y espiritismo, una combinación que autores como Dan Brown o, con más solvencia y más recientemente, la argentina Mariana Enríquez han explotado con éxito.

Me encuentro con Josep Esteve en el campo de fútbol donde entrena la U. E. Montbau. Constato a través de las redes que Esteve es una persona muy querida en la Unió Esportiva, donde forma parte del equipo técnico como delegado. Rodeados de chicos sanos y deportistas, me cuenta sin pestañear que sí, que hay grupos de ocultistas que adoran al diablo en países como Italia, que el mal existe y está entre nosotros. No hay más que leer las noticias.

Josep Esteve consigue presentarnos de manera vibrante esta ficción sobre un grupo de adoradores del diablo, con algún guiño a la realidad del mal en el mundo, como el tráfico de personas o la lacra de la pederastia en la Iglesia.

En la novela, Ian Graham, un modesto policía que arrastra una experiencia desgraciada, se ve envuelto en una trama para matar al Papa. Este inspector va descubriendo poco a poco, valiéndose de su intuición, a todos los actores de este complot, personajes crueles y diabólicos que no dudan en quitar de

en medio a todo el que estorba sus maléficis planes.

Seguimos con expectación los avatares del inspector Graham para encontrar la causa de los asesinatos de relevantes cardenales de la Iglesia católica. Por el camino, el inspector se enamora de su psicóloga y consigue restablecer con ella su equilibrio mental.

Hay que destacar en la novela la atención especial a los detalles, que contribuye a hacer muy creíble una historia de por sí descabellada. Con un ritmo trepidante, Josep Esteve consigue llevarnos hasta el final con el corazón en un hilo, y el inspector Graham despierta en nosotros la ternura hacia un personaje que, como la mayoría de nosotros, intenta hacer su trabajo lo mejor posible. Le deseamos mucho éxito y ánimo a Josep Esteve en su carrera literaria y artística.

*Il·lustració per*  
**CLARA SÁEZ**



*Clara Sáez R*





Diumenge

28 d'abril

Quedem a les 10h.  
a la font del Roure

# RECUPEREM LA FONT DE LA TENEBROSA

Jornada de  
desbrossament  
i neteja

ORGANITZA:



COL·LABOREN:



Vingueu amb roba de feinejar



## Montbau, territori Xukli!



Tel.: 932 37 79 79  
[www.afanoc.org](http://www.afanoc.org) · [www.lacasadelsxuklis.org](http://www.lacasadelsxuklis.org)



# ENTREVISTA A LA CATEDRÀTICA ESTRELLA MONTOLÍO

Conversem amb Estrella Montolío, veïna de Montbau, lingüista, experta en comunicació; catedràtica de Lingüística Hispànica a la Universitat de Barcelona; assessora en comunicació per a empreses i institucions; divulgadora que col·labora amb mitjans escrits i audiovisuals, i responsable de l'espai radiofònic *Todo es lenguaje* de Radio Nacional de España.

*Estrella, quina relació tens amb Montbau?*

Jo soc filla de Montbau i no he deixat mai de viure-hi. El Sebastián, el pare dels meus fills, deia que he voltat per tot el món, però que, finalment, visc a cent metres del lloc on vaig néixer. Els meus pares vivien al carrer Puig i Cadafalch, vaig néixer a l'Hospital Vall d'Hebron l'any que hi van inaugurar la Maternitat. Vaig estudiar a l'Escola Nacional, on ara hi ha la biblioteca, i després al Monturiol. Quan em vaig casar vaig anar a viure als dúplex de l'Esplanada (actual Pla de Montbau), on va néixer el Martí, el meu primer fill. Quan estava embarassada del Guillem, ens vam traslladar a les Casetes Blanques. Els meus fills han estudiat a l'Escola Baloo i al Monturiol. M'encanta el barri, n'estic enamorada, i els meus fills segueixen el mateix camí.

*Ets experta en comunicació. Això què vol dir?*

Soc experta en l'estudi del llenguatge, tant en la seva estructura, és a dir, com són els mecanismes mitjançant els quals formem frases, com en l'estudi del llenguatge, en tant que eina de comunicació, és a dir, com les persones fem servir el llenguatge.

*Ets catedràtica de Lingüística Hispànica a la Universitat de Barcelona.*

Si, a la Universitat hi faig classes, faig molta recerca i faig transferència. Transferència vol dir que anem a empreses i organitzacions a solucionar problemes de comunicació. A través de la Fundació Bosch i Gimpera, hem assessorat a moltes empreses i institucions. Combino la feina dins de la universitat i fora.

*Has escrit diversos llibres sobre comunicació.*

He escrit uns quinze llibres. Alguns són una mena de best-sellers en la seva especialitat (ha!, ha!, ha!). Per exemple, vaig coordinar el *Manual práctico de escritura académica*, que es va publicar el 2000 i del qual s'han fet moltes edicions, i que va ser com un llibre de referència, tant per a estudiants com per a professionals. Posteriorment, el 2014, vaig dirigir el *Manual de escritura académica y profesional*, en el qual participen divuit especialistes de vuit universitats d'ambdós costats de l'Atlàntic.

Text per  
**JOAN  
ANDRÉS**

Il·lustració per  
**CLARA SÁEZ**



*El teu últim llibre, Qui parla i qui calla, relaciona la comunicació amb la desigualtat entre dones i homes. En aquest llibre et sinceres explicant la dificultat afegida que teniu les dones per fer-vos escoltar. Anem progressant, en aquest aspecte?*

Sí, a poc a poc anem avançant. Actituds que jo veia a la universitat quan era jove ara no es podrien donar, no són acceptables. I també observem un empoderament de les dones més joves. Per exemple, fa poc he sentit col·legues joves dient a un company: «M'estàs interrompent!».

Fa anys que treballo en aquesta línia de recerca. El 2020 vaig escriure *Cosas que pasan cuando conversamos*, que ja va per la tercera o la quarta edició, i arran del qual em van trucar del projecte «Aprendemos juntos», finançat per El País i el BBVA, i vam gravar unes quatre hores a Madrid, de les quals treuen càpsules d'un, dos o quinze minuts que tenen centenars de milers de visualitzacions. Si mires el vídeo a internet, ja em diràs què et sembla, ha!, ha!, ha!

*Com afecta la intel·ligència artificial (IA) la perspectiva de gènere en la comunicació?*

El problema de la IA és d'on treuen les dades els algorismes. Si les dades prèvies estan molt esbiaixades des del punt de vista del gènere, la IA reproduirà de manera sistemàtica aquests biaixos. Per això en alguns centres de recerca hi ha uns equips que es dediquen a controlar que els algorismes que utilitza la IA no vagin carregats dels biaixos de les dades prèvies. Altrament, mira què passa: en la traducció de l'anglès al català de la frase «my friend is a hairdresser», la IA ho tradueix per «la meva amiga és perruquera» (i no perruquer), però la frase «my friend is a judge» la tradueix com «el meu amic és jutge» (i no jutgessa). Aquests equips han de controlar, entre d'altres biaixos, que el traductor automàtic no porti una càrrega de sexisme.

El camp de la lingüística computacional és un àmbit de recerca i aplicació molt potent. Per exemple, darrere el ChatGPT, o de l'aplicació de dictat al mòbil, que escriu el que tu li dictes, o dels assistents virtuals que conversen amb nosaltres, hi ha la feina d'equips de lingüistes

*Quines col·laboracions tens a la premsa i a la ràdio?*

Soc responsable des de fa sis anys de l'espai *Todo es lenguaje*, al programa *Gente despierta* de Radio Nacional de España, on hem parlat de temes molt interessants i diversos. Se n'han fet moltíssims programes, que es poden trobar en podcast al web <https://estrellamontolio.wordpress.com/>.

En premsa, he col·laborat amb *El Periódico de Catalunya*, i ara ho faig al *Quadern d'El País*. El 2019 la Universitat de Barcelona va publicar el llibre *Tomar la palabra*, que és una selecció d'articles meus sobre comunicació publicats en premsa. El pròleg, excel·lent per cert, és de la periodista Milagros Pérez Oliva, i l'epíleg d'en Joan Cañete, director d'opinió d'*El Periódico de Catalunya*.

*Has rebut diversos premis.*

El 2015 l'Associació de Dones Periodistes de Catalunya em va concedir el premi Bones Pràctiques de Comunicació no Sexista. El mateix any l'Ajuntament de Cadis em va donar la Distinción Eduardo Benot al Rigor Científico y Lingüístico. El 2023 vaig rebre el Premio Archiletras de la Lengua al desempeño profesional, a la Casa de América de Madrid.

*Moltes gràcies, Estrella!*

Moltes gràcies a tu, Joan. Gràcies a vosaltres per haver pensat en mi per a la revista del barri!

# ÀLTIMA I LA CAPACITAT D'INNOVACIÓ CONTÍNUA AL SECTOR FUNERARI



*Text i imatges  
per ÀLTIMA*

Si bé temps enrere el sector funerari centrava tota la seva activitat en l'àmbit que afectava directament els difunts (fèretres, nínxols, panteons, trasllats...), d'uns anys cap aquí la companyia Àltima, líder sectorial a Catalunya, va comprendre que els comiats d'un ésser estimat demanaven destacar les vides viscudes i els moments compartits a partir de celebracions personalitzades i propostes que permeten afrontar el dol de la millor manera, amb un servei d'excel·lència cap a les famílies i amb propostes innovadores i respectuoses amb l'entorn natural.

En l'àmbit mediambiental, Àltima és pionera en el desenvolupament de propostes perquè l'últim adeu sigui respectuós amb la natura. En aquest sentit, la companyia disposa del servei *Planta Viva*, que ofereix les tradicionals ofrenes florals (corones o centres) a partir de testos amb plantes vives de viviers de Catalunya. D'aquesta manera es potencia l'ús de la flor viva, de proximitat, i es disminueix el recurs a la flor tallada importada, cosa que contribueix a la reducció de la petjada de carboni i de les minves de flor natural. Àltima també ofereix a les famílies d'altres propostes innovadores com els *Recordatoris Aroma*, un petit ram d'espígol d'on penja una cinta amb el nom i les dades del difunt; es dona així una nova opció de recordatori més innovadora, perdurable en el temps i molt relacionada amb els beneficis de l'espígol com a planta associada a la relaxació.

El compromís mediambiental i innovador d'Àltima també es veu en propostes corporatives com ara la renovació de tota la flota mòbil per vehicles elèctrics, així com la instal·lació de més de 2.875 m<sup>2</sup> de plaques fotovoltaïques en nou dels seus tanatoris, que suposen un estalvi energètic del 57% i i fan que s'eviti emetre cada any més de 405 tones de CO<sub>2</sub> o, el que és el mateix, l'equivalent a plantar més de 10.000 arbres.

Totes aquestes són propostes molt ben acceptades per les famílies, que de la mateixa manera, i cada vegada en una proporció més alta, aposten per poder fer els comiats amb nous formats de cerimònies a l'aire lliure, pensades per poder fer un homenatge (religiós o laic) a l'ésser estimat en un entorn diferent i envoltat de natura.

La innovació tecnològica també forma part de l'ADN d'Àltima per donar resposta a una demanda social, i ja és la primera companyia funerària de tot l'estat a oferir l'opció de pagar els serveis amb la plataforma Bizum, amb el telèfon, sense necessitat de diners físics, targetes o comptes bancaris i lliures de comissions bancàries.



Donar un servei d'excel·lència i oferir noves propostes, doncs, és una realitat que arriba a tots els àmbits dels serveis funeraris: Àltima també ha dissenyat un nou model de fèretre amb tapa de pissarra, que permet a famílies i amics que s'expressin a través de missatges i dibuixos en record del difunt en el moment de la vetlla. Amb el nom de Fèretre Artus, aquesta proposta és sostenible, ja que el taüt és de fusta de tala controlada i lliure d'elements com ara vidre, metall o teixits sintètics.

Com afirma el conseller delegat d'Àltima, Joan Ventura: «Quan mor una persona, el seu record perdura en qui la va conèixer, i celebrar cerimònies de comiat adaptades a les demandes de famílies i amics facilita el procés de dol i permet compartir el record amb les persones properes». I és en aquest àmbit de celebració de la vida compartida que Àltima treballa i innova per oferir sempre un servei d'excel·lència que, a més, sigui compatible amb el respecte envers l'entorn natural.



CARRER



HARMONIA



# ELS BONS RECORDS VIUEN PER SEMPRE

Els moments de pèrdua són difícils. Ho sabem.  
Moments en què necessita tranquil·litat i  
estar acompanyat dels éssers estimats, sense  
preocupar-se del servei funerari. Per això fem  
tot el possible per tal que en aquests instants  
no li falti res. Deixi-ho a les nostres mans.  
Vostè pensi en els millors instants viscuts.  
Perquè els bons records viuen per sempre.

## ÀLTIMA

[www.altima-sfi.com](http://www.altima-sfi.com)



# L'ESPERIT DE CARLES QUINTANA

*Text per  
ORIOL DE  
FÀBREGUES*

PRESIDENT DE  
L'ASSOCIACIÓ D'AMICS  
DEL MONESTIR DE SANT  
JERONI DE LA VALL  
D'HEBRON

Vaig conèixer en Carles Enric Quintana i Señer, com a metge i testimoni de la seva malaltia, quan, l'abril del 2008, em vaig fer càrrec de la Unitat de Parkinson i Trastorns del Moviment de l'Hospital Vall d'Hebron després de la jubilació del doctor Francesc Miquel. El doctor Miquel, deixeble del doctor Agustí Codina, va ser el meu mestre a Vall d'Hebron en la subespecialització de trastorns del moviment, i era el neuròleg que atenia el senyor Quintana des del 2002, fins que es va jubilar. Abans, entre els anys 2000 i 2002, l'havia atès el doctor Acarin.

El 21 d'abril del 2008 el senyor Quintana, pacient de Vall d'Hebron, doncs, i veí de Montbau, es va presentar a la consulta de Neurologia de la tercera planta de l'edifici annex de l'hospital general i m'hi va trobar a mi, en lloc del seu metge habitual. Em va fer confiança de seguida, i en aquella mateixa visita em va donar el consentiment perquè li fes una infiltració facial.

En Carles Quintana aleshores estava de dol per la mort recent de la seva esposa, a qui estimava molt. Venia a la consulta amb bastó, perquè la malaltia de Parkinson, al cap de vuit anys de patir-la, ja estava avançant i li afectava l'equilibri. La malaltia de Parkinson es va seguir agreujant inexorablement; tant és així que l'any següent ja necessitava carrutxes, i l'altre, cadira de rodes i l'acompanyament de la seva filla. Jo el vaig atendre en l'última fase de la malaltia.

En aquestes condicions, en Carles Quintana necessitava suport i atenció, i els va tenir de la seva família fins al seu traspàs als 84 anys, el 23 de maig del 2010, després de deu anys de malaltia.

Jo el vaig atendre els darrers tres anys, i en aquest temps, tanmateix, no em vaig adonar de la seva afició a la història, que compartíem sense saber-ho, ni vaig ser conscient dels coneixements que ell tenia i que jo després anhelaria. Com els milers de treballadors de l'Hospital Vall d'Hebron, encara no m'havia preguntat: «Per què ens diem Hospital Vall d'Hebron?».



*Fragment de plat  
reconstruït per en  
Carles Quintana.  
Col·lecció  
Fàbregues-Boixar.*



## UNA HISTÒRIA QUE VE DE LLUNY

Un bon dia em va néixer aquella pregunta, i la vaig traslladar a catedràtics i responsables de l'hospital, en va. No se'm vaig acudir preguntar-l'hi a ell. Davant la desolada situació cultural al respecte, vaig iniciar-ne l'estudi jo mateix, i vaig descobrir una història molt poc coneguda, amagada, diria fins i tot, que ens remunta fins a l'edat mitjana, al monestir de Sant Jeroni de la Vall d'Hebron i als ermitans de la muntanya.

I un dels principals, pocs i selectes coneixedors d'aquesta història era, precisament, en Carles Quintana!

En efecte, en Carles Quintana havia promogut la commemoració del sisè centenari del monestir de Sant Jeroni de la Vall d'Hebron (1393-1993), quan jo tot just sortia de la universitat i començava el meu primer any de residència a l'Hospital Vall d'Hebron.

Durant molt de temps, des dels anys 1960-1970, en Carles Quintana, a estones lliures i mentre s'esbargia acompanyat de la seva família, havia fotografiat les ruïnes del monestir de Sant Jeroni de la Vall d'Hebron. Aleshores encara estava lliure de la malaltia i grimpava àgil per les ruïnes i per l'empinada muntanya. D'aquesta manera va recopilar material bibliogràfic i documental del monestir i el va reproduir amb una lletra preciosa, la lletra que la malaltia, anys més tard, injustament, li havia de malmetre. També tenia un traç especialment dotat per al dibuix, i amb les mesures que va prendre de les ruïnes va fer un plànol del que havia estat el monestir. Així mateix, va recollir peces de ceràmica perdudes per la muntanya i, amb la seva traça artística de ceramista, va refer una escudella i un plat dels monjos on hi diu «Hebron».

*Dibuix de Carles Quintana*

## LA SEVA OBRA

Són obra seva les magnífiques il·lustracions de la monografia històrica *Sant Jeroni de la Vall d'Hebron*, publicada el 1995, arran de la commemoració esmentada, per Fèlix Olivé i Guilera. I ell mateix va publicar, el 1997, *Ceràmica de Sant Jeroni de la Vall d'Hebron*.

La seva filla, la Núria Quintana, en agraïment a l'atenció rebuda pel seu pare i ja coneixedora del meu interès per la història de la Vall d'Hebron, em va fer donació, un cop traspassat el seu pare, de la documentació i les ceràmiques que ell havia conservat.

Aquells ulls càndids, fermes i bondadosos, tot i la malaltia avançada, penso que em devien transmetre la vibració i la sintonia necessàries perquè sorgís en mi la pregunta de «per què ens diem Vall d'Hebron», que em va dur a reconèixer la tasca de conservació de la memòria a què en Carles Quintana es va dedicar amb passió. Desitgem que aquest profund esperit seu romanguí viu en nosaltres, i per això vàrem fundar l'Associació d'Amics del Monestir de Sant Jeroni de la Vall d'Hebron.



# AGENDA DE PRIMAVERA I ESTIU

| TALLERS DE PRIMAVERA      |            |                         |                          |            |
|---------------------------|------------|-------------------------|--------------------------|------------|
| TALLER                    | EDAT       | TALLERISTA              | HORARI                   | DATA       |
| ANGLÈS A TRAVÉS DELS JOCS | Infantil   | Idiomes Tarradellas     | Dilluns 18h - 19h        | Trimestral |
| TAEKWONDO                 | Infantil   | Alianza Artes Marciales | Dimarts 17:15h - 18:15h  | Trimestral |
| DANSA                     | Adults     | A determinar            | Dimarts 18:30h - 19:30h  | Trimestral |
| IOGA                      | Adults     | Ana Laura San Roman     | Dimecres 18:30h - 19:45h | Trimestral |
| CAPOEIRA                  | Infantil   | Eddie Ferreira          | Dimecres 17h - 18h       | Trimestral |
| ESCRIPITURA CREATIVA      | Adults     | Carmen Simon            | Dijous 17:45h - 19:15h   | Trimestral |
| SENSIBILITZACIÓ MUSICAL   | 0 a 3 anys | Mar Peralta             | Dimecres 17:15h - 18h    | Trimestral |

| PROPOSTES CULTURALS                          |                 |                          |                            |  |
|--|-----------------|--------------------------|----------------------------|--|
| ACTIVITAT                                    | EDAT            | ORGANITZACIÓ             | DATA                       |  |
| ● CONTACTRES DE SANT JORDI                   | Infantil        | SPM                      | 20/04 a les 11h            |  |
| ● TITELLES                                   | Infantil        | SPM                      | 11/05 a les 11h            |  |
| ● ESPECTACLE LA FÀBRICA                      | Infantil        | SPM                      | 07/06 a les 18h            |  |
| ● CICLE FAMILIAR D'ESTIU                     | Infantil        | Districte Horta-Guinardó | Dimecres juliol a la tarda |  |
| ● FESTIVAL DE NARRACIÓ "NARRABAU" SANT JORDI | Totes les edats | Biblioteca, SPM i ANIN   | 26/04 a les 18h            |  |
| ● FESTA MAJOR DE MONTBAU                     | Totes les edats | Entitats de Montbau      | 30/09 - 16/10              |  |
| ● DONES CIENTÍFIQUES                         | Totes les edats | Punt Científic SPM       | Maig - Juliol              |  |
| ● JUAN DIEGO QUARTET                         | Totes les edats | Big Band Montbau         | 12/04                      |  |
| ● PENDENT                                    | Totes les edats | Big Band Montbau         | 10/05                      |  |
| ● BIG BAND MONTBAU                           | Totes les edats | Big Band Montbau         | 14/06                      |  |
| ● CONCERT DE ROCK PELS XUJLLIS               | Totes les edats | AFANOC                   | 04/05 a les 20h            |  |
| ● CONCERT DE ROCK PELS XUJLLIS               | Totes les edats | AFANOC                   | 01/06 a les 20h            |  |

Contacteu amb la Sala Polivalent a [salapolivalent@bcn.cat](mailto:salapolivalent@bcn.cat)

Totes les activitats presencials es fan a la Sala Polivalent de Montbau si no s'indica un altre emplaçament, per saber el preu adregeu-vos al correu electrònic.

|   |                     |  |                    |
|---|---------------------|--|--------------------|
| ● CONCERT DE ROCK PELS XUKLIS               | Totes les edats     | AFANOC   | 27/10 Vermut       |
| ● A DETERMINAR                              | Joves               | JAM, SPM, APC'S, JIP   | A determinar       |
| ● ESPECTACLE TEATRAL                        | Totes les edats     | SPM  | 31/05 a la tarda   |
| ● CABARET INTERCULTURAL "VOLTA ALTRA VOLTA" | Totes les edats     | SPM  | 24/05 a la tarda   |
| ● TALLER NARRACIÓ ORAL (Festival Narrabau)  | Adults              | SPM, Biblioteca i ANIN   | 23/04 a les 18h    |
| ● BINGO MUSICAL                             | Totes les edats     | SPM  | 07/05 a la tarda   |
| ● MEDITACIÓ                                 | Adults              | SPM  | 04/06 a la tarda   |
| ● EL CICLE DE L'AIGUA                       | Totes les edats     | SPM  | 05/04 a les 17:30h |
| ● ESPACIO DE CRECIMIENTO                    | Totes les edats     | SPM  | 03/05 a la tarda   |
| ● CONCURS DE RELATS "MÓNS DISTÒPICS"        | A partir de 18 anys | SPM, VH, Monturiol, Jordi Nano, Biblioteca, Resso, Taller levreriano | 20/04-30/06        |
|   | Ponents ↴           |  |                    |
| ● JAUME PLEMSA. ESCULTOR DE L'ESPERIT       | Mariona Millà       |  | 30/04 a les 17:30h |
| ● DE VERDAGUER A MARAGALL                   | Vicens Villatoro    |  | 14/05 a les 17:30h |
| ● LA VEU DE LES DEPORTADES A RAVENSBRUOK    | Rosa Vendrell       |  | 28/05 a les 17:30h |
| ● LA SANTA ALIANÇA "ELS ESPAIS EL VATICÀ"   | Vicens Lozano       |  | 11/06 a les 17:30h |

- Activitats familiars
- Càpsules formatives
- Exposicions
- Punt científic
- Cicle festiu
- Xerrades
- Jazz al Gimnazz
- Aules d'extensió universitària
- Cicle musical
- Sala 035
- Cabaret Senglar

|  |  |
|--|--|
| ACTIVITATS BIBLIOTECA                        |  |
| ACTIVITAT                                    | EDAT   |
| PRIMERES PASSES - EL PEIX PEIXET             | 6m - 3 anys  |
| SAC DE RONDALLES. EL DRAC QUE NO PODIA VOLAR | A partir de 4 anys                                 |
| LLIBRES A ESCENA. EN GAFARRÓ ESTRENA BARRET  | A partir de 4 anys                                 |
| PARLEM AMB NIL KANDEL                        | Nil Kandel i Rosa Querol de Mucho más que un libro |
|  | 23/05 a les 17:30h                                 |
|  | 26/04 a les 17:30h                                 |
|  | 28/06 a les 17:30h                                 |

\*Amb inscripció prèvia

# RECEPTES DE CUINA

Text i imatges per  
FUNDACIÓ ALBÀ

## MACARRONS

*Gemma Prat*

*Aquesta recepta és molt  
fàcil i senzilla. La feia  
quan el meu fill era petit  
i l'encantava!*



### INGREDIENTS

BOTIFARRA  
MACARRONS  
TOMÀQUET  
OLI  
SAL AL GUST  
MANTEGA  
CEBA  
FORMATGE  
SAL

### PREPARACIÓ

1. En una paella amb oli es fa la carn.
2. Se sofregeix la ceba amb el tomàquet i s'afegeix la carn ja feta. Amb un polsim de sal.
3. Es bull els macarrons amb mantega.
4. Barregeu tot a la cassola.
5. Fiqueu formatge per sobre.

**I EL DINAR JA ESTÀ FET!**

# PATATES GUISADES

*Dominga Fernández*

*Ara tinc 91 anys, però vaig aprendre a cuinar amb el meu cap. Quan vaig anar a treballar a servir ja sabia. Del meu poble Mazarulleque a Cuenca vaig anar a treballar a Madrid i després a Barcelona. Els menjars eren exquisits.*

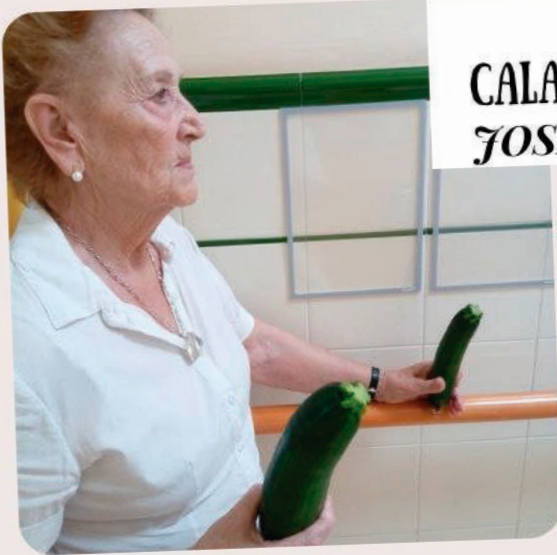


## INGREDIENTS

1kg patates  
400 g de costella de porc o carn pebrot verd o vermell  
2 tomàquets trinxats  
2 grans d'all trinxats  
1 ceba trinxada  
Oli d'oliva  
Julivert  
Llorer  
Comí  
Aigua  
Sal

## PREPARACIÓ

1. Es pelen les patates i tallen a daus i es reserven
2. Sofregeixes la carn fins que estigui daurada en una paella i reserves.
3. A la paella es fa el sofrit amb oli: ceba, all, pebrot i tomàquet.
4. Trinxes uns comins, julivert i llorer i la sal i es posa al sofregit.
5. Passes tot pel morter, excepte el llorer
6. Després amb les patates tallades es deixa coure amb el sofregit, amb una mica d'aigua
7. Afegeixes la carn i deixes coure a foc lent.



## CALAMARS FARCITS

### JOSEFA GONZÁLEZ

*Jo vaig nàixer en Màlaga.  
Aquest plat és molt d'allí.  
Aquesta recepta era típica  
de casa meva, ma mare.  
Em recorda els dies de  
festa, l'estiu, la forma de  
viure de cara al mar a  
Màlaga.*

#### INGREDIENTS

ou dur  
ceba ben picada  
olives ben picades  
tonyina de llauna  
pebrot vermell de  
llauna ben picades  
un mica de maionesa  
sense passar-se  
oli d'oliva  
calamars que no sigui  
molt grans

#### PREPARACIÓ

1. Tot ben picadet fi es barreja: ou dur, ceba, olives, tonyina i pebrot vermell i una mica de maionesa.
2. Es farceix amb una cullereta els calamars, prèviament netejats.
3. Es tanquen amb un escuradents.
4. En una paella amb una mica d'oli i aigua, es fiquen els calamars.
5. Es deixen fer amb foc lent.



*Especialitats en productes de proximitat  
Vedella, pollastre i porc  
Gran assortiment d'embotits ibèrics  
Tall de pernil a ganivet  
Formatgeria selecta  
Producció pròpia*

C/Poesia 1 Local 2-6 08035 Barcelona  623 254 074

Matins  
Dilluns a disabte de 7:00 a 14:00  
Tardes  
Dilluns a divendres de 16:30 a 20:00



Farmacia Montbau

 C/ Harmonia 31  
08035 Barcelona  
 +34 618 31 45 13  
 hola@farmaciamentbau.com  
[www.farmaciamentbau.com](http://www.farmaciamentbau.com)

# LA TEVA Perruqueria

c/ Rubiò i Balaguer 83, botiga 6 - 08035 Barcelona - T 934 287 370



latevapelu



latevaperruqueriia

# ZAPA-RÀPID

C/ POESIA 1-5  
GALERIES MONTBAU  
08035 BARCELONA

## MONTBAU



## CINEMA POLIVALENT

Aquest cicle cultural neix de trobades informals entre la Sala Polivalent, l'Associació de Veïns i Veïnes i voluntàries de Radars. Es fantasiejava amb la idea de crear un cinema gratuït a la Sala Polivalent que pogués combatre el buit de cinemes evident a Montbau. Dit i fet, la fantasia es va convertir en realitat i es van aconseguir les llicències per poder projectar a la sala pel·lícules per a tots els públics, així com el material necessari per dur a terme l'activitat. Inclús s'hi varen afegir unes cortines negres motoritzades, per crear l'efecte de foscor i oferir una recreació perfecta d'una sala de cinema.



Ahora, es varen escollir diverses pel·lícules de diferents anys i estils que poguessin encaixar amb els gustos i les edats de tots els veïns i veïnes del barri. A més a més, a la sala s'hi pot gaudir d'activitats addicionals en format col·loqui durant les efemèrides més importants de l'any, com per exemple el Dia contra les violències masclistes, el Dia dels drets humans o el Dia mundial de l'Alzheimer.

Però, per si amb tot això no n'hi havia prou, ens complau anunciar l'última novetat, que converteix el nostre cinema en un dels millors del territori, ja que ofereix crispetes gratuïtes per a tothom i coixins per als que volen encara més comoditat! Les projeccions del Cinema Polivalent són una vegada al mes (els dimarts de mitjans de mes a les sis de la tarda): no t'ho perdís i vine a gaudir de l'únic i inigualable cinema de Montbau, creat per a tots i totes vosaltres!

També podeu fer suggerències a les dinamitzadores de la Sala Polivalent per a la nova programació de pel·lícules, per tal que sigui un cinema en què la col·laboració veïnal sigui tangible. Convertim el Cinema Polivalent en el cinema del barri!

## RESIDÈNCIES ARTÍSTIQUES

El programa de residències artístiques acull, mitjançant una convocatòria semestral, projectes artístics emergents d'arts escèniques del territori que necessitin un espai i recursos que els permetin desenvolupar el seu projecte, perquè, amb un acompanyament professional, puguin donar forma a tota la seva creativitat.

La convocatòria s'obre al públic, a través dels canals de difusió de la Sala Polivalent, durant els mesos de març i octubre. Aquesta convocatòria es regeix per unes bases, també públiques, que esdevenen un contracte entre l'artista i l'equipament. Les bases defineixen les condicions i el caràcter del projecte i les seves necessitats.

La residència artística ofereix un espai per assajar, material tècnic de llum i so, acompanyament professional, difusió del projecte, lligam amb altres equipaments i institucions i una estrena amb públic. De manera que si hi estàs interessat/da l'únic que has de fer és presentar el teu projecte en PDF a: [salapolivalent@bcn.cat](mailto:salapolivalent@bcn.cat).

## CABARET INTERCULTURAL VOLTA ALTRA VOLTA

Aquest 24 de maig a la tarda torna el cabaret intercultural de dansa *Volta Altra Volta*. Durant tota una tarda es podran veure actuacions de dansa de diverses cultures (com per exemple, breakdance, blues, k-pop, claqué, bachata, twerking, capoeira o zumba). Dinamitzant la activitat, comptarem amb la nostra Natàlia Alfaro (directora de Dones Montbau teatre) que ens farà de mestra de cerimònies i la resta de l'Associació que ens oferirà servei de barra i restauració.



# CONCURS DE RELATS PUNT CIENTÍFIC «MONS DISTÒPICS: REALITAT O FICCIÓ»

El 26 d'abril se celebrarà la segona edició del festival de narració oral de Montbau Narrabau, en el qual es presentarà la segona edició del concurs de relats del cicle Punt Científic. Aquest any la temàtica girarà entorn dels mons distòpics als quals ens poden portar els avenços tecnològics. Som capaços de meravellar-nos amb els nous paisatges que planteja la ciència, però què passa quan pensem en les possibles bretxes cap a mons distòpics en què l'èxit ens sobrepassa i l'horror es converteix en quotidianitat?

Les bases del concurs es comunicaran a través de tots els canals de difusió de la Sala Polivalent el mateix dia de la seva presentació durant el Festival Narrabau (26 d'abril). La participació estarà oberta a tothom des del mateix dia 26 d'abril fins al 30 de juny. El jurat revisarà els textos presentats del juliol al setembre, i l'entrega de premis als tres guanyadors del concurs es farà durant la Festa Major 2024.

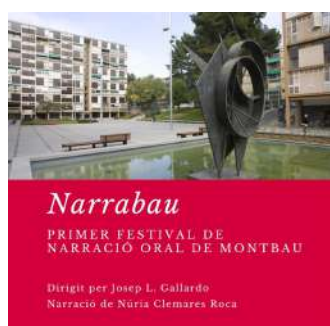
Tots tres guanyadors rebran un llibre, regal de la Biblioteca Albert Pérez Baró, i els dos primers relats es publicaran a la revista *Ressò de Montbau*. L'autor del relat que obtingui el primer premi guanyarà un trimestre gratuït al taller d'escriptura creativa de la Sala Polivalent i la possibilitat d'exposar el tema del seu relat en una de les conferències de les Aules d'Extensió Universitària, remunerada amb 100 €.

## PRIMER FESTIVAL DE NARRACIÓ ORAL DE MONTBAU: NARRABAU

Aquest abril torna el primer Festival de Narració Oral Narrabau que es durà a terme amb motiu de la celebració de Sant Jordi. El dijous 18 d'abril del 2024 s'impartirà un taller de narració oral gratuït a càrrec de Josep Lluís Gallardo (narrador oral, president de l'ANIN i fundador del Festival de Narració de Viladecans «Narracans») a la Biblioteca Albert Pérez Baró.

Durant la tarda del divendres 26 d'abril se celebrarà a la Sala Polivalent la segona edició del Festival, en la qual els participants del taller faran una mostra dels contes que han treballat, juntament amb una narradora professional invitada.

A càrrec de Josep Lluís Gallardo, Biblioteca de Montbau Albert Pérez Baró i Sala Polivalent de Montbau.



# ACTIVITAT AL CENTRE CÍVIC CASA GROGA DE SANT GENÍS DELS AGUDELLS

## JORNADES SOBRE EL MONESTIR DE SANT JERONI DE LA VALL D'HEBRON

### EXPOSICIÓ:

*Sant Jeroni de la Vall d'Hebron i el seu entorn natural i paisatgístic. Una proposta de pla director.*  
Del 3 al 30 de maig 2024

### PONÈNCIES:

04/05/24 de 10:00 a 14:00 hores

*Aspectes sanitaris antics de sant Jeroni de la Vall d'Hebron.* Oriol de Fàbregues-Boixar (Dr en neurociència)

### PONÈNCIES:

03/05/24 de 18:00 a 21:00 hores

*Sant Genís dels Agudells-Horta al segle XVIII.* Jordi Casas Roca. (Doctor en Història)

*L'espill de la vida religiosa.* Josep Lluís Bronchal (llicenciat en filologia)

*Mines, fonts i bassa d'aigua de Sant Jeroni de la Vall d'Hebron.* Juanjo Fernández (llicenciat en història)

*Estudis per a un projecte de recuperació històrica del paisatge de la vall d'hebron.* Jordi Espuny Ferrer (pedagog)

*La importància arqueològica de les restes del monestir de Sant Jeroni de la V. d'Hebron.* Toni Juárez (llicenciat en història)

*Ramón Joan, prior de Sant Jeroni de la V. d'Hebron, al servei de la reina lloctinent maria.* Carles Díaz Martí (Dr en història)

Lloc. Centre Cívic Casa Grogà. Avda. del Jordà 27. Barcelona

### Organitza:

Associació d'Amics del Monestir de Sant Jeroni de la Vall d'Hebron

VOLUNTARIS.cat | Grans Actius



## T'acompanyo a la visita

Acompanya una persona del teu barri a la seva visita o prova mèdica.  
Fes voluntariat, fes comunitat.  
Escriu-nos a [gransactius@voluntaris.cat](mailto:gransactius@voluntaris.cat)  
o truca'ns al **93 314 19 00**

Amb el suport de:



*Farmàcia Harmonia 1*  
*Horari de 9 a 21h/365 dies*

[www.farmaciaharmonia1.com](http://www.farmaciaharmonia1.com)  
@farmaciaharmonia1

*Carrer de l'Harmonia 1*  
*08035 Barcelona*  
*934282989 629344683*

## EN VENDA

(Per jubilació)

Quiosc-papereria-llibreria  
Objectes de regal-joguines  
Fotocòpies-Lotto-Once-  
Targetes de bus-metro  
Recargues de telèfon



TELÈFON: 656 82 38 03

Text per RESSÒ

## NOTÍCIES DE PARCS I JARDINS

Parlem amb Ferran Gabarró, tècnic de Parcs i Jardins de l'Ajuntament de Barcelona.

*En els últims mesos s'ha procedit a una poda radical als parcs de Montbau, especialment dels oms del parc situat entre els carrers Poesia i Joan Sales. Per quin motiu s'ha fet?*

L'Ajuntament fa inspeccions de risc de l'arbrat de tota la ciutat cada dos anys. Els arbres es revisen un a un i de cadascun se'n fa una fitxa on se'n detalla l'estat i les necessitats de manteniment. En el cas dels oms de Montbau, estaven en una fase senescent que, juntament amb la sequera continuada dels darrers anys, els ha anat debilitant, i en conseqüència comportaven un risc per als usuaris de l'espai.

Els arbres de jardí no es poden cada any com els arbres fruiters, sinó que es poden el mínim possible i sempre per motius de seguretat. Es valora el perill que hi pot haver per a les persones o els cotxes. En aquest cas s'ha hagut de reduir dràsticament la capçada dels arbres, ja que hi havia el risc que en caigués alguna branca. Però els arbres tornaran a rebrotar a la primavera.

En el cas de la zona del final del carrer Harmonia i l'entorn de l'Escola Baloo, hi ha hagut una tala d'arbres que o bé s'havien mort, possiblement com a conseqüència d'afectacions a les arrels derivades de les obres de millora de l'espai, o bé patien una plaga d'un insecte barrinador que actua quan els arbres estan més dèbils i estressats a causa de la sequera persistent. També cal tenir present que les arrels dels pins són més sensibles que les d'altres tipus d'arbres. En aquest sentit, sempre es demana que els projectes d'obres que s'hagin de fer s'allunyin tant com sigui possible dels arbres dels jardins.

Els arbres grans aporten molts beneficis al medi ambient, tant des del punt de vista del clima, pel control del CO<sub>2</sub>, com en l'aspecte de la biodiversitat, ja que alberguen tot tipus de bestioles i ocells. Els beneficis que aporten els arbres grans no sempre es poden compensar substituint-los amb arbres més petits.

*Imatge per  
MARIA SÁEZ*



*L'àrea infantil que s'acaba de fer al final del carrer Poesia i molt a prop de l'Escola Baloo s'ha hagut de tancar per obres. Quina ha estat l'afectació i quin calendari hi ha per tornar a obrir el parc?*

El talús que envolta l'àrea infantil que es va fer al final del carrer Poesia presentava risc d'esllavissaments amb les primeres pluges, tal com de fet ha acabat passant. La terra argilosa que baixa del talús contamina l'àrid de l'àrea de jocs, que és més tova, i a més hi ha el perill que caigui alguna pedra. En una obra pública com és ara una zona de jocs en un jardí, hi intervenen molts departaments, un dels quals és el de Parcs i Jardins, i d'altra banda en cada decisió hi intervenen molts factors. Parcs i Jardins va posar damunt la taula la necessitat d'estabilitzar el talús, que amb les pluges s'ha erosionat, tal com prevèiem. Ara hi ha sobre la taula un projecte perestabilitzar el talús, però desconeixem el calendari d'adjudicació de l'obra.

## EL CALENDARI

L'Associació de Veïns de Montbau ens informa que la gerent del Districte, Elena Amat, va comunicar als veïns que està previst contractar el projecte d'estabilització del talús entre el març i el maig del 2024, per tal de començar les obres al juny o al juliol. Ens alegrem que aquest problema estigui en vies de solució.

Donem les gràcies a Ferran Gabarró i a Parcs i Jardins per la seva col·laboració i per la seva feina tan necessària al barri.



**farmacia**

*M. Esquerrià Amargós*

ANGEL MARQUES, 7 - TEL. 428 39 95

**BARCELONA (Montbau)**

**RADARS**



Ajuntament de  
Barcelona

**Acompanyem a  
majors de 65 anys per a  
palliar la soledat no volguda.**

radarsgentgran@bcn.com  
**932 915 884**

**Centre de Serveis Socials**  
(Av. del Cardenal Vidal i Barraquer, 45)

**AVVM**  
Associació  
de Veïns  
i Veïnes  
de Montbau  
**AVVM**

# CRIDA DE VOLUNTARIS

L'ASSOCIACIÓ NECESSITA  
VOLUNTARIS PER  
COL·LABORAR A LA  
FESTA MAJOR



**APUNTA'T**

Escriu a [associacioveinsmontbau@gmail.com](mailto:associacioveinsmontbau@gmail.com)  
Vine al Local els dimecres a les 19h  
Carrer Roig i Solé 31

## EL BARRI DE MONTBAU ENS NECESSITA

La vida al barri ha tornat a la normalitat, però el nostre teixit comercial cada vegada està més en precari. Cal que els ajudem, anant a comprar i consumir. A més, si tenim esperit emprenedor podem obrir nous negocis que donin vida a Montbau.

Animeu-vos !!

Fem que creixi el nostre teixit comercial,  
perquè sense comerç no hi ha barri.

**AVVM**  
Associació  
de Veïns  
i Veïnes  
de Montbau  
**AVVM**

[associacioveinsmontbau@gmail.com](mailto:associacioveinsmontbau@gmail.com)  
[www.veinsmontbau.org](http://www.veinsmontbau.org)



Ressò de Montbau és un projecte que neix de la voluntat de cohesionar el barri a través d'una publicació col·lectiva. Una revista que ens faci redescobrir el nostre barri, que parli sobre les nostres veïnes i veïns, els nostres orígens i la nostra cultura. Aquesta publicació es redacta i pren forma de la mà d'un grup voluntari de veïnes i veïns obert a tothom que vulgui ajudar a fer créixer el projecte. Contacta amb nosaltres per participar a [ressodemontbau@gmail.com](mailto:ressodemontbau@gmail.com) i segueix-nos a les nostres xarxes [@ressodemontbau](#)