

ROSSO

DEMONTBAU

Núm 24. Època III

Informatiu que surt d'una letargia (novembre 1999 - setembre 2001)

Els jardins del carrer Poesia marc de trobades veïnals



● L'espai central dels jardins del carrer Poesia són un marc excel·lent per a moltes trobades veïnals, sovint gastronòmiques: calçotades, graellades, i ara, per la Festa Major, xocolatades i botifarrades.

Tot això és possible perquè existeix un teixit associatiu.

A la foto, la Calçotada de 2001, un acte per recollir fons per a la Cavalcada 2002.

Diríeu que això és Montbau?



● De vegades, l'Ajuntament respon a les nostres demandes dient: "No us queixeu, sou uns privilegiats." No és una resposta acceptable. És cert que al nostre barri tenim alguns tresors, com els jardins, malgrat que els darrers temps estan força maltractats, però això no justifica la deixadesa.

És clar que no és fàcil matar els arbres, són força resistents. Però tot arribarà, si el servei de Parcs i Jardins continua igual, i aleshores les imatges com aquesta passaran a la història... i us les demanarem per recordar els bells temps vells.

2

Fotocòpies làser **COLOR**

BENLLIURELLIBRES
Benlliure, 15 Tel. 428 21 04 | PAPERS

multicòpies de
carnet

pòsters fins

600 %

quatricòmies

postals

efecte mirall

ampliacions

fotogràfiques

**Per cada rodet
que ens portis a
revelar, et
regalarem una
ampliació
tamany DIN A3**

ESPLANADA 7 **LLIBRES**
Pla de Montbau, 7 Tel. 428 09 96 | **PAPERS**



Núm. 24, novembre 1999 - setembre 2001

Sumari

Portada: Els jardins del carrer Poesia	1
Diríeu que això és Montbau?	2
Editorial: El Ressò Reapareix	3
L'assemblea del 18 d'abril	4
Dos años de la vocalía de urbanismo	5
Líneas de trabajo los próximos meses	7
El Pla Director de Vall d'Hebron (cont.)	8
Encara som a temps!	11
I algunes qüestions polèmiques	12
El Túnel d'Horta	13
Cotxeres per a 250 autobusos	14
No a Els Encants	15
Jardins ben nets, una utopia?	16
Recerca jove a Montbau	17
Festa Major 2001	18
El Montbau tornarà a Primera	19
La Coral Sant Jeroni prepara la tardor	21
La petanca Armonía, a Quarta Divisió	21
Bústia	22
La pitjor solució	23
El Pla Director de la Vall d'Hebron	24 i 8

Edita:

Associació de Veïns de Montbau
Roig i Solé, 31
08035 Horta-Guinardó
Tel. 93 428 29 34
e-mail .etxalar@pangea.org.

Redacció:

Esther Argelich
Eva Caro
Sophie Demigneux
Carles Martínez
Antonio Mateo

Fotos:

Montserrat Bargalló
Llibert Bolós
Dipòsit Legal 44.552-1991
Imp. CARCELLER

Tiratge d'aquesta edició: 2.400 ex.

L'Associació de Veïns no s'identifica necessàriament amb les opinions dels col·laboradors en articles signats.

Qualsevol reproducció total o parcial del contingut d'aquesta revista haurà de fer esment del seu autor i origen.

TELÈFONS D'INTERÈS

AEEF	93 427 82 94
AV Montbau	93 428 29 34
Biblioteca "Albert Pérez Baró"	93 428 39 79
CEIP Baloo	93 428 28 61
IES Narcís Monturiol	93 428 12 50
Parròquia de Montbau	93 428 16 69
UD Montbau	93 428 54 73
Telèfon del carrer	900 30 20 30
Consell del Districte	93 433 03 03
Guàrdia Urbana	93 347 91 88
Comissaria Policia	93 236 85 34
Benestar Social	93 429 24 97
Creu Roja	93 428 29 70

El Ressò reapareix

El Ressò reapareix després d'una llarga letargia, gràcies a l'impuls renovat de la vocalia d'urbanisme, que després de les darreres assemblees de veïns s'ha enriquit amb nova gent amb ganes de dedicar al barri una mica del seu temps. Aquest número té un caire gairebé monogràfic, dedicat precisament a les qüestions urbanístiques que, com es pot comprovar fàcilment, ara mateix són ben abundants: El Pla Director de la Vall d'Hebron, el projecte del Túnel d'Horta, l'amenaça de trasllat dels Encants a les portes del barri, la realitat de les cotxeres d'autobusos entre el Velòdrom i la carretera de Cerdanyola, les relacions ben poc fluïdes amb les autoritats municipals. Per tot plegat ha semblat que hi havia una necessitat important de informació, i amb aquest número hom pretén pal·liar-la.

Aquest Ressò no s'oblida, però, d'informar d'altres activitats del barri amb tota l'amplitud que li és possible. I aprofitem per agrair des d'aquí la tasca informativa del full parroquial *Flama* que, amb una puntualitat impecable i amb precisió periodística, permet que tothom tingui notícia d'allò més destacable que succeeix a Montbau.

Aprofitem també per reiterar que el Ressò està obert a les aportacions de tothom, sigui en forma d'opinions, articles, cartes a la bústia, etc. Estigueu segurs que, si no hi surt tot el que podria sortir, no és pas per ànim de silenciar res. Des de l'Associació i des de la redacció del butlletí, només es vol fer una contribució, el més efectiva possible encara que modesta, a la convivència ciutadana i (deixeu-nos-ho dir) a una societat més equitativa, més lliure, més solidària, i més sostenible. ■

Aquesta publicació s'edita gràcies a, entre altres coses, la col·laboració de:



Generalitat de Catalunya
Departament de Benestar Social
Direcció General d'Acció Cívica



Aquest butlletí s'ha imprès en paper ecològic, segons que ens han assegurat

L'assemblea de socis del 18 d'abril

El 18 d'abril va tenir lloc l'assemblea anual de l'Associació de Veïns al local social del carrer Roig i Solé, amb l'assistència d'una vintena de socis i sòcies.

Moviment de socis

Durant l'any 2000 va haver-hi 15 altes, i 11 baixes, i el nombre total a 31 de desembre era de 359.

Tallers de la vocalia de cultura

La vocalia de cultura, sota la responsabilitat d'Antònia Marzo, ha continuat organitzant, amb una regularitat admirable, els tallers de costura, pintura i gimnàstica. El de costura, que feia anys que es feia a la *Biblioteca Albert Pérez Baró*, per causa de la remodelació d'aquesta, a partir d'aquest any es farà a l'*Espai Cultural de Montbau* (antic parvulari de l'Escola Baloo).

L'esplai "Els Pingus", amb més nens i nenes

L'*Esplai Els Pingus*, amb Montserrat Sala i l'equip de monitors com a responsables, continua el seu quart any de funcionament i ha augmentat el nombre de nois i noies que acull cada dissabte.

La vocalia d'urbanisme, reforçada

La vocalia d'urbanisme, conduïda per Antoni Mateo, s'ha vist reforçada. Després de diverses crides al conjunt de veïns, s'hi han incorporat cinc persones que es reparteixen la participació a les reunions del districte, coordinadora d'AVV etc.

Comissió de festes

L'entesa entre les tres entitats que formen la comissió de festes: AEEF, Associació de Comerciants i Associació de Veïns està donant un fruit molt positiu. La necessitat de recaptar fons per poder fer la **Cavalcada de Reis** en solitari després que, l'any passat, hagués plegat l'equip de Sant Genís, ha generat noves activitats que comencen a crear tradició: una **Calçotada** al febrer i una **Graellada** al maig. Si hi afegim la **Revetlla de Sant Joan** d'enguany, en què han col·laborat també les tres entitats, i la

Festa Major, es pot dir que la Comissió de Festes no para en tot l'any.

Reparició del Ressor

No és tan positiva, en canvi, la situació del butlletí de l'Associació que, després dels números 22 i 23, tots dos publicats el 1999, no ha tornat a sortir, pel fet que la major part de l'equip redactor ha deixat de viure al barri o ha tingut dificultats per dedicar-s'hi. Enguany, però, se n'ha vist possible la reparició a partir de la tasca de la vocalia d'urbanisme.

Quota 2002: 8 euros

L'assemblea aprovà per unanimitat els comptes de l'any 2000, amb uns ingressos de 3.287.650 ptes, i unes despeses de 3.836.827. El dèficit, 549.177, s'ha pogut absorbir amb els romanents anteriors. S'aprovà també per unanimitat el pressupost de despeses per a l'any 2001, per un import total de 3.418.000 pessetes, amb un augment de la quota de soci d'enguany, que passa de 1.200 a 1.301 ptes anuals (7,82 euros).

S'aprovà també la quota de 2002, que serà de **8 euros** (1.331 ptes). Hi hagué un breu debat sobre la

conveniència de fer un augment més gran, tenint en compte que aquest import és petit. Què és més millor? augmentar una mica els recursos que els socis aporten per finançar les activitats de l'Associació?, o donar el màxim de facilitats perquè els veïns que encara no en són, se'n facin? La qüestió queda plantejada per a la propera assemblea.

Renovació de la junta directiva

Seguint el que prescriuen els estatuts

Una eina disponible

L'Associació de Veïns és una de les eines al nostre abast, com a ciutadans i ciutadanes, per intervenir en la gestió dels afers i interessos comuns.

Una eina potser modesta i poc utilitzada, però que és a disposició de tothom.

de l'Associació, es va procedir a renovar part de la junta directiva. S'havien de cobrir les baixes dels que havien complert el mandat de 3 anys o han hagut de cessar per motius personals o de salut, com era el cas del vicepresident Josep Calvet. De la junta sortint continuen 3 persones per quedar-los encara un any de mandat, el president, el tresorer i la vocal de cultura.

Amb el vot a favor de tots els assistents a l'assemblea, excepte dues abstencions, es van nomenar les cinc persones proposades per la junta sortint, de les quals quatre renoven mandat, i una altra de nova, Eduard Zafra, com a secretari.

Deficiències del barri

En el torn de precís i preguntes es posà de mani-

fest el neguit per la manca de cura dels jardins, uns senyals de tràfic insuficients, abús de publicitat als fanals, roba estesa als balcons i finestres, antenes parabòliques i aparells d'aire condicionat a les façanes, i altres qüestions.

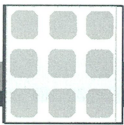
La junta va prendre nota de totes les observacions per incloure-les en les gestions amb l'ajuntament o estudiar la manera d'afrontar aquelles que depenen més aviat del comportament i el civisme dels veïns i veïnes del barri. ■

Composició de la junta directiva després de l'assemblea

Carles Martínez, *president*
Antonio Mateo, *vicepresident i vocal d'urbanisme*

Eduard Zafra, *secretari*
Llibert Bolós, *tresorer*

Llorenç Juárez, *comptador*
Antonio Escobar, *vocal de festes*
Antònia Marzo, *vocal de cultura*
Montserrat Sala, *vocal d'esplai*



Una relació difícil

La relació amb l'Ajuntament no és gens fàcil. L'esforç de documentació minuciosa i la seriositat i persistència de les nostres demandes no han tingut una resposta que poguem considerar satisfactòria.

*Davant d'una Administració que va massa a la seva, un petit grup de persones, les que formen la **vocalia d'urbanisme**, no podrà aconseguir gaire cosa si no té al darrera el suport del barri sencer.*

Aquesta pàgina i les següents intenten transmetre el millor possible tot el que està passant. El primer pas és estar informats.

Dos años de la vocalía de urbanismo

ANTONIO MATEO

La labor que desarrolla la vocalía de urbanismo de nuestra Asociación de Vecinos es una tarea compleja que requiere combinar una firme voluntad y una buena dosis de paciencia. Se trata de conseguir que la Administración se comprometa y destine los recursos necesarios que permitan recuperar y mejorar si cabe los niveles de calidad de vida de nuestro barrio.

Un esfuerzo de documentación

En 1999, después de meses de labor exhaustiva de recogida de información, se confeccionó un dossier de más de 30 páginas sobre el mal estado de los pavimentos, la suciedad y deterioro general de los jardines, la falta de mobiliario urbano o su no reposición, los ruidos de la Ronda de Dalt y la necesidad acuciante de plazas de guardería, entre otras cosas.

En noviembre se convocó una reunión de vecinos de todo el barrio para presentar el dossier y completarlo con nuevas demandas aportadas por los asistentes, y en diciembre, con motivo de la preparación del Plan de Actuación Municipal para los años 1999-2003, lo presentamos al distrito de Horta-Guinardó. El mismo otoño recibimos la visita de los responsables de Parques y Jardines, con quienes recorrimos el barrio para comprobar

su mal estado.

La realidad es que, si bien, en ambos casos parecía haber una muy buena disposición a considerar nuestras propuestas, hoy, dos años después, todavía la mayor parte de aquellas demandas permanecen olvidadas en algún cajón, pese a nuestra insistencia machacona en ocasiones.

Plan Director de Vall d'Hebron

Durante 2000 hubo dos entrevistas con los redactores del *Pla Director de la Vall d'Hebrón*, que han querido consul-

tar a todas las entidades vecinales de la zona. El contenido final del Plan recoge buena parte de las propuestas que les hicimos desde nuestra asociación, entre las que destacamos la evolución de la Ronda de Dalt hacia su originaria figura de Paseo, urbanizándolo, aislando el tronco central y dotando los laterales de zonas verdes y mobiliario urbano, y la creación de una rotonda en el acceso al lateral de la Ronda de Dalt desde la calle Harmonia 2, dirección Llobregat, para evitar lo que hoy sigue siendo un incumplimiento generalizado del código al ser obligado pasar bajo la Ronda y dar un rodeo importante para esa maniobra.

En su conjunto, el Plan Director nos merece una opinión positiva, con reservas, pero antes de empezar a traducirse en realidades concretas se han producido una serie de noticias alarmantes que lo desdibujan y que han motivado una actuación conjunta de la mayoría de asociaciones de vecinos del distrito.

Túnel de Horta y posible traslado de los Encants

La primera noticia fue la reactivación, por parte de la Conselleria d'Obres Públiques de la Generalitat, de la idea de abrir un segundo túnel de Collserola, previsto en el Pla General Metropolità. Hay objeciones muy serias a poner a este proyecto, que contradice la necesidad de frenar el crecimiento del tráfico

(continua a la pàgina següent)

5

Actuaciones municipales desde 1999

- **Pavimentos.** Reposición de losas de hormigón en las calles Vayreda, Roig i Solé, Clarà Ayats, Benlliure, Pintura, Puig i Cadafalch, Àngel Marqués, Joan Sales, Harmonia, Poesia, Muses y Zurbarán, entre otras, donde el pavimento estaba muy deteriorado, con resultados bastante cuestionables.
- **Alumbrado.** Renovación de farolas en un número importante de calles.
- **Papelelas.** Colocación de una treintena (prácticamente no había ninguna).
- **Accesibilidad.** Construcción de rampas y colocación de barandas.
- **Remodelación y ampliación de la acera mar de la calle Harmonia** con desiguales acabados a medida que la obra iba avanzando.
- **Pilastras.** Se colocaron en las aceras en diversos puntos del barrio para evitar la vorágine de algunos conductores que consideran bueno cualquier recoveco para su vehículo, siendo especialmente valoradas las colocadas en las calles Zurbarán con Arquitectura, Arquitectura con Àngel Marqués, Benlliure y Pla de Montbau.
- **Escalera mecánica de acceso al metro**
- **Renovación de la escalera hacia el paso bajo la Ronda**
- **Asfaltado sonoreductor en la calle Poesia. ■**



Dos años de la vocalía de urbanismo

(ve de la pàgina anterior)

de automóviles particulares. Nuestra Asociación se ha adherido a la Plataforma contra el Túnel, formada por más de 90 entidades.

Por otro lado, se supo que el Ayuntamiento trabajaba la idea de trasladar los *Encants* a Vall d'Hebron. Ya en junio de 2000 tuvimos varias reuniones en la Federació d'Associacions de Veïns de Barcelona con la Asociación de Comerciantes de los *Encants*, las asociaciones de vecinos del entorno de su emplazamiento actual en la plaza de Les Glòries,

y todas las del distrito de Horta-Guinardó. El resultado fue un comunicado de prensa en que se rechazaba la propuesta

de traslado de los *Encants* a Vall d'Hebron a la vez que se exigía al Ayuntamiento que diese explicaciones y toda la información disponible sobre este asunto.

Desencuentros con el Distrito

La ambigüedad y las contradicciones en las declaraciones de altos responsables del consistorio en relación con el Túnel de Horta y los *Encants* han hecho que nuestras relaciones con el distrito de Horta-Guinardó no hayan sido en los últimos tiempos todo lo buenas que habríamos deseado. En dos ocasiones, octubre de 2000 y febrero de 2001, la actuación del Ayuntamiento ha provocado una ruptura de relaciones de todas o la mayoría de asociaciones de vecinos con el Distrito. El último desencuentro se resolvió, tras dos meses de ruptura, en una reunión en la plaza Sant Jaume convocada por el primer teniente de alcalde, Sr. Casas. En dicha reunión el Ayuntamiento asumió el compromiso de no tomar ninguna decisión sobre el traslado de los *Encants* sin considerar previamente la opinión de todos los interlocutores sociales implicados. En cuanto al Túnel, esperará a disponer del nuevo estudio para posicionarse, condicionándolo siempre a medidas en materia de transporte público. Así pues,

los dos asuntos siguen abiertos y con las espadas en alto.

Toda esta situación pone en entredicho la eficacia de la "Participación ciudadana" en nuestro distrito. Por cierto, se ha constituido una comisión de trabajo para redefinir dicha Participación, y nuestra Asociación forma parte de la misma. Esperemos que sea eficaz.

Asambleas para informar a los vecinos

En febrero de 2001 se realizó una asamblea multitudinaria en el local de

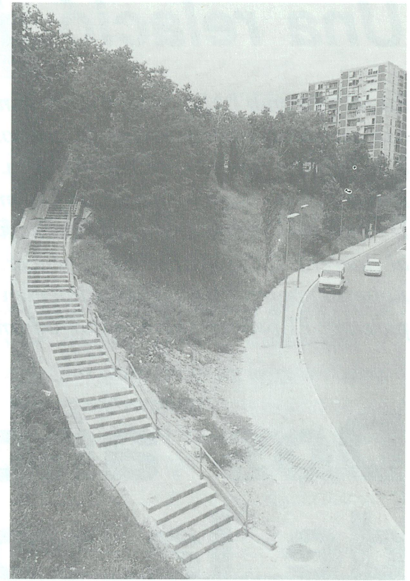
nuestra asociación para informar sobre la situación urbanística

y la actitud del Ayuntamiento. Acudieron más de doscientos vecinos de Montbau y se evidenció una clara disposición a movilizarse. En otros barrios del entorno (Sant Genís, Parc de la Vall d'Hebron, Taixonera, La Clota, Horta) también se realizaron asambleas parecidas. Si bien hasta la fecha en nuestro barrio no se ha decidido convocar ninguna movilización, es muy probable que ésta sea la única alternativa que nos deje el Ayuntamiento si no cambia su forma de actuar. En caso de proponerla, trataríamos de hacerlo conjuntamente con los barrios vecinos y de todo ello os mantendremos cumplidamente informados.

Mientras tanto, se han incorporado más personas a la vocalía de urbanismo, y otras se han ofrecido para colaboraciones ocasionales como repartir propaganda, etc.

Actividad frenética

Se insiste una y otra vez para conseguir respuestas positivas del Ayuntamiento. Se mantienen entrevistas con diferentes cargos del Distrito, se asiste a los plenarios y a las reuniones del Consell Consultiu d'Entitats y del Fòrum



● Una de les actuacions recents del Districte: l'arranjament de les escales del pas de vehicles sota la Ronda

d'Urbanisme. Participamos también en la Coordinadora de AVV de Horta-Guinardó (creemos que es muy importante mantener el máximo de coordinación con los barrios vecinos) y formamos parte del Consell Consultiu del Consorci del Parc de Collserola.

Todo ello supone una actividad frenética. Por ejemplo, a lo largo del año 2000 la Asociación estuvo presente en un total de 54 reuniones con diferentes organismos y personas, sin contar las reuniones internas propias.

Pero hace falta el apoyo de todos. Una participación más activa del colectivo social de

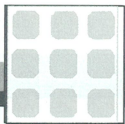
Es muy probable que la movilización sea la única alternativa que nos deje el Ayuntamiento.

Montbau nos proporcionaría más credibilidad y, por supuesto, mejores resultados.

Para ello, esperamos pronto contar con la presencia de todos vosotros en nuestra asociación, dispuestos a colaborar y aportar ideas nuevas.

Si tenéis un momento acercaos al Local Social y uníos a la vocalía de urbanismo. Allí nos encontraréis los miércoles de 7 a 9 de la tarde.

En cualquier caso continuaremos trabajando y os seguiremos informando. ■



Asuntos pendientes

Faltan plazas de educación infantil

A finales de junio de 2000 se convocó una concentración de coches de bebé en los jardines de la calle Poesia con la intención de llamar la atención a los responsables de educación del Ayuntamiento y la Generalitat sobre el creciente problema de falta de plazas de guardería en Montbau. La acogida fue quizás menor de lo esperado, pero pasamos un buen rato. ■

Acceso para todos

A principios de mayo de 2000 tuvimos una reunión con los responsables del CRID, entidad dedicada al estudio y elaboración de proyectos sobre medidas de accesibilidad para personas con discapacidades y que fueron los artífices del estudio que más tarde supuso la colocación de numerosas barandas y la creación de rampas normalizadas en las calles Harmonia, Lírica 7, Muses 7, Pantomima 9, etc.

El propósito era impulsar una prolongación de aquellos primeros trabajos que extendiese las medidas de accesibilidad a todo el barrio, rebajando bordillos, colocando rampas, barandas y demás. La acogida fue buena como era de esperar, pero hasta el momento no se ha traducido en un proyecto concreto, al requerirse que al final sea la administración municipal la que disponga los recursos para impulsar esta iniciativa.

Ascensor en el metro

La reciente instalación de escaleras mecánicas en la estación del metro de Montbau ha mejorado la situación para muchas personas. Pero no para todos. La nueva normativa vigente exige la instalación de ascensores, como se hace ya en las estaciones de nueva construcción. ■

Contaminación lumínica

Hemos insistido mucho para que se restrinja la contaminación lumínica en

(continúa a la página 12)

Líneas de trabajo para los próximos meses

Estas son las líneas de trabajo que la vocalía de urbanismo se propone seguir durante los próximos meses:

Nuestras previsiones a corto plazo

- Una nueva campaña de colocación de barandas y papeleras
- Reposición de una nueva relación de pavimentos deteriorados
- Reclamar un mayor esfuerzo en la limpieza de nuestras calles y jardines, y en especial en la conservación de estos últimos que parecen francamente muy desasistidos.
- Renovación de las zonas de juegos infantiles, en particular en los jardines Muñoz Seca y Poesia, solicitando una nueva área de juegos en la zona alta del barrio.
- Clarificación por parte del Ayuntamiento, con la colaboración del Patronat Municipal de l'Habitatge, del plano de nuestro barrio, clarificando espacio por espacio cuáles son responsabilidad de parques y jardines, cuales responsabilidad del distrito y aquellos que son de titularidad privada.

Reivindicaciones a medio plazo (para 2002)

- Construcción de una rotonda de acceso al lateral de Ronda de Dalt desde Harmonia 2.
- Aceras para el lado mar en la calle Benlliure frente a la zona comercial.
- Urbanizar el acceso a los números bajos de Puig i Cadafalch desde la calle Pintura.
- Reacondicionar la plaza peatonal elevada sobre el aparcamiento de Roig i Solé.
- Remodelación de plazas en Mímica 9, Lírica 9 y posiblemente alguna otra de esa zona.

Demandas para los próximos dos o tres años

- Ascensor en salida de metro de Montbau, única no disponible del tramo final Línea 3.
 - Remodelación y acondicionamiento de la totalidad de jardines de la calle Arquitectura.
 - Escaleras mecánicas para la calle Música, al menos en su tramo superior.
 - Creación de una escola bressol municipal en el barrio ante el crecimiento exponencial del número de bebés y la ampliación a más largo plazo de la escuela Baloo.
 - Campañas orientadas a potenciar la actividad comercial en nuestro barrio.
 - Plan integral de accesibilidad para Montbau, mediante elementos que permitan minimizar los desniveles y adecuar las calles y aceras para universalizar su tránsito.
 - Acera en el lado montaña del tramo final de Clarà Ayats.
 - Mejorar la conectividad con nuestro barrio vecino de Sant Genís en su zona central.
 - Soterramiento de la línea eléctrica en la zona alta de la calle Poesía.
 - Estudio sobre un posible uso compartido del parking de la Diputació en Llars Mundet que permita su uso nocturno y en fines de semana por los vecinos de Montbau.
 - Prolongación del final de alguna de las líneas de autobús que discurren por el Eixample y finalizan en Sant Genís (líneas 17 ó 19).
- Y cualquier otra propuesta que podamos consensuar con vuestras aportaciones. ■



El Pla Director de la Vall d'Hebron

(ve de la pàgina 24, contraportada)

restringit, com el Velòdrom, i espais amb poca activitat, com l'Avinguda de l'Estatut, o de difícil accés com el Parc de les Heures. **Aquests espais provoquen discontinuïtat, interrupcions i desconexions en el teixit residencial.**

Barris dormitori

Hi abunden els recintes massa especialitzats i poc difusors d'activitats. El 15,59% de les qualificacions del Pla General Metropolità són equipaments (esportius, escolars, sanitaris...) però aquests estan al servei del conjunt de la ciutat, no són pas equipaments de barri. Són àmbits tan especialitzats que s'aïllen del teixit social que els envolten, i no beneficien ni potencien el barri. Això fa de la zona un conjunt de barris dormitori.

Poc comerç local

Les activitats no residencials són força reduïdes i estan mal distribuïdes. El nivell de servei per habitant es troba per sota de la mitjana de la ciutat amb un comerç per cada 75 habitants, mentre que la mitjana de Barcelona és d'un per 40. Les dimensions dels establiments, a més, són molt reduïdes. Raons que justifiquen que bona part de les compres es realitzin fora del barri.

Habitatge:

L'encariment dels pisos expulsa el jovent

La disminució de la població és un punt per sobre la mitjana de Barcelona (12,5%). La manca d'oferta d'un habitatge assequible és la principal explicació a aquesta dada. L'encariment dels pisos expulsa pràcticament el jovent, que busca un habitatge de millor qualitat a preus més raonables.

Qualitat de vida:

Contaminació acústica i lumínica

La Ronda de Dalt també té un impacte negatiu sobre la zona pel soroll constant

al voltant de l'estació de metro de Montbau i la contaminació visual dels rètols lluminosos.

LES PROPOSTES

Variar els límits del Parc de Collserola

Els límits del Parc de Collserola, definits fins ara pel seu Pla Especial d'Ordenació i Protecció del Medi Natural, en termes generals el Pla Director proposa ajustar-los a una corba de nivell o als àmbits qualificats com a forestals.

Per aconseguir-ho s'hi inclourien àrees actualment qualificades com equipaments i serveis tècnics, i se n'exclourien les àrees residencials consolidades. Les zones qualificades com urbanitzables dins l'àmbit del parc però no construïdes es tornarien en zones no urbanitzables. A més, del sector de reserva del túnel central es pretén requalificar dues zones forestals actuals com a parc urbà coixí, un parc natural però equipat per a l'oci.

Permeabilitzar les Llars Mundet i el Patronat Ribes

Es planteja la possibilitat d'obrir un nou carrer en sentit horitzontal i fer petits ajustos en el seu perímetre per permeabilitzar les Llars Mundet. En casos puntuals (entre la Fundació Alba i les Llars Mundet) es permetria el pas de vies rodades que superessin l'aïllament de determinats barris.

Serveis i aparcaments compartits

Amb aquest motiu s'introduirien, on fos factible, petites bosses d'activitat mixta (comercial, serveis, oficines) compartint també àrees d'aparcament, sempre que els horaris fossin complementaris (per exemple entre les activitats universitàries a Les Heures i les residencials a Montbau). Així s'aconseguiria un

nivell d'utilització més intens de determinats grans equipaments i s'atendrien les petites necessitats dels barris.

Centre comercial, lúdic i de serveis a La Llosa

A l'edifici de les cotxeres de Montbau, conegut com La Llosa i on hi havia l'Autofira, l'objectiu fonamental seria corregir els dèficits o desajustos més urgents dels barris de l'entorn.

En aquest sentit es proposa el trasllat, l'ampliació i la modernització de l'actual Mercat de la Vall d'Hebron, tot aprofitant els amplíssims espais lliures que envolten l'edifici de La Llosa, els carrers en pendent que permeten accessos a cotes diverses, i l'espai restant, per a aparcament i la estació de metro immediata.

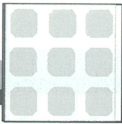
A més d'aquesta activitat principal i, lògicament del manteniment de les existents, es considera d'interès complementar-les amb altres de serveis, principalment recreatius.

S'eixugaria, així, el considerable dèficit dels barris veïns i s'ompliria d'activitat, durant un ampli horari, aquest front de la Ronda que, ara per ara, constitueix una gran àrea buida. Altres activitats admeses podrien ser les de serveis i oficines d'institucions. S'estudia una possible ampliació d'una planta de 34.000 m².

Centre d'estudis i altres serveis al Campus

Al sud de la Fundació Alba i amb el front de la Ronda, es proposa la ubicació de dos eixos d'activitat. D'una banda, un centre d'estudis internacional vinculat amb la universitat però obert a la Ronda, sobre una parcel·la d'uns 15.500 m², amb un sostre admès de la mateixa dimensió en un màxim de planta baixa i tres plantes. Un altre eix seria d'uns 6.500 m² amb un sostre admès de la mateixa dimensió on s'admeten usos comercials i de serveis, així com una residència universitària.

(continua a la pàgina següent)



● La Vall d'Hebron, un espai ric en molts aspectes i ple de possibilitats

(continuació de la pàgina anterior)

Tanatori

Al costat del Cementiri d'Horta s'està discutint la possible ubicació d'un tanatori, i podria plantejar-se un parc d'accés a Collserola vinculat a les cotxeres de la companyia d'autobusos. Es preveu la utilització de les cobertes de les cotxeres com espai lliure, i alhora, d'educació ambiental.

L'ús de les instal·lacions olímpiques

És urgent trobar alternatives per compartir i intensificar la utilització de les instal·lacions olímpiques.

Equipaments per a la gent gran

Una altra demanda absolutament generalitzada és la de casals d'avis, residències, centres de dia o apartaments tutelats per a la gent gran.

Activitats comercials i pisos per a joves

Cal crear les condicions idònies per atreure activitats comercials de petita o mitjana escala, activitats estratègiques, i facilitar la construcció de pisos de lloguer per a joves i habitatges públics per a la resituació de les construccions afectades.

Cal considerar la disponibilitat de pisos de lloguer de petita superfície per a

joves com una necessitat social importantíssima. El Pla Director interpreta aquesta demanda social en termes de dotacions pública, i per això preveu utilitzar diverses àrees d'equipament amb aquesta finalitat (a ponent del carrer Coll i Alentorn, dins del parc esportiu, al sud de la carretera Alta de les Roquetes...).

(veure plànol) Per a aquests casos es preveu la destinació de diferents terrenys d'acord amb requeriments ben especificats: habitatges socials de petites dimensions, de lloguer a preu taxat, per a joves amb treball d'edats entre 18 i 35 anys, preferentment del districte. Aquests habitatges podrien ser

(continua a la pàgina següent)

Què és un Pla Director

Els Plans Directors de Coordinació, com el que s'ha aprovat per a la Vall d'Hebron, estableixen directrius sobre el territori sense contenir determinacions concretes. No diuen on es pot edificar o no, i s'han d'establir d'acord amb els principis del Pla Territorial General.

El PDVH, l'ha elaborat un equip redactor encapçalat per Joaquim Sabaté, professor de l'Escola d'Arquitectura, que va rebre l'encàrrec de l'Ajuntament de Barcelona. Abans de redactar-lo, l'equip va mantenir entrevistes amb les associacions de veïns de la zona.

Un cop aprovats, els Plans Directors no se sotmeten més a consulta popular, però sí els seus plans de

desenvolupament urbanístics, que poden ser de diversos tipus, per exemple els PERI (Plans Especials de Reforma Interior) que contenen actuacions encaminades a la descongestió, creació de dotacions urbanístiques i equipaments comunitaris, sanejament de barris insalubres, resolució de problemes de circulació i estètica, i millora del medi ambient o dels serveis públics.

La tramitació d'un PERI pot durar uns 18 mesos excepte en casos urgents, i la població té la possibilitat de pronunciar-s'hi. El PERI de les cotxeres d'autobusos al costat del Velòdrom es va presentar al públic del 4 al 17 de juny al Districte. ■



El Pla Director de la Vall d'Hebron

(continuació de la pàgina anterior)

desenvolupats per la iniciativa pública o privada. (veure plànol)

Expropiacions i canvis de qualificació

Els habitatges corresponents a relocalitzacions, és a dir, per a persones que vivien en terrenys expropiats per les obres del túnel o d'altra mena, s'han d'aixecar en terrenys qualificats per a l'ús d'habitatge. S'han d'intentar situar el més a prop possible dels edificis desnonats.

Aquests objectius impliquen fer canvis de qualificació urbanística, per poder construir habitatges i equipaments, tot guardant les mateixes superfícies d'espai verd.

L'impacte negatiu de la Ronda de Dalt

Les xifres actuals situen el trànsit de la Ronda de Dalt a l'alçada del Passeig de la Vall d'Hebron al voltant de 2.000 vehicles per hora, i en les situacions més desfavorables 3.000 en alguns trams, entre les 7 i les 11 del matí i de 3 de la tarda a 10 del vespre. Per pal·liar l'impacte negatiu d'aquestes xifres es proposen les següents actuacions:

- **Cobertures parcials de la Ronda**
- **Tanques, construïdes o vegetals**, o d'altres recobriments superficials per tal d'esmortir el soroll i facilitar l'aïllament acústic dels immobles existents.

- **Un sistema d'espais lliures i connectors** entre el Parc de Collserola i el conjunt de places, jardins i parcs urbans tot travessant la Ronda. Altres accions serien la substitució d'alguns passos de vianants que han quedat en desús i la creació d'altres.

- **Eixamplar les voreres dels laterals** de la Ronda, particularment en la façana nord, i millorar-ne la pavimentació, l'arbrat i el mobiliari urbà. Això hauria de venir acompanyat per una permeabilització de les tanques dels grans recintes i per la disposició de les noves construccions fent façana a aquest passeig. L'adequat seria transformar la Ronda en el *carrer major* de la Vall d'Hebron.

Les vies internes

Com s'ha esmentat abans, cal també trobar alternatives per salvar l'obstacle que ha suposat el recinte de les Llars Mundet. Per evitar, alhora, una obertura

excessiva es proposa desdoblant aquest eix en dues vies d'un únic sentit de circulació. Una implicaria una petita **modificació i prolongació d'un carrer existent al nord de la Fundació Alba**, la segona implica només obrir al trànsit general un seguit de carrers existents. Més enllà del carrer Harmonia la connexió entre barris està garantida pels carrers de Vayreda, Natzaret, Samària i Jericó.

Per sota de la Ronda es recomana les **prolongacions del carrer Jorge Manrique fins a la rotonda, i del carrer Martí Codolar fins a Ventura Rodríguez**. Fins i tot la carretera d'Horta a Cerdanyola podria desviar-se cap a la nova rotonda circular.

Aparcaments en els barris

La major part dels barris presenten mancances evidents d'àrees d'aparcament. Entre les moltes i justificades reivindicacions dels veïns de Montbau no es presenta com a prioritària la de l'aparcament. De moment es resol, amb notables dificultats, ocupant tots els carrers i de vegades les voreres. Per evitar aquesta invasió es va reclamar la col·locació de pilastres.

La proximitat però dels equipaments sanitaris i la recent instal·lació de la Universitat de Barcelona està contribuint a agreujar la situació.

Així doncs, a més de mesures indirectes que segurament podrien ser més efectives, com la disposició d'accessos clars des de la sortida del metro fins a les cotes més altes, o la gratuïtat de la línia 10 en el darrer tram, es planteja habilitar petites bosses d'aparcament. Aquestes es podrien situar en la **zona alta del carrer**

Harmonia, en la plaça Zurbaran i en el carrer Roig i Solé.

Més pressió en l'ús del cotxe privat

Cal finalment destacar que la creixent consolidació de la Universitat de Barcelona en les Llars Mundet està incrementant la pressió en l'ús del cotxe privat per accedir als diferents indrets.

A la vegada, aquesta pressió es tradueix en la substitució d'àrees no ocupades o esportives per zones d'aparcament, cosa que dificulta encara més la permeabilitat del Parc de les Heures, del Laberint i de Collserola.

Es proposa doncs, tot comptant amb la proximitat de l'estació del metro, reforçar una línia de minibús que faci de llançadora fins a les diferents instal·lacions de la Universitat i dels col·legis veïns.

El Túnel d'Horta augmentaria la congestió

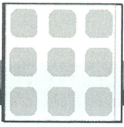
Si es fes el Túnel d'Horta, l'increment de circulació en les principals vies del districte seria més que notable, obligant a prendre mesures importants en les seccions de carrers i avingudes i augmentant molt sensiblement el nivell de congestió de les Rondes i del túnel de la Rovira.

Precisament per tal d'evitar-ho, l'alternativa que es defensa des del Pla Director, cas de realitzar-se el túnel, implica desviar tot l'increment del trànsit pel tronc central de la Ronda, o si més no, no afavorir en absolut la connexió directa d'aquell amb la xarxa de carrers i avingudes del districte, tot i que el possible efecte indirecte no sigui menyspreable.

També es proposa reduir al màxim el traçat descobert, sense envair en cap cas la zona verda qualificada al nord de la rotonda. ■



● Les obres de les cotxeres han obligat a treure aquestes oliveres que Parcs i Jardins ha de replantar a un altre lloc



Encara som a temps!

JULI FONTOBA*

Fa segles que els barcelonins fan cap a la nostra acollidora vall per cercar la salut. Els seus boscos enlairats, les seves nombroses fonts i l'aire pur són el seu millor reclam. Hospitals i sanatoris se succeeixen en el temps escampant-se pel territori, com la Ciutat Sanitària, de

caràcter més que metropolitana.

Donar cabuda a aquests equipaments sanitaris és l'aportació d'aquesta vall. L'aire pur és el primer aliment i la millor medicina per a malalts i nounats, els més vulnerables al creixent deteriorament ambiental i que troben aquí aixopluc. Reivindiquem, doncs, la provada vocació de la Vall d'Hebron en qüestions de salut!

Als anys 80, l'Ajuntament prometia crear-hi un dels grans pulmons de Barcelona. Nou anys més tard s'aprovà correu el primer Pla Director de la Vall d'Hebron.

Un cop més calia que la vall fes la seva aportació a la ciutat, en aquest cas per ubicar-hi palaus esportius, vivendes, un hotel, un aparcament dissuasori i camps esportius.

Van posar pedres al paisatge natural característic de la zona; les velles rieres (tan recuperables des del punt de vista natural com a parc urbà) foren cobertes donant pas a explanades plenes d'accessos, extensos espais verds plens de tanques en les que l'asfalt cobreix les grans voreres que les aïllen i no porten enlloc. Espais verds en què pràcticament l'únic verd és la gespa dels camps esportius i talussos.

Tot i això, es conservà la qualificació de zona verda. Aquesta va ser l'aportació, junt a la Ronda, dels Jocs Olímpics a la vall.

Aquesta ronda, que en el Pla Director es pretén con una "columna vertebral del barri", no és més que una ferida supurant d'un territori que difícilment es pot cohesionar com un únic i veritable barri.

L'obertura de la Ronda de Dalt, a més, portà a l'Ajuntament a prendre mesures per reduir l'ús del cotxe. Es va preveure la instal·lació d'una estació de mesura de la pol·lució, encara avui pendent d'execució.

Es planeja també un gran aparcament dissuasori que s'instal·la sobre zona verda i que, un cop passats els Jocs Olímpics, fóra abandonat, juntament amb la política de dissuasori que l'inspirà. Avui

aquest és conegut com La Llosa.

Cinc anys després de l'obertura de la Ronda un estudi confirmà el que era d'imaginar: la contaminació del centre de la ciutat es trasllada a la Vall d'Hebron pel creixent trànsit que la travessa.

Un altre tema greu per a la salut són els sorolls, que excedeixen les normatives. Els diferents veïnatsges de la Ronda fa temps que els perceben com una agressió a la qualitat de vida.

La incògnita dels "parcs coixí"

Les zones forestals que el Pla Director assenyalava com a "parcs coixí", que no és cap qualificació urbanística, quedaran com a zona verda? O com a parcs urbans sobre els quals s'abocaran més aparcaments o "vivendes-equipament"?

La quantitat d'aparcaments que escampa el pla sobre zones verdes i, el que és més flagrant, en zones forestals, l'obertura de nous vials segregant grans peces verdes i deixant retalls, la no cobertura de la Ronda, el no reconèixer entre els seus mals la contaminació atmosfèrica fruit de l'alarmant augment del trànsit que el mateix pla sembla promoure... evidencien el que es vol emmascarar: la veritable aposta per la planificació insostenible, pensats no des de la Vall ni per a la vall, en definitiva: contranatura.

Tot plegat posa un cop més en entredit la benignitat d'aquest pla i, el que és pitjor, la voluntat de l'Ajuntament de Barcelona de fer viable l'Agenda 21 Local, ni els compromisos internacionals, ni el seu programa electoral pel que fa a la conservació del parc urbà de la Vall d'Hebron.

La millor proposta per a la metròpoli seria restaurar aquest gran parc, plantar-hi arbres, aleshores segur que molt veïns l'utilitzaran. Encara som a temps! Que aquestes pinzellades no ens portin la desesperança i sí el ferm rebuig i la resistència pacífica, però activa. ■

* President del Col·lectiu Agudells - Ecologistes en Acció Catalunya.

Calendari

per al desenvolupament del Pla Director

Xavier Casas, Primer Tinent d'Alcalde de Barcelona, va anunciar el següent calendari en la reunió mantinguda amb les Associacions de Veïns del districte el 10 d'abril de 2001.

Juliol de 2001

Elaboració d'un document de criteris (canvis de qualificació de sòl, zones verdes, habitatge, equipaments, edificabilitat, expropiacions, etc).

Setembre-Octubre de 2001

Discussió del document amb la Comissió de Seguiment i les Associacions de Veïns.

Novembre de 2001

Aprovació inicial del document de criteris per part del Ple de l'Ajuntament.

Novembre-desembre de 2001

Termini per presentar al·legacions al document de criteris.

Gener 2002

Aprovació definitiva del document de criteris i elaboració del document de modificació del Pla General Metropolità

2002, entre 6 mesos i un any

Termini d'al·legacions a la modificació del PGM i tramitació per la Generalitat de Catalunya: Comissió d'Urbanisme (aprovació provisional) i Comissió Assesora (modificació de zones verdes).

Desembre 2002

Aprovació definitiva i suspensió de llicències.



Asuntos pendientes

(Ve de la pàgina 6)

la zona de la Ronda de Dalt, y colaboramos activamente en la nueva normativa cuyo trámite se inició en el último pleno del Ayuntamiento del pasado 20 de Julio. Con dicha normativa no se renovaràn los permisos de los anuncios que se habían comenzado a instalar. ■

Ruido

Las promesas de reducir el ruido de la Ronda siguen sin cumplirse. La mejora que supuso el asfaltado sonoreductor fue imperceptible. En cada reunión con el Distrito se vuelve a plantear el problema pero se alega que no hay forma técnica de conseguirlo.

De hecho, existe una solución posible, cubrir la Ronda. ■

Cobertura de la Ronda de Dalt a su paso por Montbau y el Parc de la Vall d'Hebron

Montbau no puede olvidar un agravio histórico: la negativa a soterrar la Ronda cuando se construyó, aduciendo argumentos que se demostraron falsos y causando problemas que ahora son de difícil solución.

Continuaremos reclamándolo. Como hacía Cicerón cuando acababa todos sus discursos, viniera o no a cuento, con el famoso *Delenda est Cartago* (Hay que destruir Cartago). Hasta que lo consiguí. ■

Soterramiento de líneas de alta tensión

El *Bulletí del Parc de Collserola* del mes de julio informa que existe un programa de la empresa FECSA-ENHER para la retirada de líneas aéreas de alta tensión.

Los últimos 3 años se han retirado más de 16 km, y el 2002 se preve retirar otros 3,5 km. Es razonable pedir que se suprima la que pasa peligrosamente cerca de la Escola Baloo. ■

I algunes qüestions polèmiques

No tot és dialèctica amb l'Ajuntament. En alguns punts, com és natural, hi ha divergència d'opinió entre els veïns.

La discussió encara no s'ha tancat.

Lloses de formigó característiques de Montbau, o panot barceloní?

En les reparacions fetes en els paviments del barri, s'han plantejat certs dubtes pels tècnics de l'Ajuntament. Com tothom sap, el paviment original de les voravies i places de Montbau consisteix en lloses de formigó, acabades formant unes aigües, i que en el cas del Pla de Montbau estan separades per fileres de llombardes. El **Ressò** ha recollit en més d'una ocasió els arguments a favor de la conservació d'aquest paviment, que contribueix a l'originalitat i la qualitat arquitectòniques del barri i n'és un senyal d'identitat.

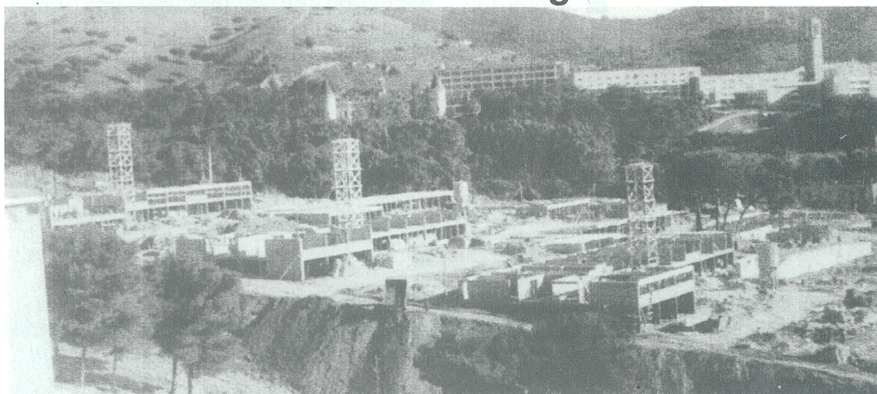
Però la veritat és que, després de les nombroses obres suportades al llarg d'aquests prop de 40 anys, ara els paviments del barri presenten una diversitat important d'acabats. Moltes lloses s'han refet sense respectar l'acabat original, i en molts casos s'han pavimentat voreres amb l'anomenat *panot* (rajoles quadrades de 15x15 cm, també de formigó, amb un dibuix format per quatre circumferències) que es troba per tot Barcelona.

Tancar l'Esplanada?

Una altra polèmica, aquesta més recent, és la que mantenen els que defensen el tancament total al trànsit de la zona de vianants de l'Esplanada (ara es diu Pla de Montbau), i els que voten per la continuïtat del sistema actual, oberta només per a la càrrega i descàrrega, i amb prohibició d'aparcar, però requerint de la Guàrdia Urbana un control eficaç sobre els infractors. És de justícia dir que en els darrers temps aquest control ha millorat molt.

La discussió és a taula. Tots i totes sou convidats a participar-hi.

El Ressò recull fotos antigues del barri



Segur que conser-veu fotos dels primers anys del barri, com aquesta. Si ens en feu arribar, ens proposem publicar-ne una a cada número de *Ressò*.

27, 28, 29 i 30 de Setembre



Festa Major
de
MONTBAU

2001

Festa Major de Montbau 2001. Programa

Diumenge, 23 de setembre	11 matí	Aplec Tradicional de Sant Cebrià i Santa Justina Ermita de Sant Cebrià Missa cantada, traca i xocolatada, obsequi dels ermitans
Dijous, 27	6 tarda	Inauguració de la 25a. Mostra d'Art Montbau Casal Parroquial Serà oberta també divendres 28 i dissabte 29, de 19 a 21 i diumenge 30, d'11 a 14 i de 18 a 20,30
Divendres, 28	5 tarda	Berenar dels Avis Local Social, Roig i Solé, 31 Mario, músic, cantant i animació
	10 nit	Nit de Jazz Actuació de 2 grups Local Social, Roig i Solé, 31
Dissabte, 30	10 a 14 matí	Inflables i jocs infantils Pla de Montbau Exhibició de globus. Parada de crispetes
	5,30 tarda	Animació infantil i xocolatada Jardins del carrer Poesia Titelles L'Arlequí
	8 vespre	Inauguració del nou enllumenat de l'església parroquial Amb una al·locució del senyor Joaquim Ferrer Albor: <i>El mural vist pel seu autor</i>
	A continuació	Missa concelebrada S'acabarà amb el <i>Cant dels Goigs</i> i el repartiment del tradicional pa de Sant Jeroni.
	A continuació	Concert coral Per la Coral Sant Jeroni , dirigida pel mestre Eduard Castell



Dissabte, 30

11 nit

Ball de Festa Major

Pla de Montbau

Orquestra Paradís

Servei de bar

(La recaptació es destinarà a la Cavalcada 2002)

Diumenge, 30

9 matí

Caminada popular per Collserola

Sortida: Font de Can Barret

Durada aproximada, 2 h

Avituallament per l'Associació de Comerciants

10 matí

Cercavila

Sortida al carrer Poesia amb Vayreda

Gegants de l'escola Baloo

Gegants i capgrossos de Barberà del Vallès

Gegants i capgrossos de Castellterçol

12 matí

Diada castellera

Pla de Montbau

Castellers d'Esplugues,

Castellers de L'Hospitalet

Castellers de Poble Sec

14 migdia

Vermut popular

6 tarda

Botifarrada i ball

Jardins del carrer Poesia

Orquestra Cassandra

10 nit

Fi de festa amb focs d'artifici

Plaça Mossén Ferran

Dissabte 6 d'octubre

5 tarda

Petanca: Campionat de Festa Major

Per a dupletes

Pistes del Club Petanca Armonía de Montbau,

c/Arquitectura

Diumenge 7

12 migdia

Futbol: Trofeig Festa Major

U.D. Montbau - C.F. Fort Pienc

Camp de Llars Mundet

6 tarda

Teatre: Quatre nits de noces... de tres

Grup de Teatre del Casal Parroquial

Local Social, Roig i Solé, 31



Organitzen:

Associació de Veïns de Montbau, AVM

Associació Excursionista d'Etnologia i Folklore, AEEF

Associació de Comerciants de Montbau

Col·laboren:

Associació de Mares i Pares d'Alumnes de l'Escola Baloo

Caixa Catalunya

Caixa d'Estalvis i Pensions «la Caixa»

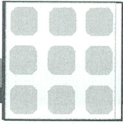
Casal Parroquial

Club Petanca Armonia

Ermitans de Sant Cebrià

Unión Deportiva Montbau





El Túnel d'Horta

Un projecte que contradiu la voluntat de limitar el creixement del trànsit d'automòbils particulars i tindrà un impacte ecològic negatiu

ESTHER ARGELICH

El vell projecte del segon túnel de Collserola, previst al Pla General Metropolità ha estat relançat novament per part de la Conselleria de Política Territorial d'Obres Públiques de la Generalitat

Està previst que el seu traçat sigui una continuació del Túnel de la Rovira, passant per la Rambla del Carmel, l'Avda. de l'Estatut i creuant la Ronda de Dalt, on se soterraria per La Font del Gos fins al barri de Montflorit a Cerdanyola i aniria a trobar l'A-18, prop de l'enllaç amb Sabadell.

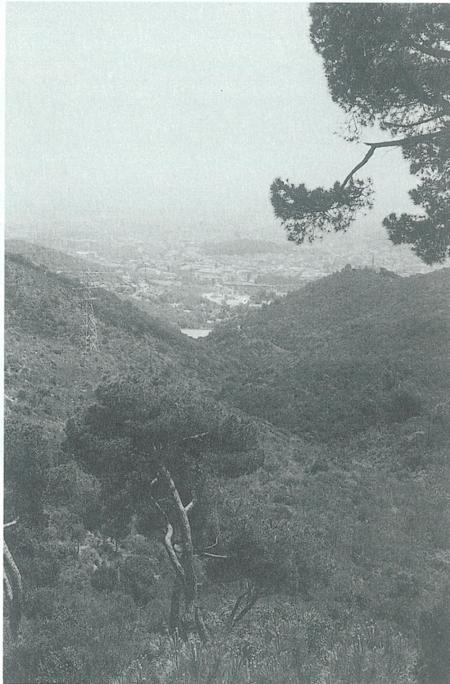
Aquest projecte contempla a més deixar espais d'autopista descoberts al mig de la muntanya, a la zona de Can Coll

Contaminació atmosfèrica i acústica

Es calcula que uns 28.000 vehicles més entrarien pel túnel, col·lapsant les rondes i l'Avda. de l'Estatut, així com el trànsit al nostre barri. Aquest augment de la circulació, la contaminació atmosfèrica i acústica, més el greu impacte sobre els ecosistemes i el paisatge de la serralada de Collserola fan que el nostre barri sigui un dels més directament implicats després de la Font del Gos, on hi ha previstes expropiacions, i junt amb el barri d'Horta en el seu conjunt pels problemes abans esmentats.

Caldrà el vist i plau dels ajuntaments afectats

El projecte està actualment en fase d'estudi per part de la Generalitat. A partir de la seva aprovació, l'entrada en vigor dependria del vist i plau dels ajuntaments afectats. El de Barcelona encara no s'hi ha pronunciat, tot i que un estudi que va encarregar a un equip de la Universitat Politècnica de Catalunya (UPC) sobre el Pla Director de la Vall d'Hebron, ressalta l'impacte negatiu que suposaria la seva construcció.



● Punt aproximat on s'obriria el túnel

Més de 90 entitats a la Plataforma Contra el Túnel

La Plataforma Contra el Túnel, constituïda a finals de l'any 1999 per lluitar contra la seva construcció i formada per més de 90 entitats (veïnals, ecologistes, sindicals, excursionistes...), ha realitzat diferents activitats encaminades a sensibilitzar a la població, com xerrades, actes lúdics, manifestacions de protesta, recollida de signatures, etc. a més d'una marxa que, seguint el recorregut que faria l'autopista, va culminar a Cerdanyola.

Actualment es continua treballant per organitzar noves accions entre la que destacaríem la campanya de col·locació de pancartes als balcons per part d'aquells veïns que així ho desitgin.

També està previst presentar a la Unió Europea una denúncia contra el projecte per antiecològic. ■

Una proposta de l'Associació per a la Promoció del Transport Públic

Hi ha alternatives més raonables

El passat 10 de març, en un seminari celebrat al Pati Llimona, la PTP (Associació per a la Promoció del Transport Públic), presentà una proposta alternativa al Túnel d'Horta.

Després d'analitzar les conseqüències negatives que provocaria la construcció del túnel (increment en l'ús del transport privat i el consegüent impacte medi ambiental), s'ha realitzat un estudi de les necessitats de mobilitat, a partir de comptabilitzar els habitants de les

poblacions afectades, i tenint en compte també el número de desplaçaments que es podrien realitzar cap als polígons industrials existents. Es proposen algunes fórmules, que, d'una banda millorarien les infraestructures actuals i, d'una altra, multiplicarien en un nombre molt important, les possibilitats actuals de desplaçament en transport públic. Seria una manera més barata (des del punt de vista del pressupost de les

(continua a la pàgina següent)



Hi ha alternatives més raonables (al Túnel d'Horta)

(continuació de la pàgina anterior)

administracions, és a dir, dels diners dels nostres impostos, i des de l'usuari), més neta i molt menys agressiva amb l'entorn.

A grans trets les actuacions proposades serien:

1. Construcció d'un nou ferrocarril o metro del Vallès, aprofitant traçats i estacions ja existents, afegint-ne d'altres de necessàries, amb tres forques: una cap a Caldes de Montbui, una altra cap a Castellar del Vallés, i l'altra cap a Terrassa. El pas pel Congost del Besòs, es proposa realitzar-lo a través d'un túnel de només 3 km. per sota del Turó de Montcada.

2. Creació d'un carril més a l'A-18 exclusivament per a autobusos, a més dels tres carrils existents actualment.

3. Augment de l'oferta en autobusos cap a Barcelona.

4. Increment de l'oferta de trens de FGC i línies C3, C4 i la futura C5 de la RENFE, tot augmentant-ne la freqüència i la capacitat de servei.

5. Gratuïtat dels peatges del túnel de Vallvidrera i de La Llagosta (A-7) per a aquells vehicles privats amb una ocupació de 3 o més viatgers, que promocionaria **compartir el vehicle**.

6. Altres mesures complementàries.

Una solució vuit vegades millor

La PTP assegura que en cas d'acceptar-se la seva proposta, la capacitat de mobilitat pel corredor del Besòs seria de gairebé 250.000 persones dia/sentit, mentre que la capacitat màxima ja establerta del Túnel d'Horta seria de 30.000 vehicles dia/sentit, guanyant en capacitat la primera solució sobre la segona en una relació de 8 a 1. ■

La proposta desenvolupada la podeu consultar a la seu de l'Associació:
Roig i Solé, 31
Telèfon 93 93 428 29 34
Dimecres de 19 a 21h.

O també a la revista *Mobilitat sostenible i segura*, núm.20, 2n. trim 2001 i a www.laptp.org

Cotxeres per a 250 autobusos

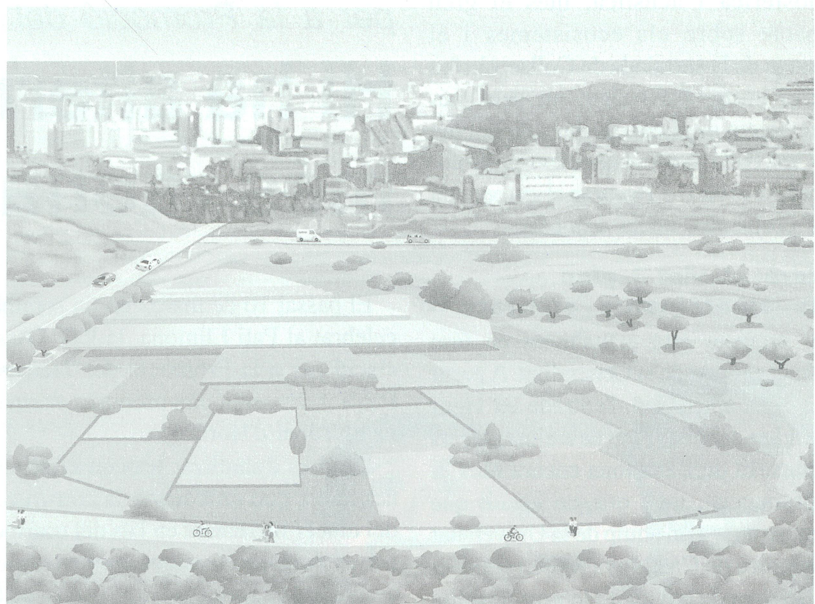


● Les excavadores, en plena activitat.

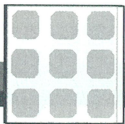
La primera quinzena de juny va estar exposat a la seu del Districte d'Horta-Guinardó el projecte de construcció de la nova cotxera d'autobusos vora el Velòdrom, pràcticament soterrada.

S'hi va distribuir un tríptic presentant

el projecte com una intervenció que suposarà una recuperació del paisatge natural, una millora del medi ambient de la zona, un retorn d'espai als ciutadans i un ajut al transport públic. Ara les excavadores ja estan actuant. ■



● Els dibuixos del díptic mostren una aparença amable



No a *Els Encants*

ANTONIO MATEO

Ante el posible traslado de Els Encants a Vall d'Hebron, el pronunciamiento de la Associació de Veïns de Montbau ha sido siempre de un NO rotundo en todas las instancias en que ha surgido este tema, siendo muchos e irrefutables los argumentos:

- El pretendido nuevo emplazamiento de los Encants, conocido como La Llosa donde estaba la "Autofira", es un espacio de más de 26.000 metros cuadrados calificados como zona verde y de equipamientos para los barrios al 80% y 20%, respectivamente. Un espacio que resulta muy necesario para los vecinos, en especial para los más próximos de La Taixonera, los cuales han realizado ya un gran número de propuestas alternativas que permitirían combinar actividades culturales, lúdicas y sociales, respetando el deseo de todos los agentes implicados.

- El redactor jefe del Pla Director de la Vall d'Hebron, Sr. Joaquin Sabater, pese a no citarlo en el redactado de su trabajo, siempre se ha pronunciado públicamente en contra de esta propuesta, por considerar que Els Encants suponen una actividad discontinua en el espacio y en el tiempo que no aportarían ningún valor añadido para el relanzamiento comercial, social y cultural de la zona de Vall d'Hebron.

- El único documento público que el Ayuntamiento ha filtrado a través de la gerencia de mercados sobre esta propuesta, y que no se dirige a las AAVV implicadas, tan sólo se dedica a ensalzar esta alternativa como un relanzamiento de la actividad comercial a los ojos de los encantistas, por el volumen potencial de personas y vehículos que se desplazan cada día en esta zona, sin hacer el más mínimo esfuerzo para justificar las posibilidades que supondrá para los residentes del Valle de Hebrón.

- La AVV de Montbau y el resto de entidades implicadas consideramos que no estamos preparados para recibir la presión de visitantes que supondría un equipamiento de uso general para toda Barcelona. Mucho menos si tenemos presente que ya existen, ahora mismo,

grandes equipamientos como la Ciudad Sanitaria y las Universidades de Medicina y de las Llars Mundet.

Si ahora los vecinos ya no disponemos de espacio suficiente para aparcar, peor será buscar dos mil más para los comerciantes y los numerosos visitantes que hayan de venir.

- Dada la masificación de visitantes ajenos a los barrios de la zona y las largas horas de permanencia de los comerciantes los días de mercado, esta situación generaría una pérdida de calidad de vida, ruido, más tráfico, más contaminación y, si tenemos que juzgar por su emplazamiento actual, mucha suciedad (residuos, restos de comida y otras cosas que más vale no mencionar).

- ¿Cómo se puede presentar cualquier propuesta de traslado de Els Encants a un emplazamiento alternativo, si la policía municipal se ha venido demostrando durante años incapaz de separar el núcleo de vendedores legalizados, del enorme manto de marginalidad, venta ilegal y delincuencia que ha ido creciendo en sus alrededores? Personajes que inevitablemente viven y realizan sus transacciones a la sombra de los Encantes. ¿Quién creerá que es posible separar ambos mundos, si hasta ahora esto ha sido un ejercicio baldío?

Motivos, pues, suficientes para oponernos al traslado de una actividad inadecuada para las necesidades y condiciones de nuestro entorno. ■



● La Llosa, on podrien ubicar-se Els Encants, si l'Ajuntament persisteix en l'intent.

Caram, que tots paguem impostos!

E. A.

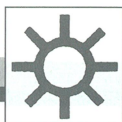
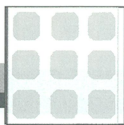
Els orígens dels Encants Vells, d'una llarga tradició a la nostra ciutat, daten de començaments del segle XIX, i han estat ubicats a diferents indrets de Barcelona, fins al seu darrer i actual emplaçament a la plaça de les Glòries, l'any 1928 quan es preparava l'Exposició Universal.

Aquest mercat va començar subhastant i/o venent objectes en desús i de segona mà. Ara es dedica a la venda

d'objectes nous i vells de tota mena, com mobles, materials de construcció, roba, ferreteria, llànties i moltes coses més, algunes "incomprables" i d'altres que son autèntiques oportunitats.

Als Encants hi ha censats legalment més de 900 comerciants i quasi el doble de no controlats, que exposen les seves mercaderies i objectes el dia de mercat.

(continua a la pàgina següent)



Caram, que tots paguem impostos!

(ve de la pàgina anterior)

No fa massa temps, l'Ajuntament va proposar el seu trasllat als comerciants, per causa de l'allargament de l'Avda. Diagonal i, sospitem, per tal de tenir un entorn més elegant per a la requalificació urbanística del "Districte Arroba 25". Entre 1996 i 1998 es va consensuar, amb totes les parts implicades, un projecte per encabir els Encants dins l'Anella de la plaça de les Glòries. Un projecte que va ser aprovat per l'Ajuntament i ratificat per la Generalitat. Ara, però, sembla que tenen millors plans per l'Anella, i es pensa fer el trasllat a La Llosa de la Vall d'Hebron.

Aquesta proposta ha rebut l'oposició tant dels comerciants com de l'AVV de Fort Pienc, així com la dels barris suposadament receptors.

Els comerciants rebutgen el trasllat perquè perdrien la seva situació tradicional i cèntrica, amb bona connexió amb la ciutat i rodalies. Molts dels seus clients habituals ho són perquè estan on estan.

Per la seva banda, l'AVV de Fort Pienc perdria un equipament que han assimilat durant anys com del barri i a ell s'han anat adaptant comerços i botigues que hi són perquè estan a la vora del mercat. És més, recordem que existeix una estació de metro de la nova línia 2 amb el nom d'Encants.

Ara bé, si l'objectiu de l'administració és reconvertir els Encants en unes galeries comercials modernes i de gran difusió, i els interessats no volen marxar de la zona, perquè no els situa al lloc més proper al seu emplaçament tradicional durant tants anys?

Caldria, a més, recordar que l'objectiu dels governants municipals hauria de ser millorar les condicions socials, de salut i de medi ambient de tots els ciutadans.

No és qüestió d'anar concentrant les incomoditats al lloc més llunyà de la Ciutat, que a més és a tocar d'una zona protegida com Collserola, sinó de millorar-ne les condicions actuals, per tal que no resultin molestoses per a ningú, ni per a ells ni per a nosaltres.

Caram, que tots paguem impostos igual! ■

Jardins ben nets, una utopia?



● Una escena habitual: jardins descuidats i bruts

E. CILEGRA

Quan algun foraster barceloní o d'altres terres, visita el nostre barri, experimenta una agradable sorpresa. N'hi ha pocs, de barris com el nostre: la muntanya a quatre passes, els jardins i jardinetes, la bona olor, els arbres i les flors... tot això en contraposició a les places dures que es reparteixen per la geografia de la nostra ciutat.

Els veïns que van inaugurar-lo l'han estimat, cuidat i moltes vegades millorat amb imaginació i il·lusió. Els seus descendents i els nous veïns l'hem rebut com un present que mai ens cansarem d'agrair.

Però darrerament aquesta imatge idíl·lica resta una mica deteriorada. L'Ajuntament, a partir de una reestructuració de plantilles al seu departament de Parcs i Jardins, ha deixat en una quarta part els efectius de jardiniers que treballaven al barri.

Els seus efectes són notoris: recs més espaiats, plantes i arbrat poc cuidat, i sobretot, molta brutícia a les parts ajardinades (que no són a càrrec dels escombriaires sinó del personal de Parcs i Jardins).

Així doncs, als punts negres de brutícia, com el passatge del C. Arquitectura, davant l'entrada de la Residència, hauríem de afegir-hi d'altres com els Jardins Muñoz Seca o el Parc del carrer Poesia que comencen a manifestar greus problemes de neteja.

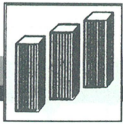
La qüestió és que no s'embruta per sí sol, i si bé el responsable de netejar-ho és l'Ajuntament, els culpables d'embrutar-ho som nosaltres, els veïns, que som els qui, en definitiva, en fem ús, ho disfrutem i ho patim.

És molt maco tenir animalons, i és veritat que al nostre barri tenen lloc per córrer i saltar, però si procurem que no embrutin més que l'imprescindible, és a dir, si recollim les caquetes, els nostres nens també gaudiran de l'herba per jugar.

Si no llencem llaunes, papers, ampolles, plàstics... mantindrem millor la neteja dels nostres carrers i jardins.

A més hem de reclamar activament, de manera individual (per telèfon o per escrit), i col·lectivament a través de l'AVV al Consell de Districte de l'Ajuntament, l'atenció necessària al nostre barri.

"Cuidem-lo!" És casa nostra. ■



Recerca jove a Montbau

REDACCIÓ

El darrer mes d'abril va tenir lloc, al Pavelló Municipal de la Vall d'Hebron, la mostra de treballs de recerca per a nois i noies de 12 a 25 anys anomenada II EXPORECERCA JOVE.

A la mostra d'enguany hi va haver 104 treballs presentats per 221 participants pertanyents a 34 centres docents, la majoria d'educació secundària, i uns altres d'universitaris, de Barcelona, Càceres, Girona, Orense i Santander.

Els temes de recerca poden pertanyer a qualsevol àrea de coneixement, encara que predominen les ciències naturals. Els títols dels 13 treballs presentats aquest any per alumnes de l'IES Monturiol han sigut els següents: *Cursa de líquids, Estudi del rendiment energètic d'un tiraxines, ¿Cómo influye el agua con diferentes solutos en la flotación de la totora? Comparació de preus de la benzina al llarg dels 100 darrers anys, El soroll de les Rondes al barri de Montbau, Reciclatge de les piles, Efectes de la temperatura de l'aigua en el creixement de les llavors, Estudi de dues aigües de Barcelona, Com afecta la crema solar al romaní?, Quan trigarà el dòmino en fer el seu recorregut? Cáscaras de frutos secos en vez de madera, ¿por qué no?, Un juguete diabólico: la ouija, La evolución de los cactus en diferentes ambientes.*

Es tracta d'una activitat organitzada per INICE-Catalunya (Institut d'Investigacions Científiques i Ecològiques), que té la seu a l'Institut Monturiol. La seu central d'INICE és a Salamanca, i el seu objectiu és promoure el gust i la passió per la investigació entre els joves. L'INICE forma part de MILSET (Mouvement International pour le Loisir Scientific et Technic), que organitza exposicions i congressos de joves investigadors en l'àmbit internacional.

Joves autoorganitzats

Val a dir que a l'Institut hi ha una llarga tradició d'activitats semblants, segons destaca el professor Manuel Belmonte,



● La mostra va tenir lloc al pavelló esportiu municipal de la Vall d'Hebron. Hi van participar 13 treballs fets per nois i noies de l'Institut Narcís Monturiol.

inspirador de l'experiència, tot i que el pes de l'organització, i això és interessant destacar-ho, recau en un nucli d'una trentena de persones, les que formen la delegació catalana de l'INICE, de les quals la majoria són estudiants, d'edats compreses entre 12 i 25 anys.

La preparació de la mostra dura bona part del curs, i les diferents responsabilitats es reparteixen entre la trentena de persones per acords presos democràticament:

Lloguer i distribució dels estands, protocol dels actes d'inauguració i cloenda, allotjaments i transports, activitats paral·leles, visites culturals, premsa i comunicació, manteniment de la web i del correu electrònic, redacció de la memòria informativa, catering, traduccions, retolació,

acollida als participants, disseny de cartells, tríptics de convocatòria, credencials, certificacions de participació, tramesa de cartes d'invitació, control de les inscripcions, cartes d'admissió o rebuig dels treballs, captació i seguiment de patrocinadors, relacions públiques, invitacions a personalitats, gestió de subvencions, etc.

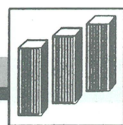
No hi ha dubte que, per a uns quants nois i noies de l'Institut Narcís Monturiol, aquesta activitat representa una experiència ben valuosa. ■

17

El soroll de la ronda de Dalt

En un dels treballs presentats a l'Exporecerca Jove es pot llegir: *L'Institut Monturiol està molt proper a la Ronda. El soroll que fan els cotxes arriba a les classes i sobretot a l'estiu es fa difícil treballar-hi. Si és que el soroll està per sobre del permès, caldria que l'Ajuntament se n'ocupés. Penso que deuen ser molts els veïns que pateixen de tot aquest soroll.* Així explica el seu autor, Martí Morral, un montbauenc de 2n d'ESO (ara deurà fer 3r) els motius del seu treball, que va consistir a mesurar amb un sonòmetre, durant una setmana, en punts i en hores diversos, els mateixos cada dia, el nivell de soroll al barri procedent del trànsit de la Ronda de Dalt.

Els resultats van ser els següents: al pont de davant l'Institut, al carrer del Parc Vall d'Hebron sota la Ronda, i a la plaça de l'Església, i per tant a la zona de l'Institut, els valors de soroll ultrapassen el límit de 70 decibels marcat per les ordenances municipals i s'arriba a valors d'entre 80 i 90. Les hores de màxim soroll són les 9 i les 17:30. ■



Festa Major 2001

La revetlla de Sant Joan

Feia molts anys que el barri no celebrava una revetlla popular de St. Joan, però aquest any l'Associació de Comerciants de Montbau, amb la col·laboració de l'AVM, es va llençar a fer-nos ballar a ritme de música i petards, després de l'acte tradicional amb la Flama del Canigó organitzat per l'AEFF. Malgrat una certa temor inicial, la festa va ser tot un èxit. Per un preu reduït, els veïns van poder sopar, menjar coca i cava i ballar de gust fins a les 4 de la matinada a l'Esplanada de Montbau. Va ser divertit veure gent coneguda moure's a ritme country, com els concursants del "Gran Hermano", fent la típica "conga" o els ridículs però divertidíssims balls a ritme de salsa on el cantant ordena diferents moviments i posicions.

La valoració va ser positiva en general, malgrat els números no van ser els desitjats. En qualsevol cas, han rebut felicitacions de tots els montbauencs, i el Ressò s'hi afegeix.

Tant de bo sigui la primera experiència i no l'última. ■

Amb aquest Ressò es distribueix el programa de la Festa Major d'enguany, que començarà el diumenge 23 de setembre amb l'**Aplec tradicional de Sant Cebrià i Santa Justina**, i, després d'una pausa de 3 dies continuarà el dijous 27 amb la inauguració d'**Art Montbau**, que aquest any celebra la seva 25a edició. **Berenar dels avis i nit de Jazz**, divendres. Dissabte 29: **Inflables, animació infantil, inauguració del nou enllumenat de l'església parroquial, missa concelebrada, concert de la Coral Sant Jeroni i ball a l'esplanada**. Acabarà el diumenge 30, amb **caminada popular, cercavila amb gegants i capgrossos, castellers a l'esplanada, vermut popular, botifarrada i ball, i focs d'artifici** a la plaça Mossén Ferran.

Caminada per Collserola

La novetat d'aquest any serà la recuperació d'una altra tradició perduda: la Caminada popular per Collserola.

Tindrà una durada aproximada de 2 hores per recórrer uns 7 quilòmetres, amb sortida i arribada al carrer Poesia, a la



parada del bus 10. El recorregut passarà pel carrer Vayreda, pedrera del final d'Arquitectura, Revolt de la Paella, Centre d'acollida d'animals de companyia, Turó Sant Cebrià, Forat del vent, Torrent de Fondenils, Llars Mundet i carrer Poesia.

La sortida, a l'origen de la línia 10, serà el diumenge 30 a les 9 del matí. L'avituallament, a càrrec de l'Associació de comerciants, serà al Revolt de la Paella i al Forat del Vent. ■

012

Línia d'atenció a les dones en situació de violència

L'Institut Català de la Dona informa que s'ha posat en marxa un servei telefònic, **012**, d'atenció a les dones en situació de violència, durant 24 hores cadascun dels 365 dies de l'any. Aquest

servei informa, assessora i facilita l'expressió o la denúncia, dels casos de violència de gènere, i fa un seguiment personalitzat dels casos que demanen la intervenció urgent. ■

Recollida d'olis de cuina

En Miquel Chaler, adjudicatari del servei de bar de l'Associació, us ofereix un punt de recollida d'olis de fregir, que periòdicament s'encarrega d'endur-se la firma Cavisa. L'hi podeu dur de dimarts a diumenge a qualsevol hora mentre el bar és obert.

Així us podeu estalviar d'anar a la deixalleria. Si voleu més informació sobre l'empresa que el recull, podeu telefonar al 93 849 39 00. ■



"la Caixa"

CAIXA D'ESTALVIS I PENSIONS DE BARCELONA



"El Montbau tornarà a Primera Regional, on li pertoca"

EVA CARO

El president del club confia que els canvis introduïts al Montbau ajudin a pujar els dos equips.

En el segon mandat de Juan Feito al capdavant de la UD Montbau, la junta del club ha creat una nova àrea esportiva per millorar la coordinació dels dos equips. Els vocals d'aquesta àrea seran Luis Caro, que s'encarregarà de l'amateur, acompanyat de Juan Manuel Maroto i Luis Pedro Polo, que seran els coordinadors per l'equip juvenil. Jordi Baus continuarà com a delegat dels petits i Alberto Blasco, del primer equip. A més, la junta ha fitxat un exjugador del Montbau com a assessor extern: Vicente Castellanos. La funció d'aquesta nova figura serà la de col·laborar amb l'àrea esportiva en els fitxatges de jugadors. Castellanos és un jugador format al club que, posteriorment, va crear la UD Oviedo i la temporada passada va ser el responsable del Taixonera. Castellanos s'ha compromès a portar entre 8 i 10 nous jugadors per completar la plantilla del Montbau. Un d'aquests fitxatges és un vell conegut de l'afició montbauenca: el el migcampista Miki. I podria no ser l'únic exjugador que torna al club. L'equip tècnic es manté amb Javier José Mas al capdavant de l'amateur i Manolo Calatrava amb el juvenil. Feito es mostra satisfet amb la tasca dels dos tècnics la temporada passada: *Manolo no podia fer miracles amb la plantilla que va trobar a mitja temporada, un equip desordenat i conflictiu que va acabar penúltim de la lliga.* La prova de la mala campanya dels petits, segons el president, és que només continuen al club set jugadors. *L'amateur ens ha fet patir massa, afegeix, perquè vam estar a punt de perdre la categoria, però van fer un bon final de lliga. Ha estat el millor de l'any, sens dubte.* El Montbau

va cedir únicament un punt en els últims sis partits disputats a Segona Regional. Ara, l'objectiu és tornar a Primera Regional que és *la categoria on pertanyem*, remarca Feito. De moment el sorteig va ser molt positiu per al club montbauenc. Està enquadrat en el Grup 11è. de Segona Regional amb alguns equips coneguts,

un partit amistós de l'equip juvenil, que encara no haurà començat la lliga per aquelles dates. L'altra, depèn del calendari de l'amateur i del fet que jugui a casa per la Festa Major.

Una altra prova de l'activitat pública del Montbau és el sopar de fi de temporada que es va fer a l'Hotel Alimara, una



El president de la UD Montbau, a la dreta, al costat del gerent de l'Hotel Alimara i altres membres de la directiva durant el sopar de cloenda de la temporada.

com el Turó de la Peira o el Güell, però la majoria són nous i poc conflictius. *És un dels millors grups que es podien haver tocat*, afirma el president. I pel que fa al juvenil, Feito confia també que es podrà formar un conjunt de qualitat per pujar a Segona.

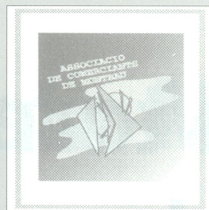
Més implicació amb el barri

Un altre dels objectius de la junta del Montbau per a la propera temporada és augmentar i millorar les relacions del club amb la resta d'entitats del barri. Per començar, el club es farà soci de l'Associació de Veïns i del Club de Petanca, però s'estudien altres possibilitats, com ara potenciar la participació del club amb la Festa Major del barri. Una possibilitat seria organitzar

empresa que ha iniciat una intensa col·laboració amb el club a través del seu gerent, Gaspart Espuña. *El sopar va ser un èxit absolut, amb 96 persones, una de les més nombroses dels últims anys*, destaca Feito. Sense oblidar que Barnawagen continuarà com a patrocinador del club. Tot plegat permet al president afrontar el futur amb optimisme i il·lusió: *Ara per ara som 190 socis, però és una xifra que pot augmentar, i estem aconseguint el relleu generacional que buscàvem a la junta i... qui sap, potser hem trobat el futur president...*

En aquell moment arriba al centre social del club l'exjugador, i ara vocal, Juan Manuel Maroto... I Juan Feito somriu complagut. ■

Al barri hi ha de tot!



Alimentació Basi

Benlliure, 19

Alimentació Carmen

Muses, 1

Alimentació Tallada

Pla de Montbau, 2

Alimentació i dietètica Tot Natura

Pla de Montbau, 10

Alimentació Trota

Dança, 1

Bacallà i llegum La Botigueta

Pla de Montbau, 7

Banc de Santander Central Hispano

Àngel Marqués, 1-3

Bar restaurant Bodega

Pla de Montbau, 3-5

Bar Centre Social

Roig i Solé, 31

Bar La Cantonada

Puig i Cadafalch, 11

Bar Los Pinos

Lírica, 1

Bar Quatre 28

Harmonia, 6

Bar restaurant Jota 5

Zurbarán, 1

Bar restaurant La Cantina

Puig i Cadafalch, 5

Bar restaurant La Mami

Pla de Montbau, 1

Caixa Catalunya

Galeries Àngel Marqués

Caixa d'Estalvis i Pensions "la Caixa"

Pla de Montbau, 2

Cansaladeria Grau

Galeries Àngel Marqués

Cansaladeria-carniceria Grau

Pla de Montbau, 5

Carnisseria Muses

Muses, 1

Carpinteria d'alumini Sanklar-1

Harmonia, 11

Clínica dental J.M Pedrosa

Harmonia, 25

Drogueria Antonio González

Galeries Àngel Marqués

Estanc, Regals, Joguines i reparació calçat Teresa

Zurbarán, 1

Farmàcia Esplanada

Pla de Montbau, 7

Farmàcia Esquerrà

Àngel Marqués, 7

Farmàcia-Ortopèdia Montbau

Roig i Solé, 5

Ferreteria-lampisteria Esplanada

Pla de Montbau, 11

Floristeria Visa

Galeries Àngel Marqués

Forn Montserrat

Zurbarán, 1

Forn Montbau "Pa i més"

Galeries Àngel Marqués

Granja-bar Racó Petit

Domènech i Muntaner, 7

Merceria Carmen

Pla de Montbau, 7

Paraíso Animal

Galeries Àngel Marqués

Pastisseria Arregui

Harmonia, 4

Pastisseria Montbau

Pla de Montbau, 1

Papereria Benlliure

Benlliure 15

Papereria Esplanada 7

Pla de Montbau, 7

Peixateria Romero

Galeries Àngel Marqués

Perruqueria Ella i Ell

Benlliure, 23

Perruqueria J.M.Prats

Àngel Marqués, 15

Perruqueria Josefina

Lírica, 1

Perruqueria Merche

Zurbarán, 1

Perruqueria Salvador Perruquers

Galeries Àngel Marqués

Perruqueria Unisex Enredos

Zuloaga s/n

Pesca salada Lluís Sibat

Domènech i Muntaner, 4

Quiosc Julio Oliver

Passeig Vall d'Hebron, 141

Reformes Francisco Guijarro

Benlliure, 17

Restaurant Alvar

Àngel Marqués, 3-5-7

Sabater Zapa-Ràpid

Galeries Àngel Marqués

Saló de bellesa M.C. Estètica

Pla de Montbau, 7

Taller mecànic Montbau

Sorolla, 14

Tintoreria Automàtic-Sec

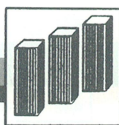
Harmonia, 5

Tot a cent Multicent

Harmonia, 5

Tot a cent Míster 100 i +

Pla de Montbau, 1



La Coral Sant Jeroni prepara la tardor

REDACCIÓ

Els dos anys que el *Ressò* ha estat sense aparèixer van impedir recollir adequadament la celebració del 30è aniversari de la Coral St Jeroni, ara dirigida pel mestre Eduard Castell i Miró. Ja són, doncs, 32, els anys d'existència d'una de les institucions que caracteritzen i honoren el barri.

La coral té dues funcions principals, com diu Joan Rovira, el membre més veterà. La primera és aplegar un grup de persones amb un denominador comú, que és l'interès i l'amor per la música.

La segona funció, fomentar l'amistat i

el coneixement entre persones i pobles diferents.

Fomentar l'amistat i el coneixement entre persones i pobles

Quan encara hi ha el bon regust que ha deixat la visita, el mes d'agost, de la Coral Pedrosa-Castrojeriz, de Castella-Lleó, la tardor es presenta plena d'activitats. Un concert aquest mateix mes de setembre a Martí i Codolar, el dissabte dia 8. Una setmana més tard, dinar de germanor a Corbera. I, per acabar el mes, el tradicional concert dins la

Festa Major del barri, aquest any més reduït, ja que abans de la missa del 29 de setembre s'inaugurarà la nova il·luminació del mural de la Parròquia.

Ja ben entrada la tardor, el Districte d'Horta-Guinardó vol organitzar una trobada de totes les corals del districte que tindria lloc a l'Ajuntament del ciutat.

La Coral acabarà l'any amb el tradicional Concert de Nadal, una cita que centra bona part dels assajos actuals.

Recordeu que els interessats en les activitats de la Coral St Jeroni, us hi podeu posar en contacte trucant als tel. 93 428 24 02 i 93 428 16 53. ■

L'equip masculí del "Club Petanca Armonía" puja a Quarta Divisió

21

E.C.

La temporada 2000-01 va ser brillant per al Club de Petanca Armonía. L'equip masculí es va adjudicar el títol de lliga i va assolir l'ascens a la Quarta Divisió, i les dones, que al 99 van ser subcampiones de Catalunya, van acabar terceres empatades a punts amb les segones, a només 2 punts de les campiones.

Després d'una temporada tan positiva, el club de petanca afronta la nova temporada amb molt optimisme i espera la participació de la gent del barri. Per atreure el públic, el club ha remodelat l'espai del carrer Arquitectura amb lava-

bos, una caseta on s'instal·larà una barra de bar i, a més, continuarà organitzant les *melés* els dissabtes a la tarda. És una competició oberta a tothom, i per només 300 pessetes els tres primers tenen premi segur: un pernil, un lot de vins o bé diners en efectiu, explica una de les jugadores amb més carisma del club, Virgínia Miranda. *Qualsevol pot venir a jugar, de fet, hi ha molts que no són ni del club ni del barri, però tots juguen, afegeix.*

En aquesta nova temporada que ara comença un dels objectius del Club Armonía és fer créixer l'entitat. *No cal ser jugador, tant sols poden venir a*

passar una bona estona, diu Miranda que especifica les dues maneres de participar en el club: com a jugador, amb una quota de 3000 ptes. l'any, o bé com a soci col·laborador, que són només 1200. En aquest sentit, la gent del club demana als aficionats a la petanca que s'animin: *"hi ha molta gent que juga als parcs i al club s'ho passaria d'allò més"*, diu Virgínia Miranda.

Els interessats a jugar-hi o només a participar en les activitats del Club de Petanca Armonía poden posar-se en contacte amb el delegat de l'equip, Manel, al telèfon 93 428 01 18. ■

AMB LA COL·LABORACIÓ DE



CAIXA DE CATALUNYA

Oblits del Ressò

Com a soci i veí de l'Associació de Veïns de Montbau em queixo de les continuades faltes d'informació de la revista Ressò.

La revista sembla que no és de tot el barri i veïns ja que les informacions discriminin fets i actes que passen al barri, primera i segona fase separades per un carrer.

Demano que repassin l'últim número del Ressò i veuran que s'han "oblidat o censurat" actes populars i tradicionals del barri que no han merescut cap reportatge gràfic com altres. No puc creure que degut al seu àmbit molt concret no puguin entrar en l'interès de la redacció de la revista.

Aquesta carta fa temps que la volia enviar perquè els obllits de la revista vénen de lluny, i expressa la meua queixa i la d'altres veïns que he pogut concretar.

Un veí, soci de l'AVM

L'ase dels cops

Sóc voluntari en moltes activitats del barri i fora del barri, i he detectat, desde fa anys, que l'Associació de Veïns de Montbau és la perfecta excusa per a qualsevol problema. Si alguna cosa no pita, no funciona, si hi ha cap inconvenient, qui té la culpa? L'AVV de Montbau.

Veïns i veïnes de Montbau,

Si us fa mal el cap no és que tingueu grip o migranya. Nooooo! És el soroll de la ronda el que us provoca aquesta molèstia i... qui en té la culpa? L'AVV de Montbau, que quan calia no va fer prou protestes i manifestacions per tal que la soterressin (manifestacions on, tot s'ha de dir, la participació del barri fou molt minsa).

Si no us cordeu bé la sabata i al carrer us foteu de lloros, de qui és la culpa? De l'AVV de Montbau, evidentment, que no es baralla prou amb el Districte per que s'arrangin les voreres.

Si un dia de pluja cau un llamp i la meitat del barri queda a les fosques, de qui és la culpa? De l'AVV de Montbau, que no ha parlat amb Sant Pere per tal d'evitar els llamps.

Potser exagero? Definitivament no. Són molts els que sistemàticament critiquen. Això sí, sempre des del sofà de casa

seva. És cert que hi ha molts temes penjats a aquest barri, hi ha moltes coses per fer. Però segurament enllestiríem més ràpid si fóssim més colla a solucionar-los.

Malgrat tot, això no és el que més em molesta, perquè en aquest món sempre hi ha gent disposada a fer de la seva pròpia ignorància un argument. El que més m'ofèn és que altres voluntaris, que coneixen de més a prop la realitat del barri i les seves entitats, també s'afegeixin al tren de la comoditat i utilitzin l'AVV com excusa.

Aleshores és quan, després d'hores de treball comú, els uns al costat dels altres, tothom se sent cansat i revèntat i... de qui és la culpa? De l'AVV de Montbau que hauria de tenir més voluntaris per tal que els que SEMPRE treballem ens cansem menys.

I tu, com a voluntari "invisible" de l'AVV has de decidir entre, anar-te'n a casa a descansar, o "interessar-te" per la miòpia transitòria d'aquell amb qui segurament d'aquí uns mesos hauràs de tornar a treballar.

I... un cop exposat el tema, qui vol venir a fer de voluntari?

L'intangible de Collserola

Rètols lluminosos com a Las Vegas

Una nit em va enganxar de sorpresa una lluminària que es colava a través de la meua galeria de la torre de 14 pisos del carrer Harmonia. Prestant-li atenció vaig detectar que la lluminària venia d'un rètol lluminós que anunciava un tal "ERICSSON" i semblava que estava posat a la maternal de l'Hospital de la Vall d'Hebron.

De dia i a menys distància vaig comprovar que estava al damunt d'un bloc de pisos del barri. Per un moment vaig imaginar tots els edificis alts de Montbau amb rètols lluminosos dalt de la teulada, i se'm va acudir que semblaria Las Vegas!

Viure en zona de muntanya té els seus encants... si li dones l'esquena a la Ronda, als seus sorolls i llums de cotxes, i mires cap a Collserola. Et dona pau.

Si nosaltres mateixos ens privem d'aquesta visió de pau envoltant-nos de rètols lluminosos és que som uns...?

Pregunto!!!

Martí

Metro per a esquerrans fins quan?

És lloable que el metro de Barcelona hagi instal·lat màquines cancel·ladores de bitllets que s'utilitzen per l'esquerra. No és gens habitual que en el disseny d'equipaments d'ús públic es doni preferència a una minoria, en aquest cas les persones esquerranes (que crec que representen al voltant del 25%, sense tenir presents els reprimits, que són de mal comptar).

La cosa també té els seus inconvenients, i és que són freqüents les confusions d'aquells i aquelles que fiquen la targeta per un costat i intenten passar per l'altre, inútilment, és clar, fins que alguna ànima caritativa els indica el camí vertader. Però queda el fet fonamental de la discriminació positiva en favor d'un col·lectiu, nombrós encara que minoritari, en qui normalment ningú no hi pensa.

Ara bé, darrerament s'estan produint fets irrefutables i probablement irreversibles, símptomes clars que aquesta situació ha començat a canviar. Tota acció té una reacció, i és de témer que es torni al vell predomini dretà. Cal recordar, en primer lloc, que les cancel·ladores dels Ferrocarrils de la Generalitat no han estat mai a l'esquerra, sinó a la dreta. I em sembla recordar que les de la RENFE, que depèn del govern estatal, també. Doncs bé, el metro municipal està instal·lant un model nou de màquina (les de les estacions de Fontana i de la plaça Catalunya, per exemple, i per no sortir de la línia Verda, la nostra) que cancel·len per la dreta (i a més a més incorporen unes portes de vidre, molt elegants, que dificulten les pràctiques esportives habituals). Tot sembla indicar que algú ha pres la determinació de deixar en via morta la discriminació positiva en favor dels esquerrans i que, de mica en mica, sense que ens adonem, les aigües tornaran aviat on eren.

L'alegria a casa del pobre dura poc.

Ricard Fornés

Si voleu publicar una carta en aquesta secció, enveu-nos-la a Roig i Solé, 31, 08035 Barcelona, o per correu electrònic a l'adreça extalar@pangea.org

La redacció es reserva el dret de resumir els escrits per motius d'espai.



● Les proteccions doble ona, obsequi estiuenc de l'Ajuntament al carrer Benlliure

REDACCIÓ

Les relacions del barri de Montbau (o l'Associació de Veïns, si voleu) amb l'Ajuntament de Barcelona (és a dir, el Districte Horta-Guinardó) no són pas en el seu millor moment, com hem comprovat amb amargor els darrers mesos, juntament amb altres associacions de veïns del Districte.

L'estil amb què es preparen i es duen a terme tant els projectes grossos com el túnel d'Horta, el possible trasllat dels Encants, les obres de les cotxeres d'autobusos, etc., com les intervencions més petites, és més propi del Despotisme Il·lustrat del segle XVIII que d'una administració propera als ciutadans, democràtica i participativa.

Urbanisme dels anys 50

El darrer símptoma n'ha estat la col·locació de dues proteccions doble ona (també en diuen "biones" i "guardarails") al carrer Benlliure, el darrer juliol. S'ha fet sense previ avís, com ja és habitual, i amb el propòsit de

permetre la circulació de vianants sense haver de fer un rodeig i pujar o baixar escales. Immediatament la vocalia d'urbanisme de l'Associació es va posar en contacte amb el Districte per manifestar el seu desacord amb aquesta solució, perillosa (les bores tallants ja han causat algunes ferides), antiestètica i més pròpia de l'urbanisme dels anys 40 o 50 que no pas d'ara. A finals de juliol es va demanar formalment que es retreessin immediatament.

La resposta del Districte

L'Ajuntament ha contestat per escrit explicant que primer es va col·locar una nova senyalització de prohibició de l'estacionament a proposta de la Guàrdia Urbana (l'escrit no explica els motius exactes d'aquesta nova senyalització, que va comportar aparcar a la dreta en lloc de l'esquerra). La nova senyalització va provocar queixes dels veïns per "manca d'estacionament i manca de seguretat en la circulació de vianants". En una visita conjunta dels diversos serveis municipals

implicats "es va constatar la manca d'un pas per als vianants a la zona de doble corba del carrer Benlliure, per altra banda en aquesta situació des de fa més de 20 anys".

Solució provisional per 4 o 5 mesos

"A fi de garantir la seguretat dels vianants reclamada", segueix, "es va considerar convenient trobar una solució provisional, passant per la col·locació d'una protecció doble ona, i sacrificant un espai de 40 metres de longitud d'aparcament".

L'escrit acaba insistint en el "caràcter de provisionalitat de l'actuació per un període de 4 o 5 mesos, temps necessari per disposar de dotació econòmica i poder estudiar la solució més adequada per executar una vorera" en aquell tram de carrer.

Després de 20 anys, no entenem aquestes presses, però volem creure que aquest termini es complirà i que a primers de 2002 hi haurà la solució bona. ■



El Pla Director de la Vall d'Hebron

EVA CARO
SOPHIE DEMIGNEUX

El Pla Director de la Vall d'Hebron aprovat per l'Ajuntament de Barcelona analitza la situació actual de la zona des de tots els punts de vista possibles: equipaments, urbanisme, demografia... I

a partir d'aquestes observacions estableix unes línies generals sobre les actuacions futures a realitzar per part de l'administració local. Aquest és un resum, que remarca de forma especial les iniciatives referides a Montbau i els seus voltants.

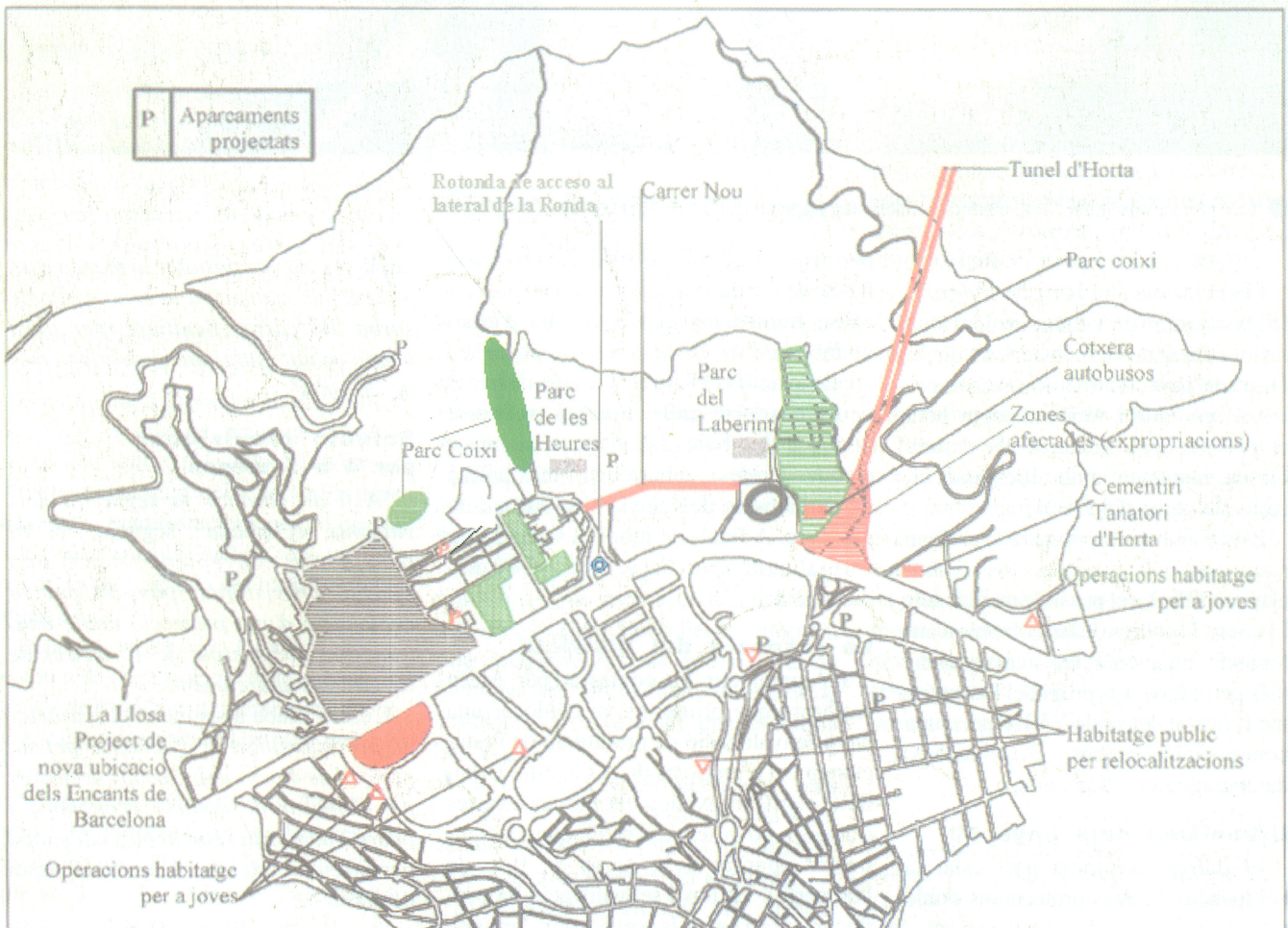
EL DIAGNÒSTIC

Discontinuitat

La Vall d'Hebron és un territori ple de parcs però amb **mancances importants d'espais lliures**. És a dir, hi trobem instal·lacions esportives però d'accés

(continua a la pàgina 8)

24



● Mapa de l'àrea afectada pel Pla Director, i les principals actuacions previstes