

AVM

Núm 22. Època III

Informatiu trimestral, semestral, o anual, segons els casos

Gener-abril 1999



● La urbanització de la plaça Domènech i Montaner, reclamada des de feia temps, completa i prolonga el Pla de Montbau d'una manera encertada (més informació, pàgina 6).

El servei de bar de l'Associació



● Un aspecte de la terrassa, a ple sol

Ara ha fet un any que les instal·lacions del servei de bar de l'Associació es van renovar a fons, coincidint amb l'entrada en funcions del nou arrendatari, Miquel Chaler.

Junt amb les altres dependències del Local Social, forma un espai excel·lent al servei dels veïns i veïnes del barri. -

La sala d'actes

La sala d'actes, per exemple, que ha estat escenari de tants i tants esdeveniments del barri (reunions, conferències, teatre, balls, etc.), serveix també per a trobades familiars com casaments, bateigs, aniversaris...

Penseu-hi, si mai necessiteu un espai per celebrar alguna cosa. Recordeu que està a la vostra disposició.

La terrassa

I la terrassa? Ah, la terrassa! Fins i tot en ple hivern, per poc bo que faci, s'hi està fantàsticament bé.

No l'heu provada, encara? ■

Fotocòpies làser

COLOR

BENLLIURELLIBRES
Benlliure, 15 Tel. 428 21 04 | PAPERS

multicòpies de
carnet

pòsters fins
600 %

quatricomies
postals

efecte mirall
ampliacions
fotogràfiques

**Per cada rodet
que ens portis a
revelar, et
regalarem una
ampliació
tamany DIN A3**

ESPLANADA 7 **LLIBRES**
Pla de Montbau, 7 Tel. 428 09 96 | **PAPERS**



AVM
Associació
de Veïns
de Montbau
AVM

Núm. 22, gener-abril 1999

Sumari

Editorial: Tot un any	3
L'Assemblea del juliol	4
Un pont entre Maglaj i Montbau	5
La plaça Domènech i Montaner	6
Les escales del metro	7
El transport col·lectiu	8
El clam denuncia	9
Compostatge al carrer Poesia	10
L'esplai Els Pingus	12
Tot el barri pel Montbau	13
Àngel Marquès, 9 al 15	14
El Mina Grott	15
Bústia	17
El carrer Zurbarán	19
Imatges de la Festa Major	20

Edita:

Associació de Veïns de Montbau
Roig i Solé, 31
08035 Horta-Guinardó
Tel. 93 428 29 34
Correu-e: ctxalar@pangea.org

Redacció:

Isabel Bargalló
Montserrat Bargalló
Eva Caro
Carles Martínez
Josefina Plaza
Rosa Umbert

Dibuixos:

Montserrat Bargalló

Dipòsit Legal 44.552-1991
Imp. CARCELLER

Tiratge d'aquesta edició: 2.300
exemplars

L'Associació de Veïns no s'identifica necessàriament amb les opinions dels col·laboradors en articles signats.

Qualsevol reproducció total o parcial del contingut d'aquesta revista haurà de fer esment del seu autor i origen.

TELÈFONS D'INTERÈS

A.E.E.F.	93 427 82 94
A.V.V. Montbau	93 428 29 34
Biblioteca Montbau	93 428 39 79
CEIP Baloo	93 428 28 61
IES Narcís Monturiol	93 428 12 50
Parròquia de Montbau	93 428 16 69
UD Montbau	93 428 54 73
Telèfon del carrer	900 30 20 30
Consell del Districte	93 433 03 03
Guàrdia Urbana	93 347 91 88
Comissaria Policia	93 236 85 34
Benestar Social	93 425 49 44
Creu Roja	93 428 29 70

RESSÒ 21, gener-abril 1999

Tot un any

Ha passat un any entre l'anterior Resso i aquest número. Massa temps. La periodicitat irregular, que el nostre butlletí confessa humilment a la capçalera, és un dels inconvenients del voluntarisme poc organitzat.

Però el barri és viu, hi passen coses. I a l'associació també. La crida del número anterior va tenir respostes, l'assemblea ordinària de l'Associació es va fer el juliol, i la junta directiva es va renovar, amb persones que repeteixen i d'altres de noves.

La primera constatació de l'assemblea va ser que el ritme de l'activitat de l'Associació ha augmentat: A més dels veterans *tallers* de la vocalia de cultura i de les iniciatives més recents de l'*esplai* i la *cavalcada* de reis, l'*acolliment dels nois i noies bosnis* va mobilitzar moltes persones i ha generat una vocalia nova, la vocalia solidària, i la *Biblioteca Pérez i Baró* ha estat el marc de xerrades sobre el *transport públic*, el *compost* i l'*euro*, fruit de les iniciatives i la col·laboració de les entitats del barri.

En el camp de les millores urbanístiques destaquen l'arranjament de la *plaça Domènech i Montaner*; la col·locació de *baranes, papereres i fanals* i l'anunci de les tant desitjades *escales mecàniques al metro*, així com la bona nova de la *rectificació del projecte de prolongació de la carretera de les aigües*.

Aquest Resso fa memòria de tot un any del barri, i referma la seva voluntat de servir tots els veïns i veïnes.

Si hi trobeu a faltar alguna cosa, digueu-nos-ho. ■

Aquesta publicació s'edita gràcies a, entre altres coses, la col·laboració de:



Generalitat de Catalunya
Departament de Benestar Social
Direcció General d'Acció Cívica



*Aquest butlletí s'ha imprès en paper ecològic,
segons que ens han assegurat*

L'assemblea del juliol

El 16 de juliol va tenir lloc l'assemblea general ordinària de l'associació de veïns a la sala d'actes del local social, presidida per Josep Calvet, amb l'assistència de 23 socis.

Urbanisme: balanç de millores i de problemes pendents

S'hi va passar revista als fets més destacables del període 1996-1997, entre els quals es van esmentar la nova línia 10 d'autobús, col·locació de baranes, fanals i papereres a diversos punts del barri, la rehabilitació i nou ús dels antics edificis de l'escola Baloo, un com a centre d'assistència primària de salut mental, i l'altre com a espai cultural. La urbanització de la plaça Domènech i Montaner, i la modificació del projecte de prolongació de la carretera de les aigües, que resultarà molt menys agressiva respecte del medi ambient.

4 Tot i així resten encara força demandes urbanístiques sense resposta: paviments en mal estat, places interiors de la segona fase, soroll de la ronda del mig...

Activitats velles i noves

S'hi va passar revista també a les activitats de l'Associació, tant les que ja fa anys que funcionen: l'edició del Resso que, encara que amb irregularitat, arriba a totes les cases del barri. Els tallers de gimnàstica, costura, i pintura, Festa Major, Festa de l'avi, com les més noves: la cavalcada de Reis, l'esplai, el casal d'estiu i, enguany, l'acolliment d'un grup de nois i noies bosnis.

Millores dels locals

Una fita important ha estat la nova adjudicació del servei de bar per concurs públic, a finals de 1997, que ha comportat la renovació a fons de

les instal·lacions, que feia molta falta.

Es van arranjar també els locals del carrer Sorolla, que actualment serveixen per al taller de pintura i l'esplai, i que acull també l'Associació de comerciants i les sessions de tir amb arc de l'AEFF.

A més activitats, més despeses

En la presentació dels comptes del període 1996-1997, que es van distribuir entre els presents, es va constatar que les noves activitats havien determinat un dèficit de 604.669 pessetes l'any 1997, i un altre previsible d'un import semblant a finals del 98. El dos dèficits es podran absorbir sense problema gràcies als romanents anteriors, però el pressupost del 1999 s'haurà d'afrontar amb molta cura. Després d'un torn d'aclariments, els comptes van resultar aprovats per 22 vots a favor, una abstenció i cap vot en contra.

Augment de la quota de soci

S'aprovà també, per 17 vots a favor, 3 abstencions i 3 en contra, un augment de la quota anual dels socis per a 1999, que passarà de 1.000 a 1.200 pts (7,21 euros), després de molts anys de congelació. De moment es manté la quota reduïda per a les persones jubilades que la sol·licitin.

S'acordà també, per unanimitat, demanar al 25% de socis que no han domiciliat el pagament de quotes en un compte corrent, que ho facin o bé que passin a pagar-les pel local social.

Renovació de junta

En aquesta assemblea corresponia renovar els membres de la Junta, nomenats

el 95, que acabaven el seu mandat: el secretari Llibert Bolós, el tresorer, Llorenç Juárez, els vocals Isabel Bargalló, Carles



● El logotip de l'Associació de veïns, dissenyat per Isabel Bargalló.

Martínez, i Xavier Sobregués. Continuen mandat fins a la pròxima assemblea ordinària el president Josep Calvet, i els vocals Antonio Jesús Escobar i Antònia Marzo.

Per tal de cobrir els llocs que queden vacants es va proposar la següent candidatura: Tresorer: Llibert Bolós Lecha. Secretari: Carles Martínez Echalar. Comptador: Antonio Mateo Sampedro. Vocals: Isabel Bargalló Sánchez, Josep M. Fitó Llanes, Llorenç Juárez Ortega, Joan-Jordi Quintana Bataller, i Carles Vallverdú Calvet. Resultà aprovada per 18 vots a favor, 2 abstencions i 3 en contra.

Torn de precís i preguntes

En el darrer punt de l'ordre del dia, el torn de precís i preguntes, es tractaren temes molt diversos. Per exemple: els motius per repartir el Resso gratuïtament a totes les famílies del barri. Els rumors de creació d'una zona Blava a Àngel Marquès/Poesia, rumors que més tard el Districte va desmentir. Una proposta de celebrar, l'any vinent, el 10è aniversari de la mort d'Albert Pèrez i Baró. La demanda d'instal·lació de semàfors o altres mesures al carrer Poesia per fer respectar els passos de vianants. Manca de voreres al carrer Armonia. El problema inacabable del tràfic de drogues. La demanda de torns de guàrdia dels comerços del barri durant l'agost.

La mesa de l'assemblea, una mica desbordada per l'allau de demandes, en va prendre nota i es comprometé a tenir-les en compte.

No havent més assumptes a tractar, s'aixecà la sessió essent les onze hores i deu minuts de la nit. L'assemblea havia durat més de dues hores i mitja. ■

La nova junta directiva

Josep Calvet, *president*
 Llibert Bolós, *tresorer*
 Carles Martínez, *secretari*
 Antonio Mateo, *comptador*
Vocals:
 Isabel Bargalló
 Antonio-Jesús Escobar
 Josep M. Fitó
 Llorenç Juárez
 Antònia Marzo
 Joan-Jordi Quintana
 Carles Vallverdú



Agermanament amb un poble de Bòsnia

Un pont entre Maglaj i Montbau

NÚRIA SALA

ESPLAI ELS PINGUS

Durant el més de juliol, un grup de 10 nois i noies de la població bosniana de Maglaj (pronuncieu "maglai"), acompanyats d'un mestre, va estar a Montbau passant les vacances, convidat per l'esplai de l'Associació, *Els Pingus*. Els seus noms eren: Alena, Mirnas, Ali, Zinda, Dada, Merisa, Alura, Arneta, Nadina, Zehra i, el mestre, Ibrahim.

L'idea l'havia suggerida la federació ESPLAC, a la qual pertany el nostre esplai i que coordina accions semblants a una colla d'esplais de Catalunya. Es tractava d'acollir i allotjar un grup de joves que farien una estada de 25 dies a la nostra ciutat, durant els quals farien diferents activitats i recorreguts per Barcelona, coneixerien la nostra cultura, i algunes tradicions i paraules en català.



● Els nois i noies bosnis, el seu mestre Ibrahim, els monitors catalans i alguns dels montbauencs i montbauencques que han col·laborat en el projecte, a la sala d'actes de l'Associació

Lluny de la guerra

En aquest breu període de temps s'han allunyat dels quatre anys de guerra que van passar i de la dura postguerra que encara estan vivint. Han visitat Barcelona, han passejat pel bosc (al seu poble no poden fer-ho, tot està minat), han jugat amb els nostres nens i, ens n'oblidàvem!, han anat a una discoteca per primera vegada.

Es tractava, sobretot, que estiguessin contents i oblidessin en la mesura del possible els horrors viscuts al seu país i les dificultats que actualment pateixen. Amb tot i això, ells ens varen explicar situacions i moments angoixants que havien sofert, que ens van fer veure la

gran sort que nosaltres tenim i com és de necessària la solidaritat entre les persones arreu del món.

Gràcies!

L'Esplai *Pingus*, els voluntaris i la Junta de l'Associació de Veïns volem agrair la col·laboració de tota la gent de dins i de fora del barri que us heu implicat en l'estada del grup de nens bosnians a Montbau.

Tot vosaltres, els artistes que cedireu obres a l'exposició de quadres, les cuineres, els monitors, els voluntaris, els que vau aportar diners, roba, menjar i materials de tota mena, tots hem fet possible aquesta estada.

Gràcies!

Ha estat l'esforç de moltes persones el que ha fet possible haver-los portat des del seu país i aconseguir que fos, per ells i per nosaltres, una experiència

inoblidable.

Aquest projecte haurà demostrat que el barri no és mort i és capaç de vibrar per la gent que necessita calor humana i una mà estesa. Estem segurs que donarà fruit per a properes iniciatives solidàries.

Ja n'està donant, de fruit, perquè entre Maglaj i Montbau, ara, existeix un pont d'amistat. ■

Neix un pont d'amistat

Però el millor de tot això ha estat l'amistat que ha nascut entre nosaltres i - per què no ho hauriem de dir? - la gran col·laboració de la gent de Montbau.

Jordi Sala i Sánchez

Uns dels que més han col·laborat en l'acolliment als nois i noies bosnians han estat els membres de la família Sala-Sánchez en pes.

No hi ha ningú imprescindible, però podem afirmar sense exagerar gens ni mica que l'acolliment no hauria tingut lloc sense l'empenta i la dedicació de la família Sala.

Aquest és un motiu més perquè els expressem, des d'aquí, el nostre dolor i la nostra solidaritat per la pèrdua del seu fill Jordi. ■

Urbanització de la plaça Domènech i Montaner

VOCALIA D'URBANISME

Per fi, després de molts anys de reclamar-ho (recordeu que hi vàrem dedicar la portada del *Ressò* núm 19), l'Ajuntament ha urbanitzat la plaça Domènech i Montaner. Val a dir que una part important de la plaça no era de propietat pública, i va caldre arribar a un acord amb els propietaris, acord que, per cert, va fer modificar el projecte inicial de l'Ajuntament, que preveia gairebé una vintena d'espais d'aparcament a la superfície.

Finalment no n'hi ha, d'aparcaments, i tot l'espai ha quedat destinat als vianants i a jocs infantils.

Llàstima que no s'hagi aprofitat l'ocasió per recuperar l'estil de paviment de formigó característic del barri, amb bandes ondulades, que a poc a poc està desapareixent.

Els nous arbres ja estan plantats. Només falta esperar que creixin. ■



- Entre ahir i avui: jocs infantils, banes, arbres i una nova perspectiva del Pla de Montbau des de la plaça Domènech i Montaner.

6

Papereres i altres millores

El mes de setembre un tècnic del districte va recórrer el barri acompanyat per la vocalia d'urbanisme, per repassar els problemes pendents: voreres i paviments deteriorats del Pla de Montbau; manca de papereres; pilastres davant les galeries comercials; manca de vorera al carrer Poesia, mal estat de les escales que comuniquen amb el Parc de la Vall d'Hebron, etc.

Algunes de les demandes es van atendre immediatament. Unes quantes papereres, per exemple. La resta de millores han d'esperar al 99. ■



- Ara tenim menys excusa per embrutar

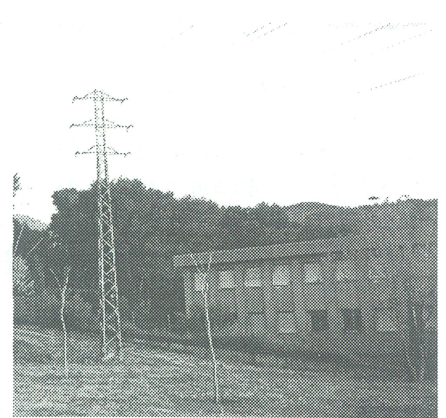
Hi haurà zona blava?

Arran dels rumors que corrien aquests darrers mesos pel barri sobre la conversió de la calçada del carrer Àngel Marquès en una zona blava per a cotxes, la Vocalia d'Urbanisme de l'Associació de Veïns de Montbau va demanar explicacions al respecte i per escrit al Districte d'Horta-Guinardó. Els responsables del Districte diuen no saber-ne res i, tot i que la seva resposta ha estat telefònica i no per escrit, tot ens fa suposar que aquesta notícia no va més enllà del rumor.

Però hi continuarem insistint. ■

Pròxim arranjamet de la placeta Lírica/Harmonia

En resposta a una carta dels veïns de Lírica, 9, que feien notar el mal estat del sòl de la placeta interior i l'espai fins al carrer Harmonia, el Districte ha comunicat que l'arranjament d'aquest espai està previst dintre del programa d'arranjament de voreres i placetes de l'any 99 i que esperen realitzar-lo dintre del primer trimestre d'enguany. ■



- Fins quan, línies elèctriques per l'aire?

Línies d'alta tensió

Al capdamunt del carrer Poesia, hi ha dues torres metàl·liques de les quals arrenca una línia elèctrica d'alta tensió que s'enfila cap a la muntanya, passa perillosament a prop de l'escola Baloo i obliga a escapar, de tant en tant, els arbres pròxims.

No sembla que hi hagi cap intenció de soterrar la línia. Ben al contrari, fa alguns mesos es va consolidar una de les torres amb una estructura de formigó ben aparatosa a la seva base.

Amb les elèctriques hem topat! ■

La força de la unitat

Les escales del metro

LÒ TARGARÍ I LA TREPA

Feia temps que el barri reclamava una millora en els accessos del metro a l'estació de Montbau.

El pas de l'estació a la superfície resulta força treballós degut al gran desnivell que s'ha de superar: més de cinc metres amb graons molt pronunciats i un tram que s'ha de pujar i tornar a baixar per salvar l'obstacle de la galeria de serveis de la Ronda de Dalt. En total, més de 40 esglaons.

El problema és més important si es té en compte que el percentatge de gent gran en el nostre barri és molt elevat. Aquests inconvenients dificulten el camí a veïns i a col·lectius com els jubilats, per a accedir a la Llar Sant Jordi o a la Fundació Albà; els universitaris per arribar a les Llars Mundet; o els visitants de la Residència per veure els malalts.

Una petició unànime

Per això, el dia 7 de gener de 1998, es va trametre a l'Entitat Metropolitana del Transport un escrit signat per 16 entitats del barri, demanant una solució, un ascensor o unes escales mecàniques.

Els signants eren: l'Associació de Veïns de Montbau, l'AEEF, la Parròquia de Sant Jeroni, el Casal Parroquial, l'Associació de Comerciants de Montbau, l'Associació de Pares amb fills espina bífida, l'escola Baloo, l'institut Narcís Monturiol, l'acadèmia Arbiol, el centre de salut mental, la Biblioteca Popular Albert Pérez i Baró, la Caixa de Catalunya, la Creu Roja i el Club de Jubilats Sant Jordi. Seria difícil trobar una representació més completa de les institucions del barri. L'Associació encapçalava l'escrit, però una gran part del treball material que va

*S'han de superar
més de cinc metres
de desnivell,
amb graons molt
pronunciats*



● Milers de persones hi fan exercicis forçats

permetre reunir aquestes signatures el devem sobre tot a l'AEEF.

Objectiu aconseguit, segons sembla

El 10 d'agost, el director de la xarxa de metro informava que s'havia inclòs la instal·lació d'una escala mecànica a l'estació de Montbau dintre del Conveni de Infraestructures entre l'Estat i la Generalitat per als anys 1998-2000, aleshores pendent de signar.

Poc després, el 29 d'agost, aquest Conveni es va signar i obria la porta perquè la millora anunciada es confirmi amb els fets. Potser haurem d'esperar encara alguns mesos, però sembla que podem parlar d'un èxit del barri. Es demostra un cop més que, moltes vegades, per aconseguir un objectiu fan falta dues condicions:

La primera, tenir raó. La segona, esforçar-se, units, per aconseguir-lo. ■

Unacosano treu l'altra

Lo cortés no quita lo valiente

R.FORNÉS

Practiquem una mica la saviesa popular que s'expressa amb dites com les del títol i subtítol d'aquest escrit (permeteu-me que en destaquï la versió castellana. La idea és la mateixa, en català és més senzilla i exacta, però en castellà és més expressiva i em fa més gràcia, que caram!)

L'anunci de la pròxima instal·lació d'escales mecàniques a l'accés del metro és una molt bona notícia i, quan els fets la confirmin, serà un alleujament per moltes persones que estan patint la situació actual.

Això no treu, però, que les escales del metro (no les mecàniques, sinó les de pedra pura i dura) ens ofereixen, tant a les persones joves com sobretot a les no tant joves, la magnífica oportunitat de fer uns moments d'exercici físic ben saludable. No és broma.

Tanmateix, la gràcia és poder triar, i no veure-s'hi obligat. ■

Aula de debat a la Biblioteca

El transport col.lectiu

JAUME LIZARRA

El passat dia 3 de novembre va tenir lloc la primera Aula-debat d'aquest curs: "*Els problemes del transport col.lectiu a Montbau, Sant Genís i Vall d'Hebron*" organitzada conjuntament per la Biblioteca Popular de Montbau "Albert Pérez i Baró", l'AEEF i l'Associació de Veïns,

Davant de la seixantena de persones que ocupaven la sala de lectura de la Biblioteca, els ponents **Ole Thorson**, de l'Associació pro transport públic, **Jaume Alzina**, enginyer industrial, i **Juli García**, tècnic de circulació de l'Ajuntament, van fer una exposició del panorama del transport públic, els seus conflictes amb el privat, i els encerts i insuficiències de l'actuació municipal.

Hi vaig arribar tard, de manera que em vaig perdre el que segurament va ser la part més interessant de l'exposició inicial, la d'**Ole Thorson**, un suc que fa anys que viu a Barcelona i s'ha guanyat un prestigi merescut per la seva defensa del transport públic i per la seva actitud crítica però equànime davant l'ajuntament de Barcelona.

Desanimar el transport privat

Un dels punts claus és el canvi de política que es va produir a l'Ajuntament a mitjan els anys 80, invertint els termes: després de dècades de sacrificar els vianants i el transport públic en favor dels vehicles privats (estrenyent voreres, suprimint tranvies, etc.), des de fa uns anys s'està *fent la punyeta al cotxe privat* (sic), estrenyent calçades, eixamplant voreres, augmentant els carrils bus, *banqueritzant* algunes zones, etc. per estimular l'ús dels mitjans públics i afavorir els desplaçaments a peu i en bicicleta.

En aquests moments s'està preparant un pla de 15 anys, 2000-2015, per continuar i intensificar aquesta política, la qual cosa no és incompatible amb una millora de la connectivitat, que ja va donar un pas important endavant amb les rondes de Dalt i Litoral.

Integració tarifària

La integració tarifària és una aspiració justa i racional. El cost del trasllat d'un punt de la ciutat a un altre no hauria de dependre del traçat de les línies. Si es pot fer transbord d'una línia de metro a una altra amb el mateix bitllet, perquè no es

pot fer el mateix si cal agafar dos autobusos, o un autobús i el metro?

Es preveu que per al 1999 es farà un primer pas: hi haurà una modalitat de bitllet intermodal autobús-metro, 2x10, al cost unitari de 130 ptes. Està clar que serà un pas molt petit, i la vella aspiració continuarà essent això: una aspiració.

Diuen que encara no es pot suportar el cost que tindria aquesta mesura. Que comparativament amb altres països el transport públic a casa nostre és força barat. Que la recaptació dels usuaris només cobreix el 60% del cost, la resta l'aporta l'estat, i que aquest, l'estat, esca-

tima la seva aportació. Mentrestant, ho pagaran els que tenen la mala sort de viure o treballar en un mal lloc. No és just.

Més metro, més microbusos

Passant a la situació del transport públic als nostres barris, després de dir que som una zona força ben servida en comparació amb d'altres, es van anunciar els pròxims canvis. El de més envergadura, la prolongació del metro. Un altre: S'obriran més línies de microbusos, generalitzant l'experiència de Sant Genís --que tantes mobilitzacions va caldre per aconseguir--, una d'elles, segons sembla, entre el carrer Lisboa i Sant Genís, passant per la Teixonera.

Escales mecàniques

Una altra novetat que ens toca directament és la pròxima instal·lació d'escales mecàniques a l'estació de metro de Montbau, que va ser qualificada, també des de la taula, com *un èxit del barri*.

Quatre parades gratuïtes a la línia 10?

En el col·loqui es van produir unes quantes intervencions reclamant més inversió --o potser millor més pressupost de despesa corrent-- per al transport públic. Però potser cal destacar una proposta senzilla i raonable que va fer l'Antonio Mateo, membre de la junta de l'Associació: fer gratuïtes les quatre darreres parades de la línia 10 en arribar a Montbau. Pràcticament no suposaria un disminució dels ingressos de l'empresa de transports, i en canvi faria un servei ben positiu a un barri tan costerut com el nostre.

El representant de l'Ajuntament va prendre nota i va prometre una resposta. L'esperem. ■



● La ronda de Dalt, un eix (sorollós) de connectivitat



Molt soroll per no res

ISABEL BARGALLÓ

L'Informatiu de TV2 ens anunciava, mesos enrera, que s'ha elaborat el segon mapa de contaminació sònica de Barcelona. El primer, pioner de tot l'estat, data de l'any 1990. Això de ser els primers, ens encantaria si no fos per què, encara que no ens ho van dir els de l'Informatiu, Barcelona és una de les ciutats més sorolloses d'Europa. (Aquesta mania de ser els primers!).

El que si ens van dir els de l'informatiu, i amb gran alegria, fou que l'índex de contaminació al centre de Barcelona havia baixat en un 1% respecte al mapa de 1990. I això gràcies a les Rondes. És clar, el trànsit ha passat del c/ Aragó a la Vall d'Hebrón.

Aquí arriba la segona omisió: no diuen en quin % ha augmentat la contaminació sònica en aquells llocs de la ciutat que pateixen el pas de les rondes. Però això, sense necessitat de mapes, us ho puc dir jo. A Montbau només cal preguntar-ho als veïns del carrer Harmonia, per posar un exemple.

Si ho recordeu, ja fa anys (90, 91, 92...) que l'AVM demana, a petició d'una gran part dels veïns, una solució a aquest greu problema, solució que no ha arribat mai. Què espera l'Ajuntament? El mapa sònic del 4030? ■

Desordre i deixadesa

JOSEP M. FITÓ

Des dels barris de muntanya d'Horta-Guinardó tenim la impressió que el regidor del districte mira més cap a la plana de Barcelona que no pas cap a Collserola

Per què la conservació i manteniment dels jardins és més deficient que anys enrere? Per què les poquíssimes voreres que s'arreglen no conserven el dibuix original? I per què no s'acaben de millorar les illetes de la 2a. fase, així com l'accés a les LLars Mundet pel carrer Harmonia?

Per què no s'eliminen de la carena montbauenca els pals d'electricitat causants d'alguns incendis?

Diriem que a Barcelona la muntanya no està de moda. Que, potser, els vots es guanyen al Camp Nou, Sr. Batlle? ■

Conveni entre el districte i les entitats del barri Espai cultural de Montbau

REDACCIÓ

L'any 1998 es va signar un conveni entre el Districte d'Horta-Guinardó, la Biblioteca Popular de Montbau Albert Pérez i Baró, l'Associació de Veïns de Montbau i Art per a tothom, per regular l'ús compartit del nou Espai Cultural de Montbau, l'antic parvulari de l'escola Baloo prèviament rehabilitat pels serveis municipals (Una altra reivindicació del barri que ha trobat satisfacció).

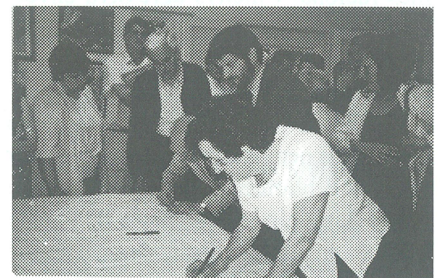


● El pavelló que fou parvulari de l'escola Baloo troba ara una nova utilitat per al barri.

Art a dojo a poca distància

L'Associació utilitza el nou espai per a l'Esplai Els Pingus i, pel que fa al grup de dibuix i pintura Art per a tothom encapçalat per Leo Peñaranda, es dona la circumstància que el taller de pintura de l'Associació té lloc també a pocs metres, als locals del carrer Sorolla, i coincideix en el temps amb l'anterior.

És emocionant veure en acció els dos grups de persones, aglutinats de forma diversa, però que comparteixen l'interès per l'art. ■



● Els representants de les entitats signen el conveni amb els regidors del Districte.

Troballa al Pla de Montbau

JPS

De vegades fullejant un llibre, et trobes informacions sorprenents.

Jutgeu vosaltres mateixos:

Enterraments d'època incerta a Horta (1950) En rebaixar un marge prop de la carretera dita passeig de la Vall d'Hebrón, davant l'esplanada de Montbau -sens dubte es tracta del nostre Pla de Montbau-, apareguren alguns enterraments en petites fosses cobertes de lloses de llicorella* travesseres; tots tenien una mateixa orientació i distaven els uns dels altres un metre vuitanta. En poguérem veure deu quan ja n'havien estat destruïts quatre.

La profunditat era aproximadament d'un metre. La duresa de l'argila filtra-

da entre les pedres de coberta i el mal estat dels ossos no permeteren de constatar la posició dels braços, probablement estirats paral·lelament al cos, excepte un d'ells que tenia les mans damunt el pit.

El material recollit fou gairebé nul: un fragment de vidre, dubtosament part d'un ungüentari."

Aquest fragment ha estat extret del llibre *Barcelona i la seva Història* d'Agustí Duran i Sanpere, Editorial Curial Volum I. editat a Barcelona 1973 a la pàgina 43 capítol "Les exploracions arqueològiques entre els anys 1920 i 1959". ■

*Llicorella: Roca pissarrenca, típica de l'època quaternària que es dona a la vessant del Tibidabo.

Montbau és un dels 7 barris on es fa aquesta experiència de participació ciutadana

Compostatge als jardins del carrer Poesia

JORDI LIZARRA

Al capdamunt del carrer Poesia, a la darrera terrassa dels jardins, s'ha instal·lat un tancat amb 3 mòduls de fusta.

Es tracta d'una de les 6 o 7 "unitats experimentals de compostatge" que Parcs i Jardins de l'Ajuntament de Barcelona ha començat a fer funcionar a la ciutat. El seu objectiu és reduir els residus domèstics que van a l'abocador o a la incineradora i reciclar-los d'una manera més racional i menys agressiva envers l'ambient.

Cinquanta famílies

A primers de novembre, en una reunió convocada per l'Associació i que va tenir lloc a la Biblioteca Popular de Montbau Pérez Baró, els representants de Parcs i Jardins van explicar detalladament en què consisteix l'experiència.

En aquesta fase participarà un màxim de 50 famílies del barri, amb el compromís d'aportar-hi una part de les seves deixalles (seleccionades amb els criteris del requadre de la pàgina següent). Parcs i jardins es mantindrà en contacte amb aquestes famílies per fer un seguiment del procés que, repetim, encara té un caràcter experimental.

Així doncs, és una activitat de participació ciutadana per a la preservació del medi.

Verd, groc i vermell

Els mòduls de compostatge estan identificats amb tres colors diferents que signifiquen el següent:

VERD per al mòdul en ús on cal dipositar la matèria orgànica.

GROC quan el mòdul ja està ple.

VERMELL per al tercer mòdul que ja porta com a mínim un mes de maduració

*Un procés natural,
gràcies al qual
la matèria orgànica
es transforma
en un adob orgànic
de gran qualitat.*



● Els mòduls instal·lats al capdamunt del carrer Poesia.

Serán d'ús exclusiu dels veïns que participaran a l'experiència i dels jardiniers, que hi posaran també restes vegetals procedents de l'arranjament dels jardins del barri.

Una iniciativa europea

De fet aquesta experiència segueix la que anys enrera es va iniciar a la ciutat suïssa de Zurich, on actualment més de 30.000 famílies col·laboren en l'elaboració de compost a partir dels residus orgànics. La idea s'ha estès a altres ciutats europees com Basilea i Munic que també l'estan aplicant, i ara es comença a Barcelona.

No hi ha olors desagradables

Davant les primeres reaccions de prevenció entre el veïnât, que es temia un focus de males olors, els responsa-

bles de l'experiència van assegurar que no serà el cas. Els assistents a la reunió de la biblioteca varen poder ensumar uns flascons amb diverses classes de compost. Tots ells desprenien la olor característica de la terra fèrtil. Res a veure amb l'olor d'escombreries. Precisament aquesta es la diferència: en el compostatge l'aire circula entre els residus, i aleshores aquests no es podreixen. L'aire permet que els micro-organismes actuïn i transformin el material orgànic en substàncies que després enriqueixen la terra.

Què és el compostatge?

El compostatge és un procés natural, gràcies al qual la matèria orgànica es transforma en un adob orgànic de gran qualitat.

El procés és bàsicament el mateix que té lloc en sòls naturals dels boscos caducifolis, amb una aportació important de matèria orgànica i, com en aquests, el resultat és la formació de "compost-humus"

(Continua a la pàgina següent)

(Ve de la pàgina anterior)

Com es fa el compost?

El principi és molt senzill: s'apila el material i es manté de manera que els organismes compostadors (els que realment fan la feina) tinguin en tot moment les condicions idònies d'aire i d'humitat per "treballar". Així la pila es converteix en un digestor on la matèria orgànica aportada es transforma ràpidament.

Per aconseguir aquestes condicions es barreja material sec amb humit, material groller amb fi, material vell amb fresc, restes de cuina amb restes de jardineria.

Hi ha, però, certs materials orgànics que no s'hi han de posar mai. En el requadre d'aquesta pàgina trobareu



● L'ajuntament ha distribuït uns opuscles informatius molt entenedors

detallats què es pot posar a les piles de compostatge i què no es pot posar.

Avantatges ecològics del compost

Alguns dels avantatges que s'aconsegueixen amb el compostatge són els següents:

- el compost millora l'estructura del sòl i conté tots els nutrients necessaris per a un creixement saludable de les plantes.
- el compost substitueix el fertilitzant artificial, reduint-ne per tant el consum i els seus efectes contaminants.
- el compostatge representa la manera més important de reduir el volum de la bossa d'escombraries domèstiques, i redueix també, en conseqüència, les necessitats de recollida i tractament, i les emissions nocives que aquests processos comporten. ■

Què es pot compostar, i què no

SÍ

Sense problemes

- restes crues de verdures i fruita
- marro de cafè i de te amb el filtre de paper inclòs
- bossetes d'infusions (treient-ne les grapes metàl·liques)
- flors, rams pansits i plantes
- pèls, ubgles
- encenalls ("viruta") i cendres de fusta no tractada
- closques d'ou esclafades

En poca quantitat

- pells de plàtan i cítrics
- paper de cuina, tovallons de paper, oueres de cartró
- papers de diari (sense impressió en color) i cartró ondulat
- serradures, només de fusta fusta (no d'aglomerats)
- fullaraca de castanyer, noguera, roure i alzina
- oli d'amanir

no

- peix, carn i ossos
- restes de menjars preparats (pasta, sopes, salses...)
- grans quantitats de tomàquets podrits, de pa i de flocs de cereals
- vidre, metalls, plàstic...
- olis fregits
- productes químics de qualsevol tipus
- medicaments
- pintures, esmalts, olis sintètics
- piles
- cendres de carbó o qualsevol altre material que no sigui fusta
- restes de passar l'escombra
- el contingut dels sacs de l'aspiradora
- paper de diari imprès en color
- bolquers, tetra-pack...

Malgrat que aquestes restes també es descomponen, atrauen insectes i animals indesitjables (rates, gats) i generen olors desagradables (putrefacció).

11

Hi voleu col.laborar?

Si voleu ser una de les 50 famílies que participen en l'experiència de compostatge a Montbau, envieu les vostres dades:

nom i cognoms

adreça

codi postal

telèfon

i nombre de persones que viuen a casa vostra

a *Parcs i Jardins*, fax 93 423 8460

Per més informació truqueu al 93 424 38 09

L'esplai Els Pingus Educació en el lleure per a nois i noies de 3 a 14 anys



12

● Una ocasió excel·lent per estimular la sociabilitat i l'educació dels vostres fills

Aquest curs continua funcionant l'esplai de l'Associació *Els Pingus*. L'equip de 7 monitors, encapçalat per Núria Sala, posen tota la seva dedicació voluntària i desinteressada a fer funcionar aquesta activitat als locals de l'Associació del carrer Sorolla s/n, al costat de l'AEFF, i a l'*espai cultural de Montbau*, l'antic parvulari de l'escola Baloo.

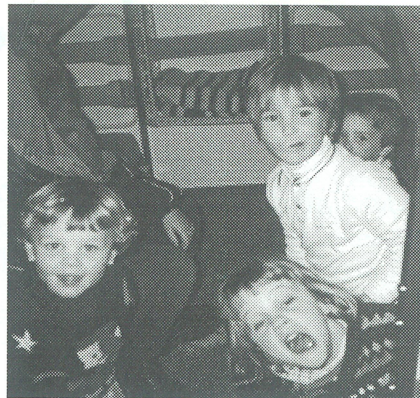
Support a les famílies

Els Pingus vol donar suport a les famílies per procurar una millor formació en el temps de lleure per als seus infants i oferint a nois i noies l'oportunitat de fer amics i amigues, anar d'excursions i conèixer la natura i la ciutat, fer jocs i esports, tallers i moltes activitats.

Tots els dissabtes a la tarda

L'esplai funciona tots els dissabtes, de 17 h a 19:30 h., al carrer Sorolla s/n.

Si hi esteu interessats us hi podeu dirigir els mateixos dissabtes a la tarda als locals del carrer Sorolla. ■



● I a més a més, s'ho passen d'allò més bé.

Informació: els dissabtes a l'horari de l'esplai,
de 17h a 19:30 de la tarda
al carrer Sorolla s/n, al costat de l'AEFF

La vocalia solidària

Entre les persones que van participar en l'acolliment als nois i noies bosnians el juliol darrer, va prendre cos ben aviat la convicció que calia continuar una cosa que només havia començat.

Amb aquesta idea s'ha creat una nova vocalia de l'Associació, la **vocalia solidària**, que treballa per mantenir el vincle creat amb Maglaj (es pronuncia "maglai", no l'oblideu) i que pretèn ajudar, en allò que sigui possible, aquelles persones que ho necessitin, tant a Maglaj com a Montbau.

La primera activitat de la nova vocalia ha estat una exposició de fotografies amb la col·laboració de la Casa Groga de Sant Genís i que es podrà visitar aviat al local de l'Associació.

La vocalia solidària està oberta a tothom que vulgui col·laborar-hi. ■

Els interessats a participar en la Vocalia Solidària, truqueu a
Ester Peña, telèfon 93 428 30 14

Associació de Veïns de Montbau

Tallers de pintura, gimnàstica i costura

Per informació i inscripcions:
Antònia Marzo, tel 93 428 45 50

Altres entitats o col·lectius

Balls de saló

Al Casal Parroquial de Montau.
Intre4ssats, truqueu a 93 428 31 64

Coral Sant Jeroni

Assaigs cada divendres a les 10,30 de la nit, al Casal Parroquial

«Tot el barri, pel Montbau»

El nou president de la UD Montbau, Silverio González, explica les prioritats de la nova junta del club

EVA CARO

El passat estiu la UD Montbau va estar a punt de tancar la paradeta. La junta sortint, i en especial el seu president, va decidir dimitir després d'una tasca d'anys al capdavant del club. Es va haver de convocar una assemblea extraordinària per tractar la renovació de la junta o, en cas necessari, la desaparició del club. La crida d'alerta va funcionar, i d'aquella assemblea va sortir una nova junta i, en definitiva, va nèixer una nova etapa per a la UD Montbau.

Tres mesos després, el nou president de l'entitat, Silverio González, reconeix que portar un club de futbol és més complicat del que pot semblar des de fora: «Això no funciona sol, són moltes hores i has de sacrificar diumenges per anar al camp i treballar pel club. Perquè alguns puguin disfrutar, d'altres ens hem de fastiguejar, però ho fas perquè tens contrapartides». Perquè aquest sacrifici sigui mínim s'han distribuït les tasques de forma equitativa. «Toribio i Romasanta són els encarregats del bar, nosaltres no ens hi fem, i la veritat és que l'han animat força», confessa el president.

Implicació del barri

L'objectiu principal de la nova junta és aconseguir més implicació del barri amb el club, des de tots els àmbits, comerços, particulars, entitats... Silverio



● L'equip juvenil

considera que «el gran problema és que molts aficionats al futbol no saben quan ni on juguem, alguns ni tant sols saben que existim». Per lluitar contra aquest desconeixement la junta distribueix cartells anunciant els partits que el Montbau juga a les Llars Mundet: «Els fem de forma molt cassolana, a mà, però l'important és que la gent se n'assabenti i es mulli per l'entitat més antiga del barri».

Allò que cal és presenciar els partits de l'equip: «Ajuda molt els jugadors veure que hi ha públic, els motiva... a més, per 200 pessetes que val l'entrada en poden guanyar 5000 amb la rifa del descans».

¿Jo, president?

«A mi em va embolicar el Miguel Ángel Peña. Ens va explicar la situació del club i ens va demanar que hi anéssim a l'assemblea, només per escoltar... i al final t'hi enganxes», recorda Silverio González, amb un lleuger somriure. Abans no seguia massa sovint els partits del Montbau perquè «no tenia temps». Ara en canvi, no només hi va cada setmana sinó que a més intenta involucrar a amics i clients perquè hi vagin: «Al final em quedaré sense amics i sense clients».

Patrocinadors

Encara que no tot són males notícies. L'equip juvenil té patrocinador, Promovall d'Andorra. L'amateur ja

comptava amb un sponsor: Barnawagen. Aquest va ser el millor llegat que podia deixar l'anterior junta, que tant havia lluitat per aconseguir-ho. Silverio González agraeix la tasca del seu predecessor, Luis Caro, i la directiva anterior en general pel bé del club: «No m'estranya que acabessin esgotats, jo porto tres mesos i tant sols començo a intuir què és ser president d'un club». Només té una recança. Silverio és aficionat al tir olímpic i des que va començar la lliga no s'hi ha pogut dedicar com ell voldria. «No em fa res, perquè hi he trobat un caliu molt maco... digues això a la revista, d'acord?». Missió acomplida, president. ■

La nova junta

President: Silverio López
Vice-president: Toni López
Secretari: Llibert Bolós i Miquel Oncins
Tressorer: Jesús Olmeda
Vocals: Jaime Azteca (material), Juan Romasanta i Torivio (local social), Miguel Ángel Peña (loteria), Juan Manuel Maroto (delegat d'amateur), Luis Polo (massatjista) i Jordi Baus (delegat juvenil).

Bon moment per a l'amateur

En el moment de tancar aquesta edició, el primer equip de la UD Montbau és quart a la taula de Segona Regional, a 2 punts del líder oferint un bon joc als aficionats. Dues setmanes abans, fins i tot, va encapçalar la classificació, una situació que feia temps no es produïa. Esperem que es repeteixi més sovint.

El juvenil, com acostuma a passar, té més problemes. Un equip renovat, amb nois de fora el barri i fins que s'aclimaten han de passar unes quantes jornades

Un dels edificis mes ben construïts del barri

Àngel Marqués, del 9 al 15

JOSEP OLIVÉ

Avui tornem, altra cop, a la Primera Fase; concretament a un edifici al que, fa poc, se li ha fet una actuació de reparació en la façana principal. Ens referim al bloc de maó ocre del carrer Àngel Marqués, construït per la cooperativa de Nostra Senyora de l'Estrada (en els seus inicis una part dels baixos van servir de capella, abans de fer-se el centre parroquial). L'actuació no ha sigut de molta importància i -que jo sàpiga- és la primera que se li fa en trenta-set anys. I és que és un dels edificis mes ben construïts del barri, amb solucions tècniques força interessants, com veurem. Aquest fet no és d'estranyar si tenim en compte que un dels arquitectes que el van dissenyar fou durant molts anys catedràtic de construcció a l'Escola d'Arquitectura de Barcelona. Jo el vaig tenir de professor l'any 79 i alguns cops parlava d'aquest edifici a les seves classes. Es deia J. Montero i el recordo com un vellet savi i amable, a punt ja de retirar-se. Els altres dos arquitectes de l'equip eren J. Seguí i F. Vayreda qui, amb un altre soci, realitzà uns anys més tard el Centre Parroquial.

Aquest edifici amaga certes característiques que el diferencien de la resta dels del barri. La més sorprenent és que l'estructura és de parets de càrrega de maó massís, quan la majoria, per no dir tots els edificis de Monbau són de pilars i jàsseres de formigó armat. A més, les façanes són d'obra vista, amb parets de trenta cm amb cambra d'aire, solució encara poc habitual a principis dels anys seixanta. Els maons de la façana no són els estructurals, funció que s'expressa col·locant-los sense travar, uns sobre els altres. Aquesta manera de posar els maons no la veureu a gaire llocs perquè és força difícil que quedi bé, exigeix molt control a l'obra.

Malgrat les diferències, la façana té

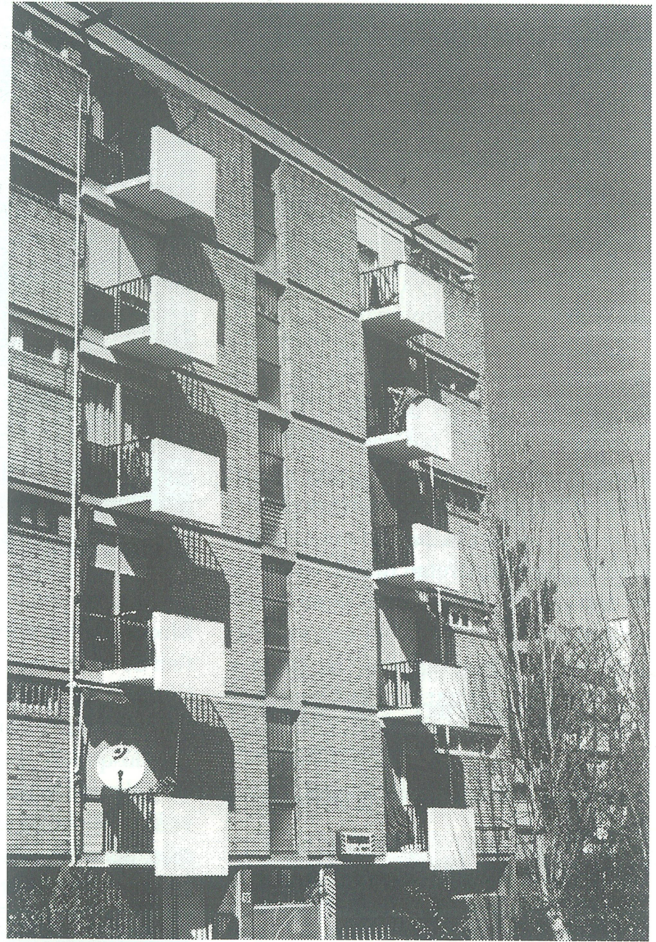
molt en comú amb les de l'entorn: estructura vista, feta amb un formigó molt ben posat -que encara té molt bon aspecte, targes altes a la cuina, menjador i safareig, grans finestres i balcons volats, acabat de gressite, etc.

La reparació s'ha fet als balcons. El material de l'ampit davant s'havia deteriorat per causes que desconec i amb la reparació ha perdut, malauradament, el gressite. És una llàstima perquè, buscant una mica, s'haurien pogut trobar unes peces semblants. El que em sap més greu, però, és que hagin perdut també el color blanc en detriment d'un groc massa semblant al del maó, que ha

convertit una façana vibrant i lluminosa en sosa i apagada. No sé el motiu per canviar de color perquè el blanc és un color tradicional que lligava amb la majoria de fusteries i persianes dels habitatges, del mateix color, i amb l'encert dels veïns d'unificar, al menys, el color dels tendals, era una de les façanes que feia més goig del barri. Ja he dit

en una altra ocasió que el que més m'agrada d'aquesta façana és la balconera original del menjador. En el primer article que vaig escriure al *RESSÓ* deia que en-

cara en quedaven algunes. Ara només en queda una. Curiosament no eren metàl·liques, com estava de moda



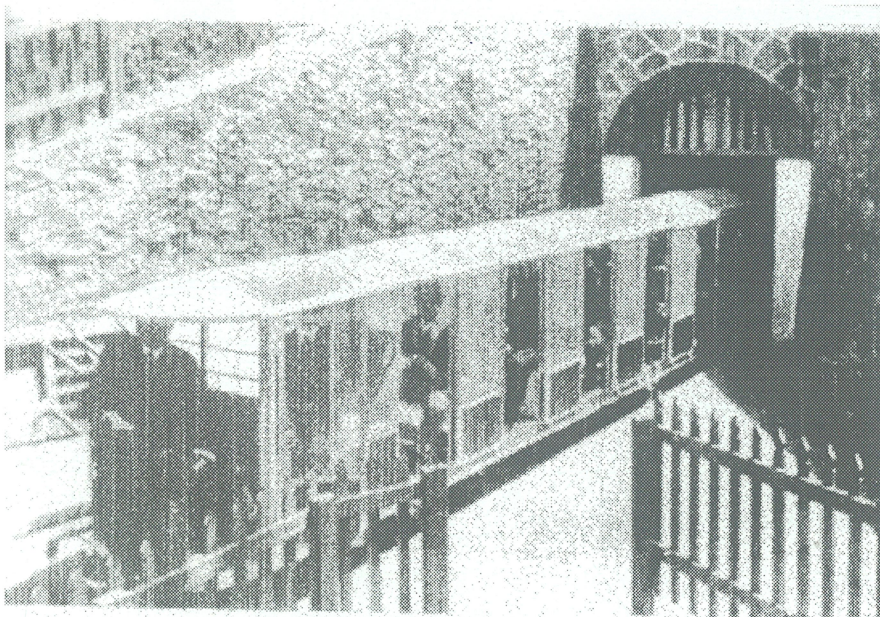
al.leshores, sino de fusta, d'una sola fulla practicable que agafava quasi tota l'amplada del balcó, que és més estret que la finestra, cosa que, al seu torn, permet tenir una millor visió cap al carrer. Les formes de la fusteria, no per casualitat, recorden les dels quadres neoplasticistes, en especial algú de Mondrian. Fixeu-vos, doncs, que, sense renunciar al funcionalisme -sinó més aviat al contrari- els arquitectes d'aquest edifici van introduir elements formals i artístics d'influències pictòriques avantguardistes. Tot un mèrit. Espero que el senyor que encara la conserva no la canviï mai perquè, encara que potser no

(Continua a la pàgina 19)

La característica més sorprenent és que l'estructura és de parets de càrrega



El Mina Grott



● Una foto de l'època, amb el pintoresc ferrocarril

ROSA UMBERT

Molt de vosaltres, haureu anat de petits a Les Planes a passar el dia fent una costellada als berenadors que ocupaven la vall per on avui hi ha l'autopista del Tunnel de Vallvidrera. Recordareu aquells trens que s'omplien de gent el diumenge fins a no poder més, que en pocs minuts eren capaços de transportar-nos de la ciutat a la muntanya. Que bònic era sortir a cel obert en abandonar l'estació de Sarrià, i, després del Peu del Funicular, endinsar-nos en el tunel de Vallvidrera travessar-lo en un parell de minuts i trobar-nos a l'aire lliure per a gaudir d'un dia al bosc! Però, qui de vosaltres sap que aquell tren, convertit avui dia en el metro de Vallés, va tenir un predecessor? Aquesta és la història del *Mina Grott*, un petit tren quasi bé de juguina, que va començar a circular entre Sarrià i Vallvidrera el 13 de juny de 1908.

Primer, conducció d'aigua

La necessitat de portar aigua de Vallvidrera a la veïna vila de Sarrià havia fet construir el Pantà de Vallvidrera i amb ell un petit túnel de 1.400 metres de longitud i una secció de 2 metres, existent encara avui dia i que servia per transportar l'aigua. Aquest túnel va ser construït pel mestre d'obres Antonio Campañá el qual deia quan algú li preguntava "l'he construït amb una vagoneta i dos murcians". El petit túnel cridà l'atenció

del enginyer Carlos Emilio Montañés i Criquillón qui va presentar als propietaris del túnel el projecte de construcció d'una via de 0.60 metres que travessaria el túnel. Les parets es reforçarien, la secció s'exemplaria i les aigües continuarien circulant a través d'un canal obert sota la via.

Després, el tren

El projecte va obtenir el vist-i-plau i l'any 1908 començava a circular un petit tren de vagó únic i motor elèctric que portava dos reflectors d'acetilè per

*Aquesta
és la història
del Mina Grott,
un petit tren
quasi bé de juguina,
que va començar a
circular entre Sarrià i
Vallvidrera
el 13 de juny
de 1908*

il.luminar el recorregut. S'ha de dir que aquest va ésser el primer tren elèctric de tot l'Estat Espanyol. L'interior del vagó estava format per trenta-sis seients

distribuïts de dos en dos als quals s'accedia per vuit portes corredisses cobertes de tela metàlica que quan s'obrien interrompien el corrent del motor. El túnel es va il.luminar amb vuitanta bombetes de colors. El cost total de la construcció va ésser d'unes 150.000 pessetes i el bitllet costava 35 céntims. Durant el poc temps que va funcionar va tenir un gran èxit, ja que l'utilitzaren unes 40.000 persones. Va ésser a més declarat d'interès turístic per la recentment fundada *Sociedad de Atracción de Forasteros*.

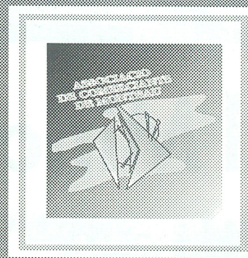
Conflicte d'interessos i burocràcia

Però aquest èxit va fer que la *Sociedad del Tibidabo* i la direcció del tren de Sarrià, propietària del funicular de Vallvidrera temessin veure perjudicats els seus ingressos i van pressionar el governador civil Sr. Osorio per tal que clausurés el petit tren. El governador va al.legar que les instal.lacions eren insegures, i que més que un mitjà de transport era una atracció-espectacle, per pressionar l'Ajuntament de Sarrià perquè duqués a terme la clausura. Va ésser així com a l'inici de l'any 1909 la Guàrdia Civil feia complir la decisió de tancament del tren. La polèmica sobre si era un atracció o un mitjà de transport portà al Sr. Montañés a diversos conflictes amb l'Administració: com a atracció no podia circular i com a projecte de ferrocarril no complia amb la legislació vigent que marcava que els terrenys per on circulava un tren havien de passar a ésser propietat de l'Estat. Així les coses el Sr. Montañés compregué la inutilitat de la seva lluita i arribà a un acord: per Reial Ordre d'agost de 1909 es legalitzava el *Mina Grott* fins al moment en què es demanés la concessió d'un ferrocarril entre Sarrià i Les Planes, el qual circularia per terrenys que passarien a l'Estat.

El que queda

Si voleu veure el que resta d'aquest original mitjà de transport, precursor dels actuals Ferrocarrils de la Generalitat, podeu veure la boca nord del túnel situada al Camí del Pantà al barri de Mas Sauró (Estació Baixador de Vallvidrera). La trobareu gairebé igual que quan va ésser inaugurat el tren. Actualment el túnel es propietat de la Societat General d'Aigües i serveix per portar l'aigua de Barcelona a Sant Cugat en un recorregut invers al del seu començament. ■

Al barri hi ha de tot!



... carnisseria, cansaladeria, queviures, forn de pa, fruiteria, llegums cuits, peixateria, polleria, pesca salada, pastisseria, drogueria, mobles de cuina, tapissador, cristalleria, ferreteria, lampisteria, labors, llanes i merceria, roba i modes, tintoreria, sabater, perruqueria, estètica, farmàcia, floristeria, papereria i premsa, copisteria, esports, estanc, regals, bar, granja, restaurant, taller mecànic...

ALIMENTACIÓ BASI

Benlliure, 19

ALIMENTACIÓ CARMEN

Muses, 1

ALIMENTACIÓ TALLADA

Pla de Montbau, 2

ALIMENTACIÓ I DIETÈTICA

TOT NATURA

Pla de Montbau, 10

ALIMENTACIÓ TROTA

Dança, 1

BACALLÀ I LLEGUM LA BOTIGUETA

Pla de Montbau, 7

BAR ASSOCIACIÓ DE VEÏNS

Roig i Solé, 31

BAR GINESTA

Harmonia, 2

BAR LES HEURES

Harmonia, 6

BAR LOS PINÓS

Lírica, 1

BAR QUATRE 28

Múscles, 9

BAR RESTAURANT JOTA CINCO

Zurbarán, 1

BAR RESTAURANT LA CANTINA

Puig i Cerdanich, 5

CANSALADERIA GRAU

Galeries Angel Marqués

CANSALADERIA-CARNICERIA GRAU

Pla de Montbau, 5

CARNICERIA MUSES

Muses, 1

CARPINTERIA D'ALUMINI SANKLAR-1

Harmonia, 11

CLINICA DENTAL J.M.PEDROSA

Harmonia, 2

DROGUERIA ANTONIO GONZALEZ

Galeries Angel Marqués

ESPORTS MONTBAU

Harmonia, 2

ESTANC-REGALS, JOGUINES I REPARACIÓ CALÇAT BALTASAR

Zurbarán, 1

FARMÀCIA ESPLANADA

Pla de Montbau, 7

FARMÀCIA ESQUERRÀ

Angel Marqués, 7

FERRETERIA-LAMPISTERIA ESPLANADA

Pla de Montbau, 11

FLORS VISA

Galeries Angel Marqués

FORN DE PA MONTSERRAT

Zurbarán, 1

FORN MONTBAU "PA I MÉS"

Galeries Angel Marqués

FRUITERIA BLANCAFORT

Galeries Angel Marqués

GRANJA-BAR MARISA

Galeries Angel Marqués

GRANJA-BAR RACÓ PETIT

DOMENECH I MUNTANER, 2

MERCERIA CARMEN

Pla de Montbau, 7

PARAISO ANIMAL

Galeries Angel Marqués

PASTISSERIA ARREGUI

Harmonia, 4

PASTISSERIA MONTBAU

Pla de Montbau, 1

PAPERERIA BENLLIURE

Benlliure, 15

PAPERERIA ESPLANADA-7

Pla de Montbau, 7

PEIXATERIA ROMERO

Galeries Angel Marqués

PEIXATERIA VIKI

Galeries Angel Marqués

PERRUQUERIA J.M. PRATS

Angel Marqués, 15

PERRUQUERIA JOSEFINA

Lírica, 1

PERRUQUERIA MERCHE

Zurbarán, 1

PERRUQUERIA SALVADOR PERRUQUERS

Galeries Angel Marqués

PERRUQUERIA-ESTILISTA XARO

Pla de Montbau, 6

PESCA SALADA LLUIS SIBAT

Domènech i Muntaner, 4

QUIOSC POESIA

Poesia, 1-5

QUIOSC JULIO OLIVER

Passaig Vall d'Hebron, 141

REFORMES FCO. GULJARRO

Benlliure, 17

RESTAURANT ALVAR

Angel Marqués, 1-5-7

ROBA KATY

Galeries Angel Marqués

SABATER ZAPA-RAPID

Galeries Angel Marqués

SALÓ DE BELLESA M.C. ESTÈTICA

Pla de Montbau, 7

TALLER MECÀNIC MONTBAU

Sorella, 14

TINTORERIA AUTOMATIC-SEC

Harmonia, 5

TOT A CENTR MULTICENT

HARMONIA, 5

TOT A CENT MÍSTER 100 i+

Pla de Montbau, 1

Si volcu publicar una carta en aquesta secció, envieu-nos-la a
Roig i Solé, 31 08035 Barcelona. E-mail etxalar@pangea.org
 La redacció es reserva el dret de resumir els escrits que consideri massa llargs.

Un barri vell

El primer dia que vaig arribar a Montbau em va sorprendre. Era com unes ruïnes vivents d'arquitectura decrepita dels anys de la immigració enmig d'una selva de vegetació immaculada. Un contrast enigmàtic i alhora acollidor.

Em va sorprendre l'envelliment del barri. Només la proximitat d'un institut i el campus universitari hi aporten aires joves. Un factor que sembla donar-li vida són les comunicacions. El metro hi és, però alhora ens recorda que la gran ciutat s'acaba aquí, més enllà només resta la serra de Collserola. I els autobusos, en especial un, el seixanta, que passa a hores intempestives i amb esperes no inferiors a trenta minuts, sempre ple, fa oblidar que sóc a la capital, a Barcelona.

La gent deu pensar que la meua ciutat de procedència és magnífica. No és cert: sóc de Valls, calçots i castells... Pot semblar meravellós, però no és així, és ple de fàbriques, una fastigosa "ciutat dormitori" plena de robots que deambulen pels carrers només si han d'anar a comprar. L'única relació que puc trobar entre els dos indrets és que estan plens de gent gran, són avorrits i els balcons estan plens de xafarders.

Espero equivocar-me respecte el barri, i si la gent es pensa que qui signa aquesta carta és un boig o un amargat, s'equivoca. Voldria que la gent obrís els ulls, mirés per la finestra i pensés: vull un barri així?, o... vull un barri millor!

JOSÉ PORCEL

Robos y vandalismo

Soy una vecina de la calle Armonía. Yo, como muchos vecinos, estamos muy indignados por los robos en tiendas, atracos, drogas y vandalismos. Como gota que colma el vaso, el pasado 16 de marzo, por la noche, sobre las 23.15 aproximadamente, "unos pirómanos", por llamarles algo, tiraron dos bolsas de gasolina a un bar.

Pudo suceder una catástrofe: empezó a arder el bar, y menos mal que un vecino que con un extintor sofocó el fuego y que rápidamente llegaron los bomberos, la guardia urbana y la policía nacional. ¿Y si no llega a pasar de madrugada?

MARIA PAÑELLAS I PÉREZ

¿Qué hubiera pasado?

Esto tiene que acabar. Hay que hacer algo al respecto para que no vuelva a pasar nada.

UNA VECINA

La mort i l'amor

Fa poc més de sis mesos vaig passar per una de les experiències més impactants a la vida de qualsevol ésser humà, la mort de la meua mare.

La mare era per a mi la millor amiga que mai he tingut i també, segons em va expressar en les seves últimes paraules, vaig ser-ho d'ella. Sempre que perdem un ésser estimat, plorem, no vaig poder fer-ho ja que no volia entristir el meu pare, els meus fills de cinc i nou anys i menys encara a ella. Els metges m'havien dit que la seva vida s'acabaria abans de l'any. Va durar nou mesos, els mateixos que ella va necessitar per fer-me néixer, m'els donaven a mi per ajudar-la a deixar aquest món i néixer a un altre que ara sé de ben cert que existeix.

La mare i jo sovint parlàvem del què hi hauria després de la mort, ella sabia que es trobava en aquest punt, crec que és necessari que el malalt ho sàpiga, el fet de traspasar la línia amb companyia, sabent a cada moment el que li passava, era confortant, tant per a ella com per a nosaltres, no va existir cap comiat, va ser un dia a dia ple de coses a fer, ple de lliçons per aprendre.

Gairebé dos mesos després de la seva mort les meves cames i l'esquena es van resistir a seguir endavant, encara estic de baixa i tot aquest temps m'ha servit per pensar en tot el que va passar. He pogut plorar tota la tristesa que tenia dins el meu cor i després de sortir endavant d'una gran depressió, vaig comprendre que la vida era alguna cosa més que llàgrimes, tristeses i malsons, era *amor*.

Aquest amor que sento dins meu i que va poder ajudar a un ésser a morir tranquil, voldria que arribés a tothom, és per això que vaig escriure unes línies per dir-vos tan sols que estimeu, que viviu dia a dia amb un amor incondicional envers els altres que, podeu estar ben segurs, de retruc us serà retornat.

El barrio funciona

En primer lugar quiero felicitar a la Asociación de Vecinos de Montbau por qué últimamente parece que vuelve a "funcionar", en actos de participación como es la Cabalgata, y lo mejor es que se hace conjuntamente con Sant Genís, lo que la hace especial, no creo que muchos barrios de Barcelona hagan cosas que comportan tanta preparación conjunta.

Creo que los actos de la "fiesta mayor" estuvieron bastante bien preparados pero faltó lo más importante, la participación de la gente, los grupos de música eran muy buenos, pero la participación de los vecinos fue escasa. Casi todo el mundo criticamos las fiestas, pero no nos presentamos a los actos.

He oído que la Asociación ha abierto un esplai, que parece que está arrancando con ganas. Una idea sería que los monitores del esplai entraran a la Asociación de forma que se iría renovando y ampliando el personal.

El bar del local social se ha renovado, ya no veo algunos "pintas" que estaban con la cerveza y lo que fuera detrás del bar, esto hace que algún día vaya a tomar algo. Ahora lo que creo es que se tendría que limitar el territorio de los juegos, más que un bar parece un bingo y la Asociación podría promover charlas-café o actividades culturales en la gran sala que poseen, que parece que su utilidad sea sólo para fiestas y no para actividades culturales.

UNA PERSONA QUE ESTIMA EL BARRIO

Autobuses nocturnos

Vivo en Montbau y trabajo en la calle Tallers. Con frecuencia tengo que utilizar el autobús nocturno número 4. Sin previo aviso cambiaron el itinerario habiéndolo subir por General Mendoza (en el Carmelo) y los vecinos de Montbau i Vall d'Hebron nos hemos quedado sólo con un taxi para nuestro barrio. Es una vergüenza que exista tanta publicidad para utilizar el transporte público y luego dé estos problemas.

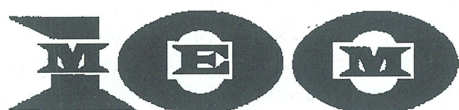
NÚRIA BONET WENCESLAO
 (publicada a La Vanguardia)

Entreabrí la puerta

Entreabrí la puerta
entré en su casa
¡Ay! La casa sin ella
que triste que estaba.
Todo estaba en orden
tal como quedará
cuando se fue ella
hace apenas nada.
Los muebles sin polvo
cerradas las ventanas
el suelo impecable
la escoba guardada.

Silencio absoluto
la luz apagada
y de todas sus cosas
no se llevó nada.
Pero estoy segura
que se fue arropada
con las prendas del cielo
que atesoran las almas.
Para el último viaje
no hace falta más nada
sin embargo, qué tristes se quedan
sin sus dueños las casas.

OBDULIA CAÑAL



MULTICENT

Objetos de regalo, Menaje, Droguería, etc.

Harmonía 5

Teléfono 93.427.82.81

PAU MARTÍNEZ FERRERO

- PSICÒLEG CLÍNIC -

Col.legiat 4921

nens - adolescents - adults

C/. Tiro 6, 9^e, 2^a (<M> Vall d'Hebron)
Tel. 93 212 80 23
08035 Barcelona

La botigueta

Llegum, bacallà
i olives

Pla de Montbau, 7
4281245

CARNICERIA

LAS MUSAS

POLLERIA

C/. MUSAS, n 1 ☎ 428 11 67
MONTBAU
(Barcelona)

Zurbarán

Àngel Marqués, 9 al 15

(Ve de la pàgina 14)

JOSEP OLIVÉ



● Edifici del carrer Zurbarán, a Montbau

JOSEP PLA DE SANS
Zurbarán, Francisco de (Fuente de Cantos, Extremadura 1598 - Madrid 1664). Pintor extremeny. Deixeble del desconegut Pedró Díaz de Villanueva. L'any 1617 apareix a Llerena, on es casà i el 1629 passà a residir a Sevilla, per raó dels encàrrecs que, des del 1626, rebia d'aquesta ciutat. El 1634 viatjà a Madrid, cridat, sembla, per Velázquez, per tal de participar en la decoració del Buen Retiro. Tornà a Sevilla i hi realitzà les seves obres més conegudes i apreciades: conjunts del monestir de Guadalupe (1638) i de la cartoixa de Jerez (1638).

Després del 1645, amb l'arribada de la segona generació, capitanejada per Murillo, la seva estima descresqué. Els seus quadres de sèrie per a exportació a Amèrica així ho acrediten. L'any 1658 era a Madrid, on s'estingué ja fins a la mort. L'art de Zurbarán parteix del naturalisme arribat d'Itàlia a la Península Ibèrica. Utilitza la llum com a element definidor dels contorns. Pictòricament limitat, la

seva "manera" sòbria, ben recolzada en el dibuix, el fa un dels pintors més atractius al gust actual. Hom no creu en una influència de Caravaggio, sinó d'un corrent viu a Sevilla des de la primèria de segle. Hom en destaca les figures aïllades tractades a la manera de natures mortes.

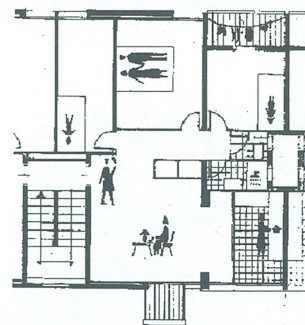
*Pintor extremeny,
el 1634 viatjà a Madrid,
cridat, sembla, per
Velázquez, per tal
de participar en la
decoració del
Buen Retiro*

Les seves composicions són hieràtiques i poc enllaçades, com si cada personatge fos una obra aïllada.

Bona mostra d'aquesta incapacitat és *La defensa de Cadis* (1684), per al Saló de Reinos del Buen Retiro (avui al Museu del Prado). De magistral, però, cal qualificar la seva *Natura morta* -única signada i datada (1633)- de l'antiga col·lecció Contini-Bonacossi (avui a la Norton Foundation de Los Angeles). La seva darrera etapa madrilenya és influïda per l'art de Murillo, de qui Zurbarán no deixà d'esser un flux imitador en el pla formal. ■

tanqui tan bé com les d'alumini i sigui menys pràctica que les correderes (a mi no m'ho sembla) aïlla millor del fred i té una bellesa que les altres no tenen.

El dibuix en planta reproduït correspon a un plànol original del projecte. S'hi veuen unes figures divertides que substitueixen els textos per indicar la funció de cada espai, amb una estètica molt de l'època, una mica ingènues, que reproduïxen fins i tot la roba estesa del safareig; l'únic espai on no hi ha figura és el wc... i el balcó. Si s'observa la distribució es poden veure les gruixudes parets de càrrega que separen les habitacions i que en l'àmbit cuinamenjador, on les parets s'interrompen, són substituïdes per dos grossos pilars també d'obra. Aquest espai és el més curiós de tot l'habitatge, doncs la separació entre cuina i menjador es fa mitjançant unes mampares molt lleugeres amb tarja superior de vidre que van a



● Dibuix en planta del plànol original de l'edifici, amb els dibuixets de persones que indiquen les funcions dels espais

trobar les de façana. De nit, des de fora, en els pisos que conserven els vidres de la tarja exterior transparents, es pot apreciar el con-junt de parets gruixudes i primes, amb un efecte molt plàstic.

En definitiva, un edifici que estèticament i constructiva encara és vigent malgrat que ja tingui trenta-set anys de vida i que no mereix que l'espai al qual dona la façana posterior -tan agradable com la davant- hagi estat sempre tan poc cuidat. ■

Imatges de la Festa Major

