

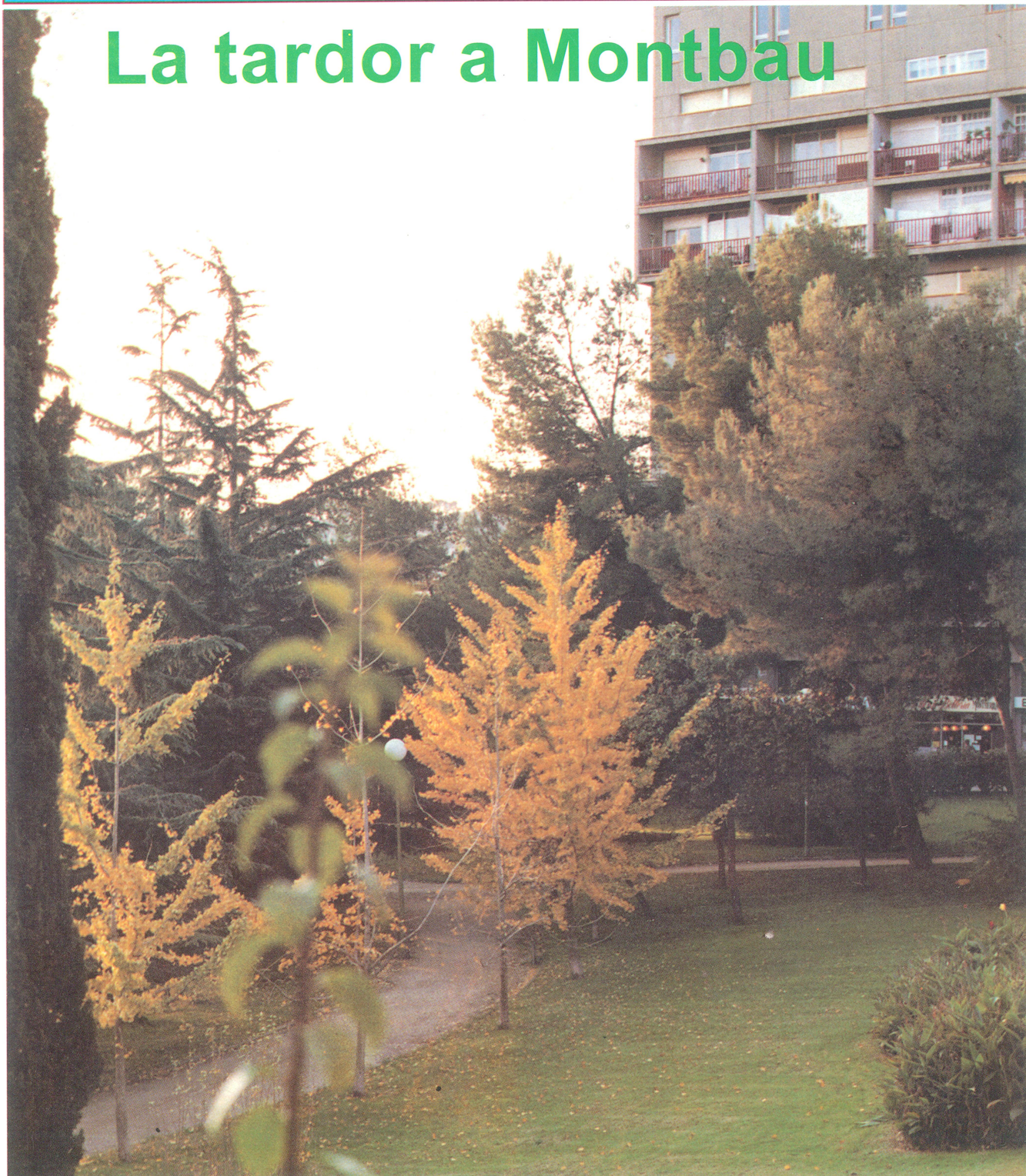
BOSSÓ

N.º 15

de l'Associació de Veïns de Montbau

Núm 15. Any 3 - Època III - Informatiu Trimestral de l'Associació de Veïns de Montbau - Desembre 1995

La tardor a Montbau



**Raó Social:**

A.V. Montbau
Roig i Soler, 31

Redacció:

Isabel Bargalló
Rosa Umbert
Montserrat Bargalló
Eva Caro
Josefina Plaza
Carles Martínez

Dipòsit Legal 44.552-1991
Imp. CARCELLER

Índex

Editorial	2
La Junta informa	3
El paviment de Montbau	5
Foto-reportatge	6
Minyons i Guies	7
El clam denuncia	8
Deforestem	11
UD Montbau	13
El sofà de Madame Racamier	14
Els carrers de Montbau	15
A la memòria de Joan Fàbrega	16

TELÈFONS D'INTERÈS

Consell. Benestar Social	425 49 44
I.B. Narcís Monturiol	428 12 50
A.V.V. Montbau	428 29 34
Biblioteca Montbau	428 39 79
Parròquia de Montbau	428 16 69
A.E.E.F.	427 82 94
C.P. Baloo	428 28 61
Tel. del carrer	900- 30 20 30
Consell del Districte	433 03 03
Guàrdia Urbana	347 91 88
Comissaria Policia	236 85 34

Editorial

L'Associació de veïns, una eina útil i necessària

L'Associació de Veïns de Montbau és una de les dues associacions de veïns més antigues de Barcelona. Va nèixer exactament l'any 1964. Si no existís, ens l'hauriem d'inventar, perquè es un instrument per defensar els interessos col·lectius de tots els veïns i veïnes del barri.

Com totes les entitats, ha tingut i té moments alts i moments baixos. Moltes persones del barri s'hi han anat succeint, dedicant-hi moltes hores de treball voluntari, amb l'única satisfacció -us sembla poc?- de col·laborar a fer sentir la veu dels veïns davant dels organismes públics per mantenir i millorar l'entorn natural i urbanístic i la vida cultural del barri.

Ara, l'Associació acaba de tancar una etapa, que ha durat poc més d'un any. S'ha produït un relleu de persones a la junta directiva, que ha servit per reforçar la idea del seu caràcter col·legiat, basat en la confiança mútua i en decisions preses democràticament.

Desitgem que la nova etapa sigui ben profitosa. ■

Ja teniu la vostra
participació de la
loteria de Nadal?

número
15541

Aquesta publicació s'edita gràcies
a la col·laboració de:



Generalitat de Catalunya
Departament de Benestar Social
Direcció General d'Acció Cívica



Aquest butlletí s'ha imprès en paper ecològic

La crisi de la junta, resolta amb una nova elecció

Els darrers mesos l'Associació ha tingut dificultats per funcionar adequadament per causa d'un desacord important dintre de la junta directiva.

15 de setembre, cessament de tota la junta directiva

El 15 de setembre es convocà una assemblea extraordinària per informar als socis sobre la situació. Set dels nou membres de la Junta presentaren el següent escrit:

"Els següents membres de la Junta: Josep Calvet i Molina, sots president i president en funcions; Àngel García Martínez, secretari; Llibert Bolós i Lecha, comptador; Llorenç Juárez Ortega, tesorero; Isabel Bargalló i Sánchez, Carles Martínez i Echalar, i Antònia Marzo i Navarro, vocals, han decidit dimetir dels seus càrrecs ateses les diferències de criteri amb el president. Aquestes diferències s'han posat de manifest a partir de diverses actuacions del president al marge de la Junta que, segons els Estatuts i el nostre concepte de l'entitat, és el màxim òrgan de govern entre les assemblees.

Per tant creiem que la millor solució a aquesta crisi és que l'Assemblea accepti el cessament de tota la Junta i acordi la convocatòria d'una nova Assemblea amb el procediment previst pels estatuts per al nomenament d'una nova Junta."

Després de diverses intervencions i aclariments fets a petició dels socis presents, i havent presentat la dimissió la totalitat de la Junta, l'Assemblea acordà acceptar el seu cessament i la convocatòria d'una nova Assemblea, fins a la qual la junta dimetida continuaria en funcions.

Cinc d'octubre, elecció d'una nova junta

Finalment, el cinc d'octubre es reuní novament l'Assemblea General, convocada per a l'elecció d'una nova junta directiva. Hi assistiren 21 socis.

En el termini de 48 hores abans de la reunió s'havien de presentar les candidatures que volien optar a l'elecció, tal com estipulen els estatuts de l'entitat. Només s'hi va presentar una, encapçalada per Josep Calvet, com a candidat a president, amb alguns membres de l'anterior junta i altres persones que no hi havien format part.

Seguint el suggeriment que alguns socis havien fet en l'assemblea anterior, la candidatura va presentar un programa o línies d'actuació:

"Treballar amb la màxima il·lusió per defensar els interessos del barri, i dels socis, a través de l'Associació. Això vol dir:

1. Mantenir la funció i les activitats que l'Associació ha estat desenvolupant des de fa anys, i que es

La nova Junta es vol basar en la mútua confiança entre els seus components i en la presa de decisions de manera col·legiada

resumeixen en:

- Representació del barri davant del Consell Municipal del Districte d'Horta-Guinardó i del Patronat del Parc Metropolità de Collserola, en relació amb qüestions com: urbanisme, obres, pavimentació, il·luminació i neteja de carrers, places i jardins, transports, medi ambient, etc.

- Organització o col·laboració a l'organització de festes tradicionals: Festa Major, Castanyada, Cagatió...

- Activitats de la vocalia de la dona: continuació dels tallers i curssets que han funcionat els darrers anys

- Edició del butlletí de l'Associació, Ressò de Montbau.

- Activitats culturals (Teatre, etc.)

2. Unes relacions més fluides de col·laboració amb totes les entitats del barri (dos dels vocals, per exemple, pertanyen també a l'Associació de Comerciants).

3. Millorar les instal·lacions del local social per augmentar la seva capacitat d'aixoplugar activitats.

4. Estimular la participació dels socis i la realització d'activitats per aprofitar les possibilitats de l'Associació i del local social.

Per aconseguir aquests objectius, la Junta es basarà, d'acord amb l'espirit i la lletra dels estatuts de l'entitat, en la mútua confiança entre els seus components i en la presa de decisions de manera col·legiada, i estarà oberta a les opinions i suggeriments que facin els socis".

Després de diverses intervencions i aclariments, es procedí a la votació, resultant aprovada la composició de la nova Junta (vegeu el requadre) amb el vot afirmatiu de tots els presents, excepte dues abstencions. ■

El nou equip

La nova junta directiva de l'Associació està formada per:

President:

Josep Calvet i Molina

Secretari:

Llibert Bolós i Lecha

Tesorero:

Llorenç Juárez i Ortega

Vocals:

Isabel Bargalló i Sánchez

Antonio-J. Escobar i Fornieles

Carles Martínez i Echalar

Antònia Marzo i Navarro

Xavier Sobregués i Carrión

Montserrat Umbert i Martínez. ■

La conservació del bosc

El mes de setembre es va detectar una acció de tala d'arbres al costat de l'escola Baloo que presentava signes alarmants, motiu pel qual l'Associació va dirigir el següent escrit al Patronat del Parc de Collserola:

"Els arbres són un emblema i un orgull per al nostre barri. Quan, malhauradament, anys enrera un incendi va cremar la muntanya fins a la carretera de l'Arrabassada, grups de voluntaris van lluitar contra el foc i van aconseguir salvar els pins que resten al darrera de l'escola Baloo. D'aleshores ençà hem patit incendis freqüents que han impedit que la muntanya recuperés el seu aspecte anterior, malgrat les repoblacions que s'han fet a la part alta. En canvi, la part baixa, més neta per la presència dels pins vells, ha pogut conservar-se pràcticament igual, permetent l'espectacle incomparable dels esquiroles saltant d'arbre en arbre sense perill.

Pensem que la conservació d'aquest patrimoni requereix l'eliminació només dels exemplars morts i les branques trencades, així com d'aquells que puguin representar un perill, i la substitució dels morts per altres de joves que assegurin la continuïtat i renovació del bosc. Un criteri que no sembla coincidir amb el de la tala abusiva que el Patronat ha iniciat.

Un cas semblant és el del carrer Ceràmica, on la proximitat dels habitatges fa imprescindible crear una àrea de seguretat i eliminar els arbres morts que representen un perill, conservant, però, l'aspecte de bosc que ha caracteritzat sempre la nostra muntanya".

El Patronat s'explica

El gerent del Patronat ha contestat, replicant que l'actuació s'ajusta als "criteris tècnics que pertoquen per millorar i garantir el futur de l'arbreda, tot i més, quan es pensa fer una repoblació de renovació". L'informe dels serveis tècnics que acompanya la carta del Patronat ve a dir que, arran de les notificacions formulades per les patrulles de la Guàrdia Urbana del districte VII referents a arbres perillosos i caiguts

al voltant de l'escola Baloo, el Servei de Medi Natural del Patronat, un cop realitzades les visites tècniques pertinents va decidir efectuar una aclarida sanitària per evitar la caiguda d'arbres que poguessin representar un perill per a les persones i dotar els restants d'un major espaiament per tal de reduir la competència per la llum i els nutrients i afavorir el seu desenvolupament i la regeneració per llavors de la pineda.

Els criteris d'actuació del Patronat són:

- Tala dels arbres morts, inclinats, puntisecs, domi-nats i aquells que degut a les nevades o altres agents atmosfèrics hagin perdut capacitat de recuperació.

- Esporga de branques seques.

Degut a la càrrega humana que suporta aquest bosc, la regeneració natural es preveu força inviable si no és en una superfície tancada físicament per impedir el pas de les persones, motiu pel qual es va pensar en una repoblació als indrets on sigui possible el desenvolupament de les joves plantes. El manteniment de les mateixes aniria a càrrec del Patronat aprofitant que ja es fa el de la zona del torrent de'n Generet i la muntanya de Montbau.

En el cas de la pineda del carrer Ceràmica la densitat és tal que la competència de nutrients i d'aigua impedeix el normal desenvolupament dels arbres, així com la regeneració natural dels mateixos per l'ombra que produeixen.

"Totes aquestes actuacions, que en un primer moment poden semblar abusives, -acaba dient l'informe- són necessàries per a l'obtenció d'un bosc sa". ■

Actuacions de Parcs i Jardins

Deixem constància de les principals actuacions de Parcs i Jardins en el nostre barri durant el primer semestre de 1995, tal com informa el mateix organisme municipal en un escrit del mes de juliol:

Carrer Harmonia. Des de Poesia fins al davant del núm.2 es va finalitzar a finals de gener els treballs de jardineria deixant un espai d'un metre perquè el Districte pogués fer la vorera (encara no acabada).

Carrer Cançó/Harmonia. Tenint en compte que és una zona de sauló no es recomana fer cap tipus de jardineria.

Talús a l'entrada del túnel sota la Ronda de Dalt. S'hi han desbrossat 3.350 m² i s'ha assumit com una zona més a conservar per aquest Institut.

Solar de les antigues pistes de Petanca del carrer Harmonia. Es va intentar

plantar arbres i davant les protestes dels veïns es va anul·lar l'esmentada plantació. No es recomana el canvi d'ubicació dels bancs. (La proposta de l'Associació és ampliar l'aparcament i plantar-hi arbres)

Jardins del carrer

Àngel Marqués. S'ha condicionat el terreny i sembrat el talús de 843 m².

Pi situat al carrer Vayreda, 24. El Districte aixecarà les lloses i Parcs i Jardins tallarà les arrels. ■

Problemes urbanístics pendents

Després de dues reunions de la vocalia d'Urbanisme, amb participació d'uns 12 socis i sòcies, l'Associació ha demanat tractar amb el Districte sobre els següents temes pendents:

- Situació de degradació de l'edifici vell de l'escola Baloo, a Arquitectura/Vayreda
- Projecte d'accessos a la Residència de la Vall d'Hebron
- Projecte d'accessos a les llars Mundet
- Projecte de prolongació de la carretera de les aigües
- Autobusos: possibilitats de prolongació de les línies 19 i 45 i nova línia 10.
- Possibilitat de soterrament de la ronda de Dalt aprofitant les obres del Metro.
- Cotxes que aparquen envaint els jardins al costat de la residència.
- Doble direcció al carrer Arquitectura A més de: voreres, enllumenat, soterrament de línies elèctriques al parc de Collserola, etc. ■

Feu suggeriments!

L'Associació està oberta a les opinions i suggeriments de tots els socis i veïns per aconseguir la millora del barri.

El paviment de Montbau i els seus enemics (I)

JOSEP OLIVÉ

Vaig començar a escriure al Ressò pensant en parlar dels edificis de Montbau, però fins ara he escrit més de l'espai públic que de les construccions, degut a que quasi cada vegada que he escrit un article hi ha hagut temes "de candent actualitat" relacionats amb l'espai públic del Barri dels quals valia la pena parlar.

En aquest moment és el paviment de les voreres el que està d'actualitat.

Està d'actualitat, sobretot i per des-

Base mal compactada

Un altre enemic comú a qualsevol paviment, és la base mal compactada. Els paviments s'esquerden (els que són de peces, salten) i s'enfonsen quan ho fa el terra on estan recolzats. Això és el que ha passat al Pla de Montbau davant dels bars dels porxos: la terra sobreposada amb els anys ha anat baixant i el paviment, es clar, també. Però si us hi fixeu bé el pobre paviment (i, encara més increïblement, el banc corregut que hi ha a sobre) s'han anat adaptant a la

manteniment de Parcs i Jardins, de tant en tant.

Aquest tampoc és un problema pròpiament del paviment ja que no està pensat per suportar pesos tan forts i puntuals i es parteix irremissiblement o s'enfonsa si té, com ja he comentat abans, un terra tou a sota. Si es vol un paviment resistent al trànsit rodat, encara que només sigui en previsió que els cotxes pugin les rodes a la vorera (qui s'ho havia de pensar a l'any 60 que el cotxe ho envairia tot), ha de ser molt més resistent i, per tant, més car.

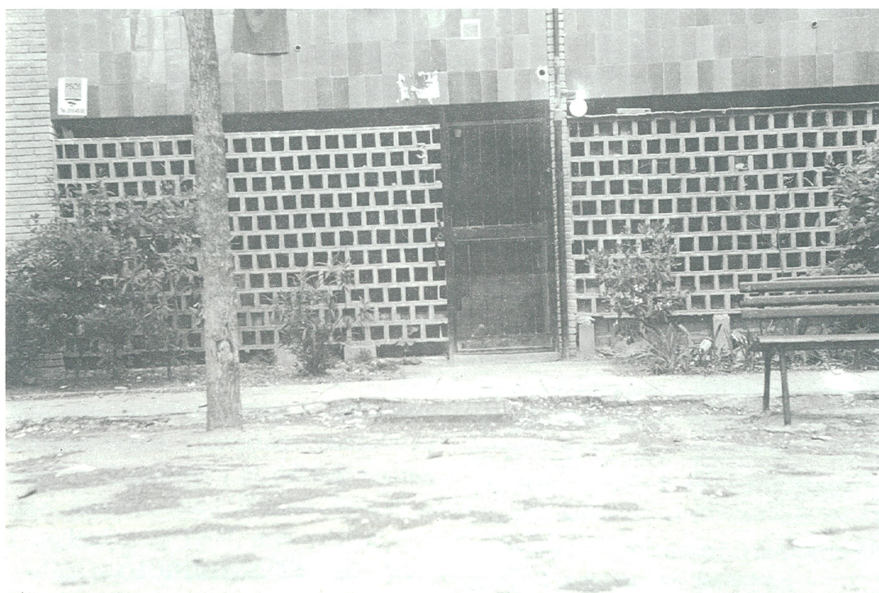
Per sort el gruix de les lloses és considerable (entre 10 i 15 cm. de mitjana) i si s'han partit moltes lloses ha sigut a causa del terreny de sota que ha cedit fent-ne molt més fàcil el trencament.

Les companyies de serveis

Per últim, uns enemics terribles del paviment són les companyies de serveis: el gas, la llum, l'enllumenat públic, l'aigua, el telèfon... Aquestes companyies, quan han de refer el paviment després d'una reparació, no tenen gens ni mica de cura en restituir el que hi havia originalment: les ones desaparegudes per sempre, el formigó sense lliscar, i a vegades amb els àrids ben visibles, les peces sense modular (al Carrer Poesia, fa pocs dies, per exemple), o amb els mòduls mal fets o torts, etc... En general les brigades de les companyies tant pròpies com subcontractades, són el més "salvatge" que hi ha a la construcció. Qui en té la culpa, però, són els qui els manen des de les companyies, ja que sovint els fan treballar amb moltes presses i amb uns marges econòmics molt justos.

Sembla mentida que aquestes companyies que, en la seva majoria són públiques o, com a mínim, són monopolis de servei públic, que paguem entre tots i que tenen sovint grans beneficis anuals, no siguin capaces (o el que és pitjor, no vulguin) tenir més cura d'una cosa tan pública com el paviment de les voreres.

I, amb 30 anys de reparacions, no sé com encara té tant bon aspecte el nostre paviment! ■



● Voreres en mal estat

gràcia, pel seu mal estat de conservació, que ha esperonat l'associació de veïns a començar una campanya per tal d'obligar l'Ajuntament a reparar-lo.

Que li passa, doncs, al paviment?

Moltes coses, sobretot els anys, i amb els anys totes les coses que solen passar als paviments.

Les arrels dels arbres

Per començar, les arrels dels arbres, que l'aixequen. Problema de difícil solució perquè tampoc no tallarem un arbre per arreglar el paviment. Es pot, però, refer de nou el paviment tallant, si es pot, l'arrel causant de l'estropell. De totes maneres, en ser un paviment de grans lloses pesades, a les arrels els ha costat molt aixecar-lo.

nova forma sense colapsar-se! Això només és explicable tenint en compte que el descens s'ha fet molt a poc a poc, durant molts anys. Aquest no és un problema pròpiament del paviment i s'arregla aixecant-lo i compactant millor les terres que hi ha a sota.

Vehicles mal aparcats

El tercer enemic, el pitjor, dels paviments de voreres són els cotxes i, encara més, els camions. Per desgràcia, en alguns carrers el paviment ha patit molt per aquest fet. Fixem-nos una altra vegada en el Pla de Montbau: el paviment del de Dalt, on aparquen cotxes i hi passen els camions de repartiment, està molt més esquerdat que el de Baix on només hi passen els camions de

El foto-reportatge



Grup de majorettes Montbau any...?



A l'arxiu de l'Associació
tenim fotos sense data.

Qui ens pot dir a qui
corresponen aquestes dues, i
de quin any són?

Miss Montbau 19...?

Els Minyons escoltes i les Guies Sant Jordi de Catalunya

JOAN MUÑOZ I DAVID ARAGÜES

L'escoltisme i el guiatge són dos moviments educatius que apleguen prop de 30 milions de joves, noies i nois, a més de 150 països. Aquest tarannà internacional, lluny d'evocar sentiments racials, partidistes o ideològics, s'esdevé desin-teressat, obert a tothom i amb una finalitat comuna: Contribuir al desenvolupament físic, intel·lectual, social i espiritual dels joves mitjançant activitats en el lleure.

És per això que es considera compromés amb la promoció i defensa dels drets humans, l'educació per la pau, protecció de l'entorn i l'adquisició d'in bagatge i estil de vida més just i solidari.

A Catalunya s'introduí als anys 20 i, sobrevisquent en el temps a actituds i posicions autoritàries, avui dia s'organitza en diversos moviments amb matisos diferencials. Minyons Escoltes i Guies Sant Jordi de Catalunya (MEiGSJ) és un d'ells.

Es defineix com una associació que té per objecte l'educació dels nois i les noies de Catalunya de cara al seu desenvolupament com a ciutadans compromesos i cristians conscients seguint el principi i el mètode escolta que originà lord Baden Powel a l'Anglaterra de 1907, però adaptat a la realitat social i nacional del nostre país. Proposa doncs tres opcions: País, Fe i Educació.

Cal subratllar que, encara que els escoltes participen activament del joc democràtic de la seva comunitat, societat i país, MEiGSJ no es considera exponent de cap partit polític.



Que cerca un ideal en la vida amb una dimensió espiritual més enllà de les realitats materials, una dimensió social adaptant-se a les condicions i necessitats locals i una dimensió personal basada en el desenvolupament de les responsabilitats.

I que motiva una educació integradora -col·laborant amb l'educació familiar i escolar- fomentant el treball en equip i el progrés individual. Realitzant-ho amb un mètode de cinc dinàmiques bàsiques que són: el treball en petits grups, el progrés personal, el compromís personal envers la Llei escolta, l'educació per l'acció i la fraternitat universal.

Els nois i noies es divideixen per branques dins de cada agrupament:

Els Castors, de 6 a 8 anys
Llops i Daines, de 8 a 11 anys
Rangers i Noies Guies, d'11 a 14 anys
Pioners i Caravel·les, de 14 a 17 anys
Trucs, de 17 a 18 anys

Es reuneixen els dissabtes i són protagonistes de la seva educació compartint experiències que els ajudin a créixer. ■

Agrupaments escoltes del districte:

Agrupament Can Baró
Francesc Alegre, 1-3, 08024

Agrupament Perot Guinarda
Av. Mare de Déu de Montserrat,
136, 08026

Agrupament Alexander Fleming
Salses, 35, 08031

Agrupament Salvador Espriu
Petarca, 52, 08031

Agrupament Prat de la Riba
P. Font d'en Fargas, 08032



"la Caixa"

CAIXA D'ESTALVIS I PENSIONS
DE BARCELONA

La desídia municipal fa perillar un edifici del barri

ISABEL BARGALLÓ

Normalment el Clam denuncia més d'una cosa, i és lògic. Aquest barri té els seus problemes i cal posar-los de manifest. Aviu, però, crec que la gravetat de la situació justifica dedicar tota la secció al lamentable estat dels edificis on durant anys va estar instal·lada l'Escola Baloo.

Tots sabeu que, per causa de manca de nens, es va tancar una de les dues escoles públiques que tenien seu a Montbau. La que va desaparèixer es deia Enric Borràs i en les seves instal·lacions s'hi va situar l'Escola Baloo.

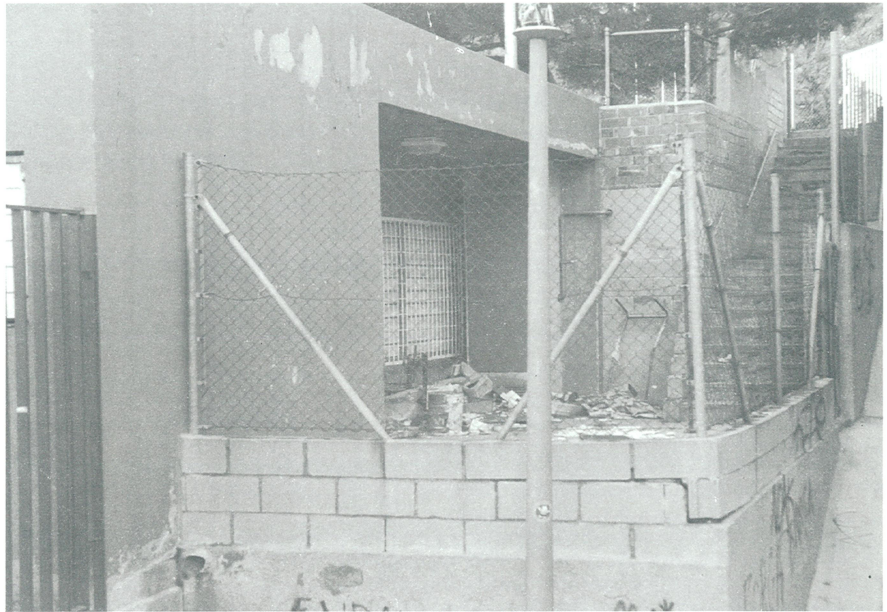
Així, un edifici públic -és de propietat municipal- va quedar buit i en condicions de ser reutilitzat per allò que es pugui considerar més oportú.

En principi, això era una bona notícia pel barri perquè un conjunt edilici de proporcions importants s'afegia als actius de Montbau.

Però, el que en principi podia semblar bo ha resultat penós. L'estat general de l'antiga Escola Baloo és deplorable. Ja no hi queden vidres a les finestres, les persianes estan trencades, els patis bruts i "l'edifici petit" ocupat per persones que l'utilitzen "d'hotel".

El problema és que quan s'hi faci alguna cosa, si algun dia se n'hi fa, ens costarà molt més que si tingues el manteniment que la propietat pública mereix.

No és el primer Ressonó on tractem aquest tema. En números anteriors ja havíem demanat a l'Ajuntament que en



faria d'aquests equipaments. A més a la redacció d'aquesta revista li consta que la junta de l'entitat ha treballat el tema a la Seu del Districte Horta-Guinardó.

De moment no sabem res de res!

Què passa? Potser el barri té més equipaments dels que li calen? L'Ajuntament de Barcelona s'ha quedat sense idees?

Per si de cas el problema fos la falta d'idees podem donar-ne alguna:

1.- **Una guarderia infantil.** El Jardí d'Infants de les Llars Mundet està de gom a gom de nens i hi ha una llista d'espera immensa.

2.- **Un hotel d'entitats.** Algunes entitats del nostre barri no tenen seu.

3.- **Traslladar-hi el gimnàs municipal de Montbau.** Allà on és no te prou lloc ni pot assolir els més mínims nivells de dignitat.

Aquestes idees no s'han d'interpretar com un projecte, si tots volem ho podrien ser, només són opinions recollides i entre treballavem per treure aquest número. Per això ens costa entendre que l'Ajuntament no pugui tirar endavant cap projecte amb tots els recursos de què disposa i que no són més que els nostres recursos.

Esperem que quan surti el proper Ressonó aquest tema ja no sigui notícia a *El Clam denuncia* i poguem parlar del nou equipament pel barri. ■

AMB LA COL-LABORACIÓ DE



CAIXA DE CATALUNYA



Collserola Serra Nostra

Deforestem!

ROSA UMBERT

Si amics, no us estranyeu pel títol. Mentre uns repoblen i uns altres lluiten contra el foc (posant en perill la seva pròpia vida per salvar els arbres), les companyies elèctriques han decidit començar a preocupar-se pels incendis que les seves línies poden provocar al bosc, i ho han fet utilitzant el mitjà més còmode que la llei els permet tallant tots els arbres situats sota els seus cables.

Legalitat i efectivitat

Que sigui legal no ho volem dubtar, ja que així ens ho han confirmat fonts del Patronat de Collserola, tot i que, de vegades, els arbres tallats no estiguin ben bé a sota les línies; que sigui efectiu ja és una altra cosa.

La desaparició dels arbres, alguns centenaris, com és el cas de la pineda de Montbau al costat del camí de Sant Cebrià, no implica en cap cas que el risc d'incendi desaparegui.

Recordem que alguns dels incendis que aquest estiu van cremar arreu de Catalunya van començar als camps de conreu, i que van ésser provocats per espurnes elèctriques.

Així doncs, de poc serveix eliminar els arbres si el sota bosc pot cremar igual en cas que els cables no estiguin en bones condicions.

Hem de pensar que si cal eliminar l'arbrat és perquè les línies són defectuoses ja que resultaria il·lògic fer-ho si no hi hagués cap perill, i si el perill existeix, què hem de fer amb els arbres que passen per damunt de l'Escola Baloo i per damunt dels garatges del carrer de la Ceràmica?

Per altra banda, les restes d'aïlladors de vidre i porcel·lana que es canvien a les torres d'alta tensió resten abandonats al bosc amb el risc que el sol de l'estiu els converteixi en el punt de començament de nous focs.

Si ho voleu comprovar solament heu de donar un tomb per darrera del Laberint.

Les deixalles de les companyies elèctriques són un perill tangible

Sabem les hectàries d'arbrat que els incendis destrueixen cada any però, quants milers d'arbres són eliminats per les línies d'alta tensió?

Una proposta

Des d'aquí vull fer una proposta: Quan una companyia de serveis mata un arbre voluntàriament o involuntària cal que n'hagi de plantar un altre i tenir-ne cura durant 10 anys. Probablement en destruirien molts menys que fins ara. ■



Acadèmia Arbiol

Domènech Muntaner, 2 - 10 - Tel. 428 39 86
08035 BARCELONA - (Montbau)

CENTRE HOMOLOGAT - CONCERTAT

· Especialitat: Administratiu FPI - FPA
Electrònica FPI

Possibilitat de continuïtat: Mòduls professionals d'administratiu, comercial, informàtica, electrònica...

Som un Centre amb un nombre d'alumnes limitat per aula, la qual cosa ens permet oferir:

Tracte personalitzat respecte a l'alumne/a i família.
Control exhaustiu d'assistència, rendiment, actitud, etc.
Pràctiques a empreses complimentant l'ensenyament.
Pràctiques amb l'ordinador des del primer curs FPI.
I fins i tot BORSA DE TREBALL.

Restaurante - Marisqueria

LUGO II Casa Ovidio

Juan de Mena, 1 - 3

Teléfono 428 02 94

BARCELONA

AUTO ESCUELA MERIDIANA

Por INAUGURACION de su nueva sección en la calle HARMONIA, 1 (A 100 mt. de salida METRO MONTBAU)

LE OFRECE OBTENER SU PERMISO DE CONDUCIR.

OFERTA PROMOCION
PRECIO CICLO COMPLETO DE ENSEÑANZA

COCHE **54.500** ptas.

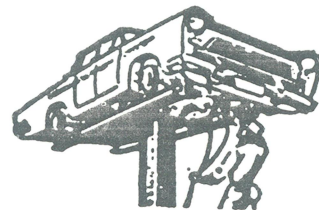
MOTO **26.500** ptas.

(IVA Y TASA TRAFICO NO INCLUIDO)

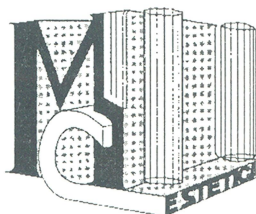
TALLERES MONTBAU

Sorolla, 14 Tienda 1.^a

Teléfono 428 42 86



REPARACION MECANICA DEL AUTOMOVIL Y SERVICIOS CON AMPLIACION DE NEUMATICOS EQUILIBRADO ELECTRONICO Y PINCHAZOS



- Masajes
- Manicura
- Pedicura
- Depilaciones
- Depilación Eléctrica
- Maquillajes
- Tratamientos faciales
- Tratamientos corporales
- Reflexoterapia podal
- Gimnasia pasiva

· HORARIO: de Martes a Viernes de 9,30 a 19,30 h.
Lunes y Sábados de 9,30 a 14,00 h.

Visitas concertadas Tel. 428 59 30

C/. Pla de Montbau, 7, Tienda 75
08035 BARCELONA

Papereria libreria

BENLLIURE

BENLLIURE, 15 - TEL. 428 21 04

LOTTO 8/49
ADON I LA GASSA

TRIO
003

LOTO EXPRESS
LIBRO DE COLORES

SUPERIO
EL DOLOR DEL MÚSCULO

- * PREMSA I REVISTES
- * PLASTIFICACIONES DE CARNETS
- * REVELATGE DE FOTOGRAFIES
- * SERVEI PÚBLIC DE FAX (ENVIAR I REBRÉ)
- * ENQUADERNACIONES DE FASCISCLES I AMB ESPIRAL

* FOTOCOPIES DE PRIMERA QUALITAT

ESPLAVADA 7 LLIBRES
IPAPERS

PLA DE MONTBAU 7 TEL 428 09 96

UD MONTBAU

Renovació total

El Montbau comença amb nova junta directiva i nou entrenador

EVA CARO

La UD Montbau ha començat la temporada amb la desil·lusió d'haver baixat a la Segona Regional, però amb l'esperança de recuperar-la l'any vinent. Per això ha fet una renovació important tant a la junta directiva com al primer equip. Així, hi ha un nou president, Joan Piqué, i un nou secretari, Llibert Bolós.

La nova junta ha portat un entrenador desconegut per la gent del barri, José Merino, però que ha treballat amb equips com els Penitents o el Dante, a les categories juvenils com amateurs. Merino ja coneixia la trajectòria del Montbau i coincideix a afirmar que no mereixia baixar a segona. "Vaig parlar amb alguns jugadors del Vallcarca i em van explicar què va passar", explica el nou entrenador. Merino opina que els jugadors han de treballar, oblidar el passat i lluitar per pujar de nou.

Respecte a l'actual temporada l'entrenador considera que és massa d'hora per arribar a cap conclusió: "Portem treballant poc temps amb els nois, a més hi ha alguns que s'han incorporat tard als entrenaments i d'altres són nous... cal tenir paciència". Considera que la pretemporada ha sigut una mica curta, tot i que es pot qualificar de positiva.



FOTO CEDIDA PER LA UD MONTBAU

● Aquest és el nou equip de la UD Montbau.

Merino es defineix com una persona que confia en la gent jove, i assegura que comptarà amb els jugadors del juvenil si continuen treballant amb força.

Aquestes no han sigut les úniques novetats en el Montbau. Han arribat tres nous jugadors per al primer equip: Alejandro Baños, José Manuel i Llorenç. A més, el

porter del juvenil, Sergio Blasco, també ha començat a entrenar amb l'amateur. José Merino està satisfet dels nous jugadors, però espera poder fitxar-ne dos més. "Interessaria tenir dos carrillers amb experiència, perquè en el primer partit de lliga va haver de jugar Sergio i la seva posició és més aviat d'interior dret". ■

Recollida de mobles i trastos vells

16

de cada mes
al costat dels contenidors
del carrer Vayreda

Recollida de vidre, paper, plàstic, metall...

Recordeu que convé no llençar a les escombraries els objectes de vidre, paper, plàstic o metall, sinó als contenidors que estan situats al carrer **Àngel Marquès** i a dos punts del carrer **Harmonia**:

Contenidors verds

vidre

Contenidors blaus

**paper
i cartró**

Contenidors grocs

**envasos de
plàstic,
llaunes,
tetrabrick**

El sofà de Madame Recamier

CONSOL TRUCHERO I COMA

Quan era joveneta als "meus Pirineus" tenia unes grans aficions literàries. Una amiga de la família, la filla de l'apotecari, plena de cultura i d'educació francòfona, em va dir:

Jo tenia 14 o 15 anys i no sabia que els homes tenien, a la França de Napoleó, amigues instruïdes i, un dia, vaig saber qui era aquesta Madame, però... deixarem la seva vida per un altre dia.

"A tu t'agradaria ser la Senyora Recamier"

Ara, ja sóc al sofà, no vaig fer literatura sinó que em vaig passar molts anys estudiant i treballant per un dia guanyar-me la vida.

Però avui, a Montbau, uns amics m'han ofert el seu sofà! Contemplo uns pins verds i respiro un aire molt fresc. Llegeixo el Resson, miro com passegen senyores, amb cabells grisos, acompanyades per uns senyors que els hi duen el cistell de la compra...

Potser algunes haurien pogut ser senyores Recamier, però ara són aquí, a Montbau, en un barri especial de Barcelona, un barri que mira al cel i a la muntanya.

-I... què pensen i volen aquestes dones i aquests homes?, unes dones i uns homes que han viscut uns rols diferents molts anys i, ara, es troben vint-i-quatre hores sota el mateix sostre.

I es queixen? i volen queixar-se realment?

Els fills són lluny, encara que venen de tant en tant, els quartos són pocs. Moltes les preguntes i les esperances petites!

Això penso, des d'un sofà taronja que he recuperat en un d'aquells dissabtes en què no escapem de l'esquizofrènia de jugar cinc dies a un paper i dos a un altre.

Ja en parlarem de tot això, si voleu i em deixeu, un altre dissabte. ■



Taller  de cuina

Ous a la Nicoise

INGREDIENTS

750 gr. de patates
5 ous
25 gr. de mantega
50 gr. de tonyina en oli
25 gr. de formatge ratllat
150 gr. de mongetes tendres
2 tomàquets petits
200 gr. de tomàquets per a salsa
Julivert
Salsa maionesa

Preparació dels ous

1.- Feu un puré amb les patates i, un cop fred, formeu quatre nius amb una mànega pastissera. Després poseu el formatge ratllat per sobre i daureu-los al forn.

2.- Ompliu el fons dels nius de patata amb la tonyina, després, a sobre, poseu una cullerada de salsa de tomàquet i, a sobre, hi poseu l'ou bullit.

3.- Cobriu aquesta preparació amb la maionesa afegint-hi una mica de tomàquet per tal de donar-li un to rosat.

La guarnició

En servir-los podeu presentar els ous alternats amb les mongetes tendres assaonades amb salsa vinagreta.

Per arrodonir la presentació del plat podeu col·locar tomàquets tallats en rodanxes i fulles de julivert al damunt dels ous. ■

■ SUGGERIMENTS

Aquest plat es pot servir tant fred com calent. En cas de servir-lo calent, t'aconsellem que passis les mongetes tendres per la paella saltejant-les amb trossos de cansalada.

El carrers de Montbau (I)

Des de Ressò, volem compartir amb tots els nostres lectors, una nova inquietud pel nostre barri. Des de fa molt de temps hem tingut la intenció de saber qui és aquell prohò que dona nom al nostre carrer, en quines circumstàncies va viure, què va fer pel nostre país, en definitiva, què ha fet per a merèixer el nom d'un carrer.

Potser són moltes les persones que mereixen un carrer per haver treballat per la cultura, pel país, per la justícia, per l'art per les ciències, però som pocs els que ens parem a pensar en les

circumstàncies que els va tocar de viure.

I és per això que comencem aquesta nova plana, esperant que perduri, amb un nou carrer "inaugurat" pels vols de propassat mes de juny. Amb el desconeixement dels nostres conveïns, un dia ens vàrem trobar amb les plaques de marbre i alguns, només aquells que de vegades mirem cap el cel, ens ho vam preguntar: ¿per què no ens havien comunicat l'existència d'aquest carrer? No només per no haver-nos assabentat del pisolabis de rigor, sinó pel fet que en aquest cas era de domini públic que a

aquest "tros" de carrer fins aleshores tothom l'havia conegut com carrer Poesia. És clar, essent un carrer sen se veïns, no hi ha cap problema a l'hora de refer les guies de la ciutat o de preguntar a un guardia urbà (cas, aquest segon, molt improbable atés que no hi ha cap representant oficial d'aquest insigne cos en el nostre barri).

Al senyor regidor del Districte dir-li, si més no, que la propera vegada que s'inauguri un carrer al nostre barri ens convidi a un pisolabis i una roda pels carrers. Potser així els ciutadans ens adonarem dels canvis que es produeixen a Montbau. ■

Carrer de Joan Sales

Sales i Vallès, Joan

(Barcelona 1912-1983)

Escriptor i editor. Llicenciat en dret.

Va participar del costat republicà a la Guerra Civil i acabà amb el grau de comandant de l'exèrcit republicà.

Va residir a París, República Dominicana, Santo Domingo, però fou a Mèxic on residí com a exiliat la major part del temps des de 1939, allí va ser on publicà juntament amb Ferran de Pol i d'altres, els *Quaderns de l'Exili* que eren uns fulls amb intenció política i edità, amb estudis i anotacions, *L'Atlàntida*, *Canigó*, *La nacionalitat catalana* i la primera edició de les *Poesies* de Màrius Torres (1947).



Des de la seva tornada a Barcelona (1948), es dedicà a tasques editorials, i així tingué cura de la publicació de les obres de Carles Cardó i de les successives edicions de la de Màrius Torres. Com a tècnic i assessor intervingué en l'edició d'obres històriques, com la *Història dels catalans*, que dirigí Ferran Soldevila. La seva principal activitat, però, es desenvolupà en l'editorial Club Editor (1955) i amb la publicació de les col·leccions *El Club dels Novel·listes* i *El Pi de les Tres Branques*.

El seu llibre de poemes *Viatge d'un moribund* (1952), veritable retrat moral i profund testimoniatge líric de l'autor, on es posa de relleu la metamorfosi política sufrida durant l'exili preludeja la temàtica

i les qualitats de la seva gran novel·la *Incerta glòria*, de la qual es publicà una primera edició molt incompleta el 1956. El 1969 és reeditada però no va ser fins el 1971 quan aparegué una edició definitiva. Èpica i dramàtica, potent d'imaginació, en aquesta obra es fa un balanç i de manera pòstuma de nou la seva experiència durant la Guerra Civil, aquesta obra ha quedat en els anals de la història amb un gran valor literari.

El 1976 publicà l'epistolari adreçat a Màrius Torres (*Cartes a Màrius Torres*) i pòstumament s'ha publicat *Contes d'ahir i d'avui* (1987), dels quals féu la tria i adaptació.

Va traduir obres de Dostoyevski, Kazantzakis, F. Mauriac i és l'autor d'una adaptació escènica del *Tirant lo Blanc*. ■

A la memòria de

Joan Fàbrega i Pastor



T'he conegut sempre igual com ara,
els cabells blancs, la bondat a la cara,
els llavis dibuixant un somriure
d'amic, company...

(D'una cançó de Raimon)