

RESSÒ

N.º 11

de l'Associació de Veïns de Montbau

Any 1 - Època III - Informatiu Trimestral de l'Associació de Veïns de Montbau - Abril 1994

Replantada 94

Aquest número de *Ressò* es complau a col·laborar en la difusió de *Montbau Solidari*, que s'inclou com a separata

SUMARI

L'associació espera
nova Junta (Editorial) **2**

Eppure si muove **3**

El Clam denuncia:
Voreres nocives
i un pas abandonat **6**

Tras la cosecha
(Conte) **9**

Els barcelonins
replanten Montbau **12**

La nostra "secre"
es casa **16**

I, com a separata,
*Montbau
Solidari*



RESSÒ

Editorial

Raó Social:A.V. Montbau
Roig i Soler, 31**Redacció:**Isabel Bargalló
Rosa Umbert
Montserrat Costa
Montserrat Bargalló
Eva Caro
Josefina Plaza
Carles Martínez**Entitats Col.laboradores:**A.E.E.F.
Centre Obert
Esplai el Drac II
Joventut Parroquial
U.D. MontbauDipòsit Legal 44.552-1991
Imp. CARCELLER**TELÈFONS D'INTERÈS**

Consell. Benestar Social	425 49 44
I.B. Narcís Monturiol	428 12 50
A.V.V. Montbau	428 29 34
Biblioteca Montbau	428 39 79
Parròquia de Montbau	428 16 69
A.E.E.F.	428 82 94
C.P. Baloo	428 28 61
Tel. del carrer	900- 30 20 30
Consell del Districte	433 03 03
Guàrdia Urbana	347 91 88
Comissaria Policia	236 85 34
U. D. Montbau	428 54 73

L'Associació espera nova Junta

El 26 d'abril està convocada l'Assemblea de l'Associació (De passada, recordeu que tots, sòcies i socis, teniu el dret de participar-hi... i un cert deure també).

Les entitats, totes, travessen etapes diferents. La nostra, sense dubte, està ben a punt de començar-ne una de nova.

L'equip actual de Junta ha complert amb escriure el seu mandat estatutari, i reclama el relleu urgent.

Vet aquí, però, que el relleu no acaba de congregar-se. Encara no han sortit candidats, i l'entitat corre el risc de paràlisi per manca de sava nova.

Aquest és el problema.

No volem creure que, entre els més de 400 socis i sòcies actuals de l'entitat --i encara diriem més: entre els milers d'habitants del barri, que poden fer-se'n socis quan vulguin-- no n'hi ha 6 o 7, o més, de disposats a dedicar-hi una mica del seu temps.

Au, va, animeu-vos d'una vegada!

LA JUNTA SORTINT ■

El Ressò el fem tots!

Fes-nos arribar els teus articles, cartes, dibuixos, fotografies, suggeriments...

El Ressò és de tots, i per això el fem tots.

Amb la col.laboració de:



Generalitat de Catalunya
Departament de Benestar Social
Direcció General d'Acció Cívica



Aquest butlletí s'ha imprès en paper ecològic

EPPURE SI MUOVE

L'any '93, un any ple d'activitats a la nostra entitat.

A la propera assemblea general la junta actual farà un balanç de les activitats del propassat any, malgrat això les volem fer paleses. Per tal de fer-vos més lleugera la lectura d'aquest apartat us oferim el següent llistat:

VOCALIA D'URBANISME

- 1.- Seguiment de les obres de l'aparcament del carrer Harmonia.
- 2.- Reclamacions diverses per l'estat de l'enllumenat públic. (Sort que el Sr. Borrell encara no havia apujat les tarifes telefòniques).
- 3.- Gestions per a obtenir la neteja de l'esplanada situada entre el carrer Ceràmica i l'Escola Baloo (antic Enric Borràs).
- 4.- Gestions per a la replantació de les zones afectades pels incendis de l'estiu.
- 5.- Seguiment de les obres de les petanques del carrer Arquitectura.
- 6.- Seguiment del FID '93.
- 7.- Reclamacions per la contaminació acústica del segon cinturó.
- 8.- Tanques carrer Arquitectura.
- 9.- Baranes Angel Marquès.
- 10.- Repintat dels passos de vianants.
- 11.- Baranes Pla de Montbau.
- 12.- Seguiment arranjamet de les

destrosses de la nevada de març.

13.- Seguiment del projecte del pla d'aparcaments de Montbau.

VOCALIA DE LA DONA

- 1.- Taller de gimnàstica.
- 2.- Taller de macramé.
- 3.- Festa de la castanyada .
- 4.- Festa del Caga Tió.

INVERSIONS I MANTENIMENT

- 1.- Arranjament de les portes dels locals nous.
- 2.- Arranjament llums local social.
- 3.- Arranjament reixes de la porta d'emergència.
- 4.- Arranjament de la porta d'entrada per facilitar-hi l'accés de minusvàlids.
- 5.- Normalització del rètol lluminós del local.
- 6.- Compra de mobiliari pel despatx.

PUBLICACIONS RESSÒ:

- Núm. 7, març '93.
 Núm. 8, juny '93.
 Núm. 9, octubre '93.
 Núm. 10, desembre '93.

TEATRE

El grup de teatre Arturo Calvo representà el dia 7 de febrer l'obra Cap

de setmana amb senyora.

El mes de maig es celebrà la 1a. trobada de teatre de Montbau.

CULTURA

Recuperació de l'arxiu històric del barri.
 Classes d'alfabetització.

ADHESIONS

Campanya de la FAVB contra la guerra dels Balcans (disortadament la guerra continua).

COORGANITZACIONS

Festa de l'avi.
 Sisè centenari de la fundació del Monestir de la Vall d'Hebron.
 Conferències.
 Festa de Sant Joan, Flama del Canigó.
 Festa Major.
 Passejades per Collserola.

COLLABORACIONS

Trobada d'esbarts.
 5 carnets de soci de la UD Montbau.
 Cessió de local i instal·lacions al grup de teatre del Casal Parroquial.
 Cessió dels locals als antics dansaires de l'AEFF pels assatjos. ■

■ LA JUNTA INFORMA

Agraïment

Agraïm a Joan Carbó, veí d'aquest barri, l'obsequi que ha fet a la nostra entitat d'un dibuix del Palau de les Heures fet, per ell mateix en el seu ordinador, que a partir d'ara presidirà el nostre despatx.

Serveis al soci

Enguany, la U.D. Montbau juga en una divisió on s'ha de pagar entrada per veure els partits.

La nostra entitat compta amb 5 carnets per als socis que desitgin se-

guir la marxa de l'equip de futbol del nostre barri.

Només cal que ens passeu a veure dilluns o dimarts de 8 a 9 del vespre i les cedirem a aquell soci que ho demani.

Us preguem que torneu els carnets al bar de l'Associació si no els heu d'utilitzar per aconseguir que hi tingui accés la major quantitat de socis possible.

Assessoria Jurídica

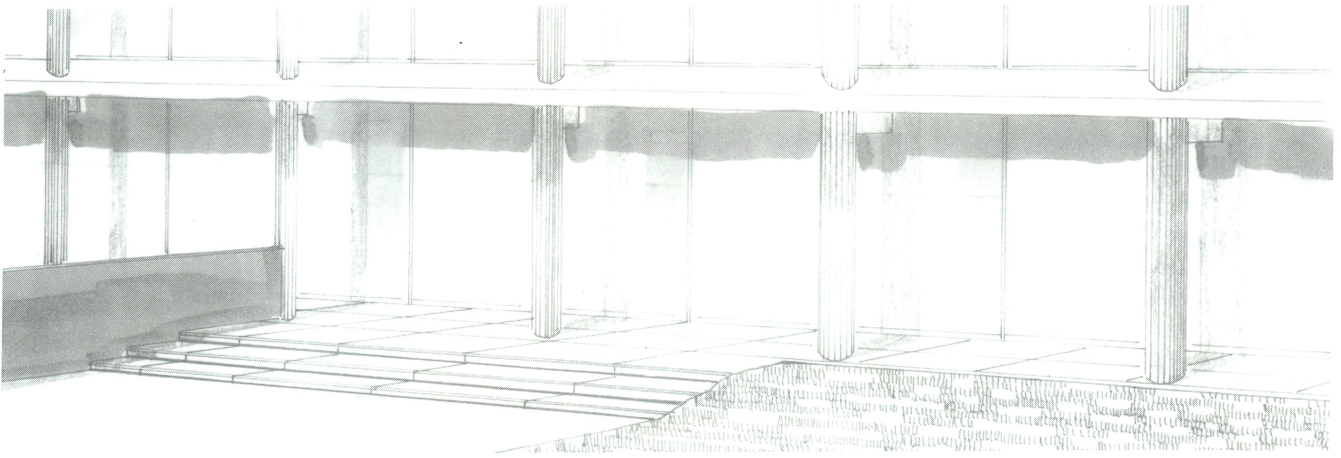
Benvolguts consocis, ens complau comunicar-vos que des del passat 24

de febrer teniu a la vostra disposició un servei d'assessoria jurídica gratuït a càrrec de César Manubens i Eva Díaz. Quan arribi el moment, també tindreu un servei d'ajut per a fer la vostra declaració de la renda a uns preus inferiors als de mercat.

Horari: Tots els dimecres de dos quarts de vuit a dos quarts de nou del vespre.

Lloc: Local Social

■ VOCALIA D'URBANISME



L'aparcament de l'Esplanada

Al Ressò d'octubre us informàrem de la possible construcció d'un pàrking a l'Esplanada. La intenció de dur a terme aquesta obra ha quedat clara a principis d'enguany. Alguns dels nostres veïns, majoritàriament habitants del Pla, s'oposen frontalment a aquest projecte i han format una comissió que ja s'ha entrevistat en diverses ocasions amb els representants municipals, ha endegat una campanya de signatures contra el pàrking, ha omplert la plaça de pancartes i es reuneix cada dia a les vuit del vespre a l'Esplanada. Els representants de l'AVV que varen assistir al darrer plenari del Districte del 17 de març volen informar de la intenció de l'Ajuntament d'endarrerir les obres com a mínim un any. Us mantindrem informats.

Contenidors per a la recollida selectiva d'escombraries

Sembla que els contenidors selectors d'escombraries han arribat al nostre barri!

Hi haurà dos punts de recollida, un al carrer Àngel Marquès i un altre al carrer Harmonia.

Sigui benvinguda aquesta iniciativa!



Obres previstes per al '94

El districte ens ha comunicat els treballs que realitzarà en el barri aquest any, a part del FID:

-Col.locació de baranes a les escales de la segona fase.

-Col.locació i manteniment de fanals als carrers del barri.

-Col.locació de 2 bancs a l'interior de la Biblioteca. (Iniciativa que els asidus hem rebut amb una gran alegria, perquè ens permetrà llegir a la fresca aquest estiu).

Ens han promès que tot plegat estarà enllestit abans del primer de juny.



"la Caixa"

CAIXA D'ESTALVIS I PENSIONS
DE BARCELONA

Renovació dels edificis del Pla de Montbau

El màxim responsable de les obres explica el seu desenvolupament

JOSEP OLIVÉ SAPERAS

Durant aquest últim any, he tingut l'oportunitat de dirigir les obres de reparació de les façanes dels dos edificis que va construir la "Cooperativa Graciense de Viviendas" a Montbau. Això m'ha permès recollir tota una sèrie d'anècdotes i records relacionats amb les edificacions i la construcció del barri. Per exemple, sembla que foren els primers blocs a construir-se al barri i que, a l'edifici del Pla de Montbau s'hi entrava des de darrera a peu pla quan estava en construcció. Aleshores el carrer Angel Marquès no existia perquè encara hi havia el torrent.

Una altra curiositat és que els plafons prefabricats els portaven des de Cerdanyola, de dos en dos en uns grans camions; o que -això ja ho sabia- les finestres no tenien, en origen, cap mena de protecció contra el sol. Cosa curiosament comuna a gairebé tots els edificis de la primera fase. Diuen que a influència dels models d'arquitectura "nòrdica" en els que s'inspiraven, però jo crec que més aviat per qüestions d'economia (les parets de 14 cm. i sense aïllament no són gens nòrdiques, que diguem, i sí econòmiques). I també per raons estètiques: en un dels blocs encara queda un habitatge gairebé en el seu estat original, sense persianes, amb les targes sense tapar i amb la primera fusteria d'acer negre que dona, en conjunt, una sensació de lleugeresa molt agradable a la façana. Si bé funcionalment no han resultat gens pràctiques no es pot negar que, formalment, eren prou atractives, qualitat també comuna a molts altres edificis del barri. Podriem esmentar els grans finestrals amb porta opaca dels balcons del "duplex" del Pla de Dalt, de les que encara se'n conserven algunes; o les vidreres de les porteries dels edificis del C. de la Pintura - de les que ja no en queda cap. Les recordo amb un plafó de fusta per als timbres, tot molt ben dissenyat. Però la finestra que més m'agrada és la de la balconera del menjador de l'edifici de totxo groc del C. Angel Marquès, de les quals

encara en queden varies. El seu conjunt de montants, balcó i finestres em recorden un quadre de Mondrian.

Amb tot això no vull dir que s'hagin de conservar com a relíquies elements constructius que, en molts casos, no funcionen o que s'han quedat desfasats en sortir al mercat solucions i materials nous més econòmics i més perfeccionats. Al contrari, penso que els edificis s'han de mantenir, reparar i, si és possible, rehabilitar. Però, quan ho



fem, pensem també que l'arquitectura que tenim a Montbau fou dissenyada per uns arquitectes que, malgrat les limitacions econòmiques, pretenien que les cases fossin molt més que quatre parets i un sostre. Hauríem de saber renovar i corregir les mancances dels nostres edificis sense que es perdés aquest esperit.

¿Què hem fet als edificis?

Hem recuperat la transparència dintre-fora que les escales tenien originalment, però amb estructura d'alumini "penjada" per fora cosa que

permet ampliar el replà, que era molt reduït, i obtenir una ventilació permanent sense haver d'obrir les finestres.

Els testers (les façanes cegues) s'han aïllat tèrmicament, per a pal·liar els problemes d'humitat causats per la seva orientació, amb un sistema que permet un acabat de qualitat, d'acord amb la resta de les façanes. Aquest sistema que no és gaire més car que les conegudes plaques ondulades de mitgera, dona millor protecció a l'aïllament i té més bon aspecte.

Les façanes llargues es van reparar i pintar, mantenint la diferenciació entre estructura i tractament amb aïllament tèrmic però qualsevol solució passava forçosament per canviar també les persianes i el pressupost que teníem no ho va permetre. Les persianes es van pintar de color blanc que, si bé es veu brut, té l'avantatge de ser repintable pels veïns sense risc de variacions en el color. L'estructura, que estava afectada per la carbonatació del formigó i posterior oxidació de les armadures, es va reparar amb morters especials i productes de protecció.

Actualment s'està construint un mur al semi-soterrani de l'edifici de Pla de Montbau perquè, quan van excavar per impermeabilitzar-lo, es van trobar que no n'hi havia, de mur, i que aquesta funció la feien unes biguetes posades de plà. Aquesta solució, bastant precària, era deguda, segurament, a la imprevisió de que el C. Angel Marquès passés per una cota molt més alta que el terreny natural i que es troessin sense pressupost per fer un mur com cal. Un cop fet el mur, s'impermeabilitzarà com estava previst. ■

Dades de l'obra:

Promotors : Comunitats de propietaris (Presidents: Ricardo Xifreu i Josep Martínez)

Arquitecte : Josep Olivé Saperas

Aparellador : Alejandro Lapuerta López

Contratista general : Jordi Ter

Contratista mur : Matias García



EL CLAM DENUNCIA

Un pas abandonat

Unes escales mecàniques avariades, brutícia i deixadesa, herència d'unes Rondes mal girbades

No cal dir que mai ens ha agradat el criteri que les institucions públiques participants en el projecte van aplicar a la construcció del II cinturó al seu pas pels nostres barris: descobert i a nivell, des que comença fins que acaba el nostre districte (Horta-Guinardó). Ara bé, hi ha dues joies que encara ens desagraden més: els ponts de Poesia i Arquitectura i "el pas soterrat" de Poesia i Harmonia. Avui però, el clam vol parlar-vos del pas Poesia-Juan de Mena. El clam pensa que no passarà a

la història com una joia de l'arquitectura catalana contemporànea. Les escales mecàniques no funcionen gairebé mai perquè el vigilant (Guàrdia Urbana) no hi és mai; els "graffitys", "pintades" en català, l'omplen i ja s'hi comença a notar algun aroma prou reconeixible.

Des de la vocalia d'urbanisme de l'Associació de Veïns de Montbau es va avisar d'aquest perill. A l'Ajuntament ens van dir: "I ara!", doncs ara...una veritable mostra de l'urbanisme! ■

Voreres nocives

L'estat de les lloses de les voreres del nostre barri deixa molt que desitjar. Baixar el carrer Poesia és una mena de prova d'obstacles que dóna com a resultat nombroses entrabancades amb tangible amenaça d'acabar a la Residència.

Molts veïns del nostre barri, després de la pinya, han rebut diagnòstics de caire negatiu:

traumatòleg, *traumas por precipitaciones no voluntarias en la acera.*

oftalmòleg, *rotura de lentes con considerable peligro de afectar el globo ocular*

psicòleg, *neurosis depresivas con síntomas de mania persecutoria al pasar por determinados parajes.* ■



AMB LA COL-LABORACIÓ DE



CAIXA DE CATALUNYA

Cal mantenir els edificis

Recomanacions generals per al manteniment i rehabilitació d'edificis

ISABEL BARGALLÓ

Montbau, tot i ser relativament jove, ja té 35 anys d'existència i això, juntament amb deficiències constructives, d'origen -algunes greus-, provoca la necessitat, urgent de vegades, de dur a terme tasques de manteniment a molts edificis del barri. Tots som conscients que l'ús, el pas del temps, la climatologia -sol i pluja-, la contaminació i altres agents malmeten gradualment els immobles i que, per tant, cal reparar desperfectes més sovint del que en un principi podria semblar. Ara bé, si els propietaris (en aquest cas la majoria de nosaltres) no tenim prou cura de l'edifici, la seva vida útil es veu dràsticament reduïda, la seva valoració econòmica disminueix substancialment i, el que és més important, l'usuari perd en qualitat de vida i en seguretat. Per aquest motiu, l'Associació de Veïns de Montbau ha trobat convenient elaborar, a través de la vocalia d'urbanisme, aquesta guia que ajudarà als veïns del barri en la tasca de mantenir casa seva en les millors condicions possibles.

Esperem que us sigui d'utilitat!

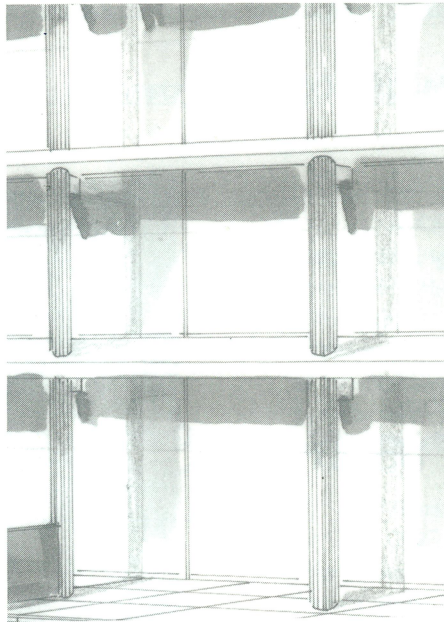
La propietat horitzontal

La majoria d'edificis de Montbau són de propietat horitzontal; això significa que els pisos, els locals o les parts d'un edifici que es puguin aprofitar independentment poden ser objecte de propietat separada, que, al mateix temps, porta inherent un dret de copropietat de la resta d'elements de l'edifici: Fonaments, patis, murs, celoberts, escales, porteries, ascensors, cobertes, canalitzacions, servituds, etc.

Les parts de copropietat NO són divisibles.

Drets dels propietaris de pisos:

Els propietaris d'un pis poden modificar elements arquitectònics, instal·lacions o serveis del seu pis sense alterar la seguretat, l'estructura o la configuració exterior de l'edifici i sense perjudicar cap altre propietari.



Obligacions de cada propietari:

Respectar les instal·lacions generals. Mantenir en bon estat el seu pis i les instal·lacions privades sense perjudicar la comunitat o als altres veïns. Permetre al seu pis reparacions de tipus general que afectin tot l'edifici. Contribuir a les despeses generals de manteniment de l'immoble.

Recomanacions

En el cas que el vostre edifici no es trobi en bones condicions de manteniment caldrà que realitzeu obres de rehabilitació, però penseu que és molt millor tenir cura continuada dels immobles per evitar despeses massa fortes d'un sol cop. Els edificis no són eternals i els elements que els componen, tampoc. Per exemple, les cobertes tenen una vida útil aproximada de 10 anys i, per tant, cal revisar el seu estat i efectuar-hi les reparacions convenients. Si no permeteu que el vostre edifici es degradi, a llarg termini disminuïreu les despeses. Aquestes reflexions també són vàlides per als vostres pisos. Abans de realitzar obres de rehabilitació cal:

- 1.- Fer un reconeixement tècnic amb el seu corresponent diagnòstic.
- 2.- Establir un programa de necessitats i fer una primera estimació econòmica.

3.- Preparar la documentació tècnica.

4.- Sol·licitar la llicència municipal d'obres

5.- Informar-se dels ajuts institucionals existents.

6.- Sol·licitar els ajuts institucionals als que es tingui dret.

7.- Establir el sistema de finançament.

8.- Contractar el constructor (consulteu els pressupostos, condicions, terminis, garanties i altres qüestions generals o particulars a més d'una empresa)

Fet això, podeu començar l'execució de l'obra. Sempre és millor que trebal·leu amb tècnics qualificats i empreses solvents (vegeu "adreces útils"). ■

Adreces útils

Oficines que informen on es tramiten els ajuts per a obres de rehabilitació.

Generalitat de Catalunya. Direcció General d'Arquitectura i Habitatge.

C/ Balmes , 236-238

Tel: 2181120

Ajuntament de Barcelona.

Oficina central: Avda. de les Drassanes, 6-8, PL. 21

Tel: 3181812

Oficina Municipal del Districte VII Horta-Guinardó

Col·legis i associacions professionals

Col·legi d'Aparelladors i Arquitectes Tècnics de Barcelona. Servei de Rehabilitació.

C/Bon Pastor, 5 3ª planta

Tel: 2098299

Fax: 2016989

Confederació Catalana de la Construcció.

Via Laietana, 28 2n.

Tel: 3106712

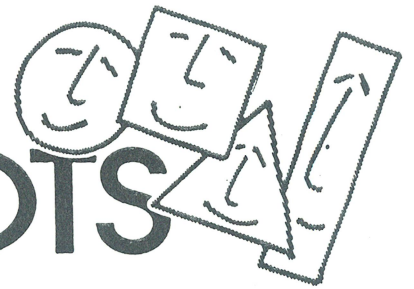
Gremi de Constructores d'obres de Barcelona i Comarca.

Gran Via de Les Corts Catalanes, 649 1er. 1a.

Tel: 3172424

Benestar Social

PERQUÈ TOTS SOM PERSONES



GENERALITAT DE CATALUNYA
Departament de Benestar Social

CATALUNYA *UN PAÍS* D'EUROPA

Montbau

Solidari



abril ■ Núm. 2 ■ Any 94 ■ trimestral ■ COORDINADORA MONTBAU SOLIDARI



CHIAPAS: ELS INDIS DIUEN PROU!

Que vénen els indis!.. ja s'ho podien veure venir els governants de Mèxic!. Com a un vell "western", l'exèrcit federal mexicà, al més pur estil del "7è de cavalleria", s'ha encarregat d'eliminar els indis chiapanecs que han gosat desenterrar la destrucció de guerra contra els poderosos del país que durant tants anys els han mantingut en l'oblit i la misèria més indignant. Aquests indis ja no porten plomes de colors ni pintures de guerra (Ben poc queda ja de la seva cultura), però defensen igualment la seva identitat, dignitat i dret a la terra. S'havien posat moltes esperances en la celebració dels 500 anys de resistència per avançar en les reivindicacions dels indis, però un any després, denuncien que continuen igual o pitjor, que la democràcia és una mentida (i més per ells) i que, per tant, són ells els únics que poden fer quelcom per lluitar pels seus drets.

A Chiapas, fa molt de temps que els indígenes han patit misèria, ignorància, oblit, menyspreu, govern repressiu, corrupció i injustícia centenària. Porten anys i anys espoliats i humiliats. L'Estat, representat per l'etern PRI, que es considera l'únic hereu de la revolució de 1910, que practica el "pucherazo" i l'amiguisme, ha protegit contínuament el poderós quan trepitja els drets del pobre. Tots els que s'hi oposen són (fins i tot físicament) eliminats.

Aquesta situació ja ha estat molts cops denunciada per les ONG's (Organitzacions no governamentals), que informaven durant anys de les contínues violacions dels drets humans de les forces de seguretat contra els membres de les comunitats indígenes i camperoles relacionades, en general, amb els conflictes de la terra a Chiapas i altres regions de Mèxic. Però és precisament en aquests moments quan menys l'interessava al govern que es fes tan evident, ja que la imatge del govern de cara al Tractat de Lliure Comerç que es vol signar amb EUA i Canadà podria veure's bastant malparada. És per això que l'acció repressiva de l'exèrcit no ha estat tant forta com de costum. Malgrat tot, els metrallaments dels transports públics i comunitats senceres sense cap distinció, la desaparició i tortura de membres d'aquestes comunitats i d'altres ciutadans que treballen pels drets humans, i l'execució de rebels sense cap judici previ, són pràctiques repressives habituals de l'exèrcit mexicà que ens recorden la política d'eliminació sistemàtica de l'indi que ha sofert la veïna Guatemala.

Segons **Samuel Ruiz**, bisbe de San Cristóbal de las Casas i considerat per molts com el successor d'en Bartolomé de las Casas per la seva defensa dels drets dels indis a Chiapas, reconeix que l'insurrecte **"prefiera morir luchando en la selva que morir de disenteria en una choza"**. Ell, com tants d'altres, ha conegut tantes històries tristes: sobretot la mort d'infants per diarrea i desnodrició, per manca d'atenció mèdica (15.000 persones l'any moren a Chiapas per causes d'aquest tipus).

Ell, que renuncia d'entrada a la violència i ha estat falsament acusat de promoure el conflicte, afirma que **"la palabra subversión ha sido entendida como la toma de conciencia del indígena de sus derechos y dignidad"**. Davant les crítiques rebudes del govern d'aplicar **"un análisis marxista de la sociedad"**, Ruiz respon contundentment: **"..si por teología de la liberación se entiende ayudar al pobre, al que sufre la injusticia, sí la practicamos. Pero no busquen conexiones políticas ni ideológicas"**.

ELS INDÍGENES: PASSAT, PRESENT I FUTUR DE LA TERRA

Els guarden sàviament la memòria evolutiva de l'home i cuiden gelosament les seves relacions amb la Mare Terra.

Els més de 250 milions d'aborígens del Món (el 4% de la població mundial) són els guardians d'amplis i fràgils ecosistemes que són vitals pel benestar del planeta. Els pobles aborígens han desenvolupat, al llarg de molts segles, un savi equilibri entre les seves necessitats i les de la natura. La noció d'ecologia, reconeguda avui com el marc del nostre desenvolupament, constitueix una part integral de gran part de les cultures aborígens. Les darreres dècades, aquests pobles han sofert les conseqüències dels aspectes més destructius del nostre desenvolupament. S'han vist apartats de les seves terres tradicionals i del seu estil de vida, se'ls ha privat dels seus recursos i forçat a encaixar en societats on se senten diferents. Han protestat i s'han resistit. Avui fan una crida per que els deixin viure al seu estil, per que se'ls concedeixi espai per viure i llibertat per fer-ho a la seva manera.

Tot el què ha guanyat la civilització moderna en coneixements, potser ho ha perdut en sagacitat i sensibilitat. Els pobles indígenes del Món preserven la nostra intuïció i experiència evolutives, que nosaltres ja hem deixat oblidades. Això planteja una lliçó crítica sobre el nostre futur. Aquests pobles seran així indispensables per intentar realitzar una transició amb èxit fins un futur més segur i ecològic al nostre estimat planeta.

I. Com viuen?

Els pobles indígenes difereixen molt en la seva organització local i religió. Malgrat tot, sembla que el Món exterior amenaça amb uniformar-los. Hi ha qui idealitza els seus valors espirituals, i d'altres veuen en ells un obstacle pel progrés. Però ells només volen la seva pròpia cultura. Si bé trobem elements diferenciats entre les diverses cultures aborígens, també són molts els valors que comparteixen.

El respecte per la Terra i la vida en ella, la relativitat de l'home com una espècie més d'entre moltes d'altres, és un tret compartit per moltes cultures.

■ LA TERRA:

"...Ser indio es algo importante y especial. Ser indio significa ser capaz de comprender y de vivir en este mundo de manera muy especial. Significa vivir con la tierra, con los animales, con los pájaros y los peces como si éstos fueran nuestros hermanos. Significa decir que la tierra es una vieja amiga y que lo fue también de tu padre, que tu pueblo la conoció siempre...Para el pueblo indio, nuestra tierra es realmente nuestra vida."

"La Tierra es el fundamento de los pueblos indígenas, es la sede de la espiritualidad, la fuente de la que manan nuestras culturas y lenguas, es nuestro historiador, conservador de todos nuestros acontecimientos y de los huesos de nuestros antepasados. La Tierra nos proporciona alimentos, medicinas, cobijo y vestimenta. Es la fuente de nuestra independencia, es nuestra Madre. No la dominamos; debemos concertarnos con ella." Indi Hawaii.

■ CONEIXEMENT DE LA NATURA:

Acumulen milenis de coneixement sobre la vida i l'adaptació a la natura:

- El coneixement i la comprensió minuciosa del comportament animal els permet d'assolir un equilibri, tant dins de la població animal com entre els humans i els animals.
- Molts pobles fan ús d'una gran varietat de cultius i de manera sorprenentment organitzada, tenint en compte els seus coneixements sobre les plantes i la fertilitat del terrenys.
- Tres quartes parts dels fàrmacs occidentals deriven de plantes medicinals de regions tribals.

■ APROFITAMENT DELS RECURSOS:

"Cuando los indios matamos carne, la comemos toda... Cuando construimos casas, cavamos hoyos pequeños. Cuando quemamos la hierba por los saltamontes, no arruinamos las cosas. Recogemos bellotas y piñas, pero no tálamos los árboles." Indi wintu.

Uns 20 milions de persones viuen com a ramaders. No gaire més de 50 societats sobreviuen encara de la caça i la recol·lecció a selves, tundres i boscos. Uns 50 milions de persones viuen de cultius rotatoris ("tala i crema"), pràctica ecològica on la densitat de població no és massa elevada.

■ LES RELACIONS SOCIALS:

la vida comunitària reflecteix les estretes relacions entre la gent en moltes cultures indígenes on, molts cops, tots mengen, dormen, parlen, es barallen, cuinen, etc, sota un mateix sostre. En molts casos el treball (la recol·lecció d'aliments, caça o pesca) requereix de la col·laboració de tota la comunitat; home i dona solen adoptar papers complementaris, i les decisions comunitàries es prenen per consens. Els vells són molt respectats per la seva saviesa acumulada i els ténen molt en compte a l'hora de prendre una decisió comunitària. La família nuclear és poc freqüent: els nens no es lliguen tant directament als seus pares sinó que ténen molts instructors.

■ EL MÓN DELS ESPERITS:

Els pobles indígenes contempen l'existència com una barreja viva d'esperits, natura i persones: Tots són la mateixa cosa. Els esperits impregnen la matèria i l'ànima. Els fenòmens naturals tenen la seva implicació dels esperits. El tractament de les malalties requereix en molts casos rituals de reconciliació amb els esperits. En moltes comunitats existeix un intermediari (anomenat "Chaman") entre el Món dels esperits i l'home per garantir l'harmonia dins la comunitat.

II.- Com els ha afectat el "progrés"?

Des de l'arribada de l'home "blanc" en els temps d'expansió colonialista, el "progrés" imposat a la força ha suposat un procés continuat de limitació i destrucció de la vida indígena: En nom de l'evolució econòmica, s'ha degradat el seu entorn, s'han vist apartats de la seva terra, i se'ls ha arraconat dins d'unes nacions de les quals ells no en volen formar part voluntàriament. Pateixen opressió i racisme, i es troben abocats a un futur sense sortida possible per recuperar els seus hàbits de vida natural.

El colonialisme europeu ha sigut un dels mecanismes més destructius de la història de l'home. Arribaren portant una civilització i una religió estranyes per imposar-les a unes milenàries societats de gran riquesa cultural i organització. El contacte va resultar traumàtic: Assassinars, esclavitud, violacions, malalties, desintegració cultural, pèrdua dels drets bàsics, i explotació continua van dessolar pràcticament els pobles indígenes: Un segle després, la població de Sudamèrica i Centreamèrica es reduïa a la cinquena part.

El colonialisme continua amb més intensitat als nostres dies: els nous colonitzadors són, actualment, Bancs, Governos, Empreses transnacionals, especuladors, etc. Entre tots conformen un cercle viciós d'interdependències del qual els més perjudicats són els indígenes.

UN CERCLE VICIÓS:

- **INVASIÓ:** Els projectes de desenvolupament en terres indígenes (explotació forestal, construcció d'embassaments, la mineria, etc) i els projectes militars arraconen cada cop més els indígenes, que lluiten per sobreviure desesperadament.
- **MALALTIES:** La grip o el xarampió, portades pel forasters són causa de moltes morts entre els indígenes.
- **VIOLENCIA:** Els indígenes ho intenten tot per mitjans legals per aturar els projectes perjudicials. La resposta dels governs ha sigut la de les armes per imposar el desenvolupament.
- **PÈRDUA DE LA LLAR:** En envair les seves terres, s'expulsen els aborígens o els desplacen a terres poc adequades.
- **RECONCENTRACIÓ ALS SUBURBIS DE LES CIUTATS:** Sense terra i mitjans de vida, poc poden fer en un medi urbà on la misèria i la desocupació es concentra cada cop més en aquests barris.
- **DISCRIMINACIÓ:** Com que pocs d'ells reuneixen les condicions exigides (molts d'ells difícilment parlen la llengua de l'Estat) no troben feina i se'ls considera poc treballadors.
- **DELICTES I PROSTITUCIÓ:** Molts cops és l'únic camí desesperat que els queda per portar menjar a casa. D'altres viuen de l'almoïna o utilitzen els seus fills per guanyar-se la vida com a venedors ambulants als carrers.
- **PÈRDUA D'IDENTITAT CULTURAL:** Els valors tradicionals i els lligams de grup s'esvaeixen; Cauen en la desorientació. Es perd el sentit de la seva vida, la seva autoestima. La frustració els porta a l'alcohol, les drogues i la desesperança.

La pobresa a Mèxic:

A les darreres dècades, Mèxic ha fet molts esforços per tal d'esdevenir un Estat Modern. Aquesta inversió en industrialització i infraestructures ha ocasionat un gran deute extern que ha deteriorat enormement l'economia mexicana: una inflació anual del 30 % empobreix cada cop més la població mentre el capital es reconcentra en molt poques mans.

Prop de 40 milions de mexicans (40% de la població) viuen en condicions de pobresa, dels quals 18 milions ho fan de forma extrema. Gairebé tots els indígenes mexicans s'indouen en aquestes xifres.

...CON EL HOMBRE

Si se tiene la oportunidad de viajar a México sería un error despreciar la riquezas arqueológicas de Palenque, Teotihuacán, Uxmal,.. o las lindas ciudades coloniales de Guanajuato, Zacatecas, Pátzcuaro, etc. Pero sería más grave aún no acercarse al pueblo mexicano, entrar en una casa y no conocer a su familia. Hoy en día, los mexicanos ya no están en territorio huichol, zapoteca u otros, sino que, amenazados y expulsados de sus tierras, viven adosados a las enormes ciudades, en inmensos criaderos de chabolismo y miseria, esclavos de su impotencia social. Resulta romántico hablar de los indigenas cuando la realidad de México es el mestizaje; entendido, no como el cruce de las razas india y blanca, sino como la mezcla de ambas cultura. El europeo está obsesionado por no alterar la cultura indígena en el contacto de ambas, pero altera el orden de los valores. ¿Qué es primero, la cultura o el hombre? El mexicano lo tiene claro. Desvaloriza su propia cultura, la sacrifica, para salvar su vida. En México la lucha por sobrevivir es pan de cada día y la cultura es una inquietud de la minoría burguesa.

Adentrarse en estos barrios marginales llenos de pobreza es introducirse directamente en el corazón humano. Porque, pérdida su identidad cultural, mantienen su entidad humana.

Tengo muy vivo el recuerdo del día que llegué al **Cerro del Cuatro** (Guadalajara, Jalisco): desde un principio, y sin conocerme, las gentes se acercaron y nos acompañaron sonrientes. El camino era pedregoso y difícil, y se respiraba un polvo muy contaminado, pero el paseo me supo a gloria. Llegados a nuestra residencia tenía mi plato de frijoles y agua de Jamaica, seguramente el regalo y consecuente ayuno de alguna madre.

No sólo en la acogida, sino en sus propias relaciones sociales, podremos aprender un verdadero sentido de comunidad, de solidaridad, de diálogo, y de tantos valores que echamos de menos: valores enterrados por la ficticia comodidad-felicidad del consumismo y sus sucedáneos, de los países que nos llamamos "ricos".

Si algún día quieros conocer México de verdad es visita obligada cualquiera de estos barrios, porque la verdadera fiesta e identidad de la humanidad está en el lugar más insospechado.

RAMIRO GIL
(Brigadista México 93')

EQUIP DE REDACCIÓ:

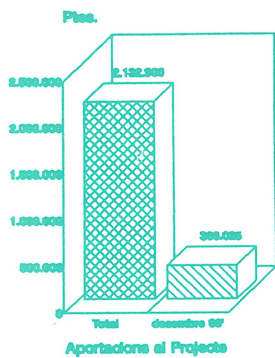
Javi Gil
Enia Portal
J.C. López
Montse Gil
Bet de Ramón
Ramiro Gil

Juventut Parroquial de Montbau.
Mímic 6. 08035 Barcelona. Tf 428.20.28

JA HAN ARRIBAT A NICARAGUA 366.025 PTES. !!

Gràcies a la solidaritat d'algunes persones, ja s'ha pogut fer arribar el primer ajut econòmic pel projecte dels consultoris de medicina natural a Nicaragua. Ho va portar personalment el 23 de desembre en Jordi Corominas, un company català que fa sis anys que treballa de mestre a la UCA (Universitat de Managua). Si bé es pot considerar un bon començament, val a dir que la resposta personal del barri no ha estat massa generosa ja que gairebé tot el suport ha sortit de les Entitats implicades directament en la coordinació.

Projecte Medicina Natural (NICARAGUA)



Volem fer una crida a la col.laboració individual: és la implicació de la gent del carrer la que veritablement dóna sentit a la solidaritat (Que quedi clar: preferim que hi hagin 100 aportacions de 500 ptes que no només una de 50.000, i és aquest el cas que s'està donant). Si us plau, el vostre suport és **IMPORTANTÍSSIM**, tant per nosaltres com per ELLS. **NO ESPEREU MÉS I... COL.LABOREU-HI !!**

També s'han rebut ja les respostes de les cartes enviades per Nadal als grups de joves i Comunitats de Base de Nicaragua: estan molt contents, agraeixen el nostre suport al seu poble, i ens comenten moltes inquietuds, experiències i altres detalls com fotos, regals, poesies, etc.. Publicarem alguna d'aquestes cartes al proper número.

A G E N D A

- **DINÀMICA-TALLER "Ecologia, pobresa i medi ambient"**. Es va desenvolupar el dissabte 12 de març al Casal Parroquial de Montbau.
- **TAULA RODONA amb la M^a López Vigil (escriptora de NICARAGUA)**. Finalment no es podrà fer: va marxar al seu país abans del que ens pensàvem.
- **SAMARRETES SOLIDARIES: "La terra que volem"**. Venda a les sortides de missa del diumenge 24 d'abril, el dia de l'avi, i a les entitats de la Coordinadora. Preu: 1.100 ptes.

COORDINADORA MONTBAU SOLIDARI

En motiu de l'interès mostrat per les associacions que s'han anat adherint al MONTBAU SOLIDARI, s'acordaren les bases d'una coordinadora de solidaritat que, sota el nom de "COORDINADORA MONTBAU SOLIDARI", aplega fins el moment a: Joventut-Casal Parroquial de Montbau, A.V.V de Montbau, A.E.E.F de Montbau, Associació de Comerciants de Montbau, Fundació Albà, Parròquia Sant Jeroni. Es concretaren tres campanyes per a aquest any:

■ CAMPANYA DE TRAMESA DE MATERIALS

Disposem d'uns 200 kgs. de material d'oficina i escolar cedits solidàriament per la Pilar Sanguino (Llibreria Papini). Un paquet ja s'ha enviat cap a Nicaragua aquest març. Durant l'estiu n'enviarem més cap a Cuba, República Dominicana i Nicaragua.

■ CAMPANYA DE GUARDIOLES A LES BOTIGUES

Es posaran unes "guardioles" en tots els establiments adherits de la Ass. de Comerciants que tindran com a fi recaptar diners pels projectes al Tercer Món. Es tracta d'aprofitar voluntàriament una part del canvi, molts cops insignificant, de moltes compres per gent que realment ho necessita ! Hi seran tot l'any..

■ CAMPANYA 0'7 % A MONTBAU

Fa uns 20 anys, els països pobres sollicitaven a la ONU el 0,7% de les riqueses generades als països rics (PIB) per intentar sortir del subdesenvolupament. D'aquest compromís assolit, l'Estat Espanyol dóna actualment només el 0,23 %. Cal dir que només un 10% de l'ajut es destina a necessitats primàries, la resta es dedica a obres públiques, carreteres, embassaments, i té clars interessos comercials dels països rics.

Només un petit percentatge d'aquest fons és gestionat per ONG's (10%), la resta ho controlen organismes de la ONU i acords bilaterals i multilaterals.

Encara pitjor: aquest fons es pot canalitzar mitjançant crèdits tous (dels que es retornen prop del 75% deixat).

Després de la vaga de fam de 30 dies d'alguns dels membres de la "Comissió 0'7% per 1994", el govern s'ha compromès en assolir-lo pel 1996 "si la situació ho permet". Aquest feble "SI" s'ha de continuar reforçant amb la pressió dels que entenem que podem ajudar el Govern a decidir **ON VOLEM QUE VAGIN A PARAR ELS NOSTRES IMPOSTOS !**

Durant l'abril sortirà al carrer la campanya de recollida de signatures pel 0,7%. **AFEGIU-VOS-HI !**

M'AGRADARIA CONTINUAR REBENT GRATUITAMENT EL "MONTBAU SOLIDARI"

La meua Adreça és: _____

El meu Nom i Cognome són: _____

ENVIAR A: CASAL PARROQUIAL. C/ MIMICA,6 08035 BCN

AJUDA A PROJECTES

1. Subscripció com a soci col.laborador:

IMPORT: 3.000 ptes.
 5.000 ptes.
 10.000 ptes.
 20.000 ptes.
 50.000 ptes.

PERIODICITAT: Mensual
 Trimestral
 Anual

2. Aportacions puntuals a la llibreta Joventut Parroquial de Montbau de "La Caixa",nº 2100-0764-32-0100368253

DOMICILIACIO BANCARIA

Els prego que, fins a nou avís, atenguin els rebuts que presentarà **MONTBAU SOLIDARI / JOVENTUT PARROQUIAL DE MONTBAU** amb càrrec a la meua llibreta-compte:

TITULAR: _____
 NOM CAIXA: _____
 ADREÇA CAIXA: _____
 Nº COMPTE: _____
 Entitat Oficina Control Nº compte

Data: _____

Signatura: _____

Aquest conte és sobre Chiapas i, més que sobre Chiapas, sobre la misèria i la vida al camp mexicà, concretament a la Mixteca poblana. L'ha escrit una mexicana, filla de catalans, però fortament arrelada a la cultura del país on va néixer. Ens ha semblat un bon moment per publicar-lo perquè a primers d'anys l'estat de Chiapas va protagonitzar una notícia important: l'aixecament contra el govern de les comunitats "indígenes", és a dir, dels chiapanecos de veritat. S'ha dit molt sobre el tema i, de vegades, sense coneixement de causa. Esperem que aquest petit relat us ajudi a entendre una mica més el greu problema d'aquesta comunitat.



A los chiapanecos, a los mexicanos.....

MIREIA VILADEVALL I GUASCH

En los pies curtidos por el sol, el frío y la tierra, se van clavando, sin compasión, los ardientes guijarros. A ella parece no importarle, sigue su camino bajo el sol implacable, rodeada de algunos nopales, unas yucas, un magüey olvidadizo y una inmensidad de blancos guijarros. Frente a ella el sol se levanta como una pared que le regresa su mirada deslumbrada; y en el cielo se adivina la sombra del zopilote que siempre la acompaña.

En su mano izquierda una vara, que aparta los secos rastrojos de viejas hierbas que inútilmente trataron de vencer a la aridez; mientras las cabras le siguen su decidido paso a golpes de cencerro.

Su mundo empieza i acaba aquí, no hay más. Ella no ha conocido otra cosa que esta vida y este desolado paisaje.

El tiempo parece no existir; el calor del ardiente sol parece dilatarse hasta que un sólo instante llena la inmensidad. Inútil es tratar de empujarlo, él es inamovible, como esta tierra.

Su pequeño cuerpo es arropado por unos sucios harapos de manta; lo único que le impide sentirse totalmente desnuda.

Heredera de algún empecinado luchador contra el mundo, vive en este paraje de inóspito, fraguando una lucha ajena y añeja, destinada al fracaso.

so.

Y mientras hace camino no se cansa de preguntarse, qué es lo que hay más allá del sol.

Su corta vida está cosida de recuerdos: unos padres y unos hermanos que marcharon lejos, y que al paso del dilatado tiempo sus imágenes van perdiendo frescura y color. La esperanza de que algún día regresen, y se la lleven, la mantiene erguida en esta dura tierra.

Los días pasan y nada cambia en su existencia, algunas cabras de menos, otras de más, y menos gente con quien compartir la soledad.

Apresura el paso, quizás en su vano intento por descubrir lo que se esconde más allá del sol.

La certeza dada por el río de que hay algo más allá acicatea la duda. El le comprobó que había salida, le habló de otros hombres y mujeres, de otros lugares, y otras vidas.

El río le calmaba la sed del alma, del cuerpo y mantenía vivas a sus cabras, ¿qué más le podía pedir?

Sus cristalinas aguas la arrullaban y acariciaban cuando la tristeza la invadía, mientras su murmullo le cantaba al oído dulces canciones.

Sus colores le hablaban de una inmensidad aún por descubrir.

El le avisaba cuando venían las lluvias, y de la dureza de la sequía, cada

recodo le hablaba de distintas experiencias. En él, ella se descubría, como cuando descubres tu rostro en un charco de agua.

Juntos compartieron sus penas y pesares. Fue él quien le habló de la agonía; fue en sus aguas, donde por primera vez vio la sombra de la muerte. En su dolorosa agonía le descubrió, en toda su intensidad, el dolor.

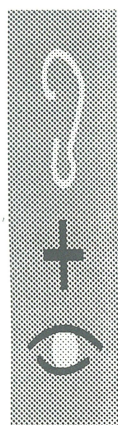
Una vez muerto el río, trató de olvidarlo, con aquella facilidad con la que había olvidado todo lo que no tenía mucho en común con ella. Pero su ausencia le dolía. El olvido con el río no funcionaba. Cuando más olvidado lo creía, algún recuerdo traicionero la atacaba por la espalda. El río se había convertido en una constante en su vida, y su vacío tan profundo que ya no le quedaba nada que la mantuviese erguida en esta tierra.

Hoy, como cada día, se levantó antes del alba, tomó la vara, sacó las cabras del corral y se puso a caminar segura y firme.

Hoy, con el machete oxidado en la mano derecha, camina decidida a cosechar lo que para ella sembraron: soledad, olvido y muerte. ■

(Publicat a *Cultural Síntesis*, Puebla, Mèxic, el 9 de gener de 1994, any 2)

APERTURA PRIMERA QUINCENA DE ABRIL.



Audiolent

Optica y
Audiometría

¡Por fin, muy cerca de Ud.!

C/ Berruguete

JUNTO AL KAMPIO.

Residencia



Montbau

Llars

Mundet

Velodrom

Ronda de Dalt

Vall
d'Ebrón

C/Berruguete



Audiolent

Kampio

Promoción de
apertura:

MONTURAS A PRECIO DE COSTE.

(Durante los dos primeros meses)

No encontrará nada igual.

Armani - Cartier - Police - Vuarnet - Ray Ban - Benetton - Yves Saint Laurent - Chanel - Indo -
Hermes - Dunhill - Du Pont - Alfa Romeo - Armani - Cartier - Police - Vuarnet - Ray Ban -
Benetton - Yves Saint Laurent - Chanel - Indo - Hermes - Dunhill - Du Pont - Alfa Romeo

■ VOCALIA DE LA DONA

Continuen les activitats. Hi han novetats però, ara a les seccions que es duen a terme cal afegir la de tall i confecció, que s'inicià el passat dimecres 8 de febrer de 2/4 de 4 a 2/4 de 8 del vespre. Cal parlar també del nou curset de català per als no-catalano parlants, que s'imparteix tots els dijous i divendres de 5 a 6 de la tarda a la Biblioteca Popular de Montbau. Apunta't!, pensa que les places són limitades.

Totes les persones que estiguin interessades en qualsevol de les activitats de la vocalia, poden adreçar-se al telèfon 4282934 els dilluns i dimarts, de 8 a 9 del vespre. S'admeten tota mena de suggeriments per tal d'ampliar l'oferta d'activitats.

Anima't i participa amb nosaltres!. No te'n penediràs i faràs moltes coneixences! T'esperem!■

RELACIÓ D'ACTIVITATS:

Gimnàstica: dimarts i dijous de 9.30 a 10.30 del matí .

Macramé: dilluns de 9.30 a 11.30 del matí.

Tall i confecció: dimecres de 4.30 a 8 del vespre.

Classes d'alfabetització: dilluns i dimecres de 5 a 7 de la tarda.

Curset per als no-catalano parlants: dijous de 5 a 7 de la tarda.

Crema de Sant Josep

Confecció de les cremes: Les cremes que es confeccionen amb rovells d'ou, sucre, llet, fécula o midó, quan es couen s'han de moure constantment per a evitar que s'enganxin a la cassola. És aconsellable retirar la crema del foc just quan arrenca el bull, i continuar remenant uns segons.

1.- Poseu els rovells d'ou a una cassola, juntament amb el sucre.

2. Barrejeu bé amb una espàtula o cullera de fusta afegint una mica de llet (prèviament perfumada amb la canyella i la llimona).

3.- Acabeu d'abocar tota la llet sense deixar de remenar.

4.- Afegiu (a la barreja de la cassola) el midó passat per un sedàs i diluït amb una mica de llet freda.

5.- Poseu la cassola al foc (sempre remenant) fins que arrenqui el bull, però sense deixar que bulli, retirant-la immediatament.

6.- Un cop s'ha retirat la cassola del foc, encara cal remoure una estona més per a desfer els grumolls que hagin pogut quedar.

7.- Aboqueu la crema en un recipient, per tal que es refredi.

Si desitgeu cremar-hi sucre pel damunt, es pot fer uns 15 minuts abans de servir-la. El procés consisteix en tirar sucre per sobre de la crema i passar-hi un ferro o planxa (especial per a aquesta tasca) escalfat al roig.■

INGREDIENTS

1/2 litre de llet
3 ó 4 ous (rovells)
125 grams de sucre
1 canó de canyella
20 grams de midó o bé
15 grams de fécula
1 pell de llimona

■ SUGGERIMENTS

Si voleu fer la crema amb fécula en comptes de midó, aleshores cal afegir-la després d'efectuar la barreja dels rovells i el sucre. Un cop ben lligats els tres elements podeu continuar tal i com indica la recepta.

CEDIB[®]

Donde encontrará todo tipo de Material eléctrico

**Vale descuento
del 20%
con la
presentación
de este
anuncio**

- Interruptores
- Baterías arranque
- Clavijas
- Cables de iluminación y conexión de todo tipo
- Teléfonos una o dos líneas, inalámbricos, centralitas
- Alargos
- Apliques
- Bases de enchufe
- Cargadores de baterías de automóvil
- Pinzas de conexión
- Fusibles
- Adaptadores

**Servicio a domicilio
gratuito**

Si no puede desplazarse, llámenos por teléfono y le llevamos a su domicilio el material que necesite

**Prolongación de Fabra y Puig, 464
(junto a P² Valldaura)**

Tel. 427 49 50 - Fax 427 34 19



Els barcelonins replanten Montbau

EVA CARO

A la vida s'ha de tenir un fill, escriure un llibre i plantar un arbre. Bé doncs, el passat nou de gener més de 400 persones van complir amb un d'aquests requisits: van plantar un arbre a la Serra de Collserola.

Amb el lema "Sóc un arbre de Nadal i també un regal per la terra" l'Ajuntament va iniciar una campanya per promoure la utilització de plantes autòctones com a arbres de Nadal, per exemple l'arboç, el lletiscle o alzina surera. A diferència dels avets, aquests arbres poden ser replantats i continuar vivint un cop passades les festes.

La campanya va acabar amb la plantada d'aquestes espècies autòctones a la zona de Montbau que va ser cremada al setembre. En aquella ocasió es van perdre 6ha., de les quals 1.2ha. eren pins pinyers plantats fa vint anys. El nou de gener, amb l'esforç de molts ciutadans de Barcelona van ser repoblades de nou.

L'emoció de plantar

L'activitat va començar de bon matí amb la preparació de les plantes i la seva distribució en zones. Els membres de l'A.V.V. de Montbau, per ser els

amfitrions, van preparar entrepans i beguda pels organitzadors de la plantada.

De mica en mica la gent arribava, alguns vestits com si d'una festa es tractés, amb faldilles, sabates de taló i abric de pells. D'altres, els més entusiastes, anaven amb xandall i bambes, una roba més còmoda per aconseguir l'objectiu: plantar l'arbre de la seva vida.

El mecanisme era senzill: escoltar les explicacions de l'encarregat de Parcs i Jardins i seguir les indicacions dels joves que assenyalaven les zones de plantada. Per si no ho tenies clar podies consultar un opuscle amb informació detallada dels passos a seguir.

*El seu objectiu:
plantar l'arbre de
la seva vida*

El més fatigós de tot era baixar a buscar l'arbre i tornar a pujar per a plantar-lo. Hi va haver gent que ho va fer més de sis vegades!! Però res com l'esforç, barrejat amb l'emoció de picar la terra, calcular la mida adient i comprovar que el teu treball dona un resultat valuós.

Passejant per la muntanya era força divertit analitzar els diferents estils de la gent. I el millor de tot, comprovar que sempre picava un i els altres el corregien i assessoraven sobre la forma, la grandària... Per un dia, els habitants de la gran ciutat treballaren la terra i s'entendrien amb un arbre de Nadal.. ■




 Les entitats parlen

 JOVENTUT
PARROQUIAL DE
MONTBAU

**L'entrenador de la UD Montbau analitza
la situació de l'equip**
A l'equip, li falta regularitat

EVA CARO

Però... què fas a casa avorrit? És que no ens coneixes? Som l'entitat de joves del barri. El nostre nom és J.P.M. El nostre local és el casal parroquial (carrer Mímica, 6). Les nostres vocalies tenen previst realitzar el trimestre vinent les següents activitats: **Ecologistes** (audiovisuals, nit d'astronomia a Collserola), **Esportives** (partits de futbol sala, torneig de tennis-taula i farem un recorregut en bicicletes per Collserola), **Musicals** (farem una guitarrada primer al casal i després sortirem pel barri), **Solidaritat** (Dinàmica: ecologia i desenvolupament, a més de coordinar el projecte "Montbau Solidari" de la coordinadora d'entitats del barri), **Animació sociocultural** (coordinació del dia de l'avi) i **Fe** (fem una missa jove el segon diumenge que cada mes). Ja ho saps, no tens cap excusa. Si estàs angoixat de fer sempre el mateix, si ja no surts de casa perquè trobes molt enriquidor veure un reality-show a la televisió o si estàs cansat de perdre el temps en els bars de sempre... vine a J.P.M. Pots trobar-nos al casal parroquial, si vols més informació truca a l'Elena (428-46-92). ■

"Ens falta regularitat i això és vital en aquesta categoria", aquesta és la raó principal que explica l'actual situació de la U.D. Montbau, segons el seu entrenador Pedro Peña.

La U.D. Montbau està a la zona baixa de la classificació del grup tercer de la Primera Regional. Si acabés la temporada en aquesta posició mantindria la categoria, però un mal resultat el faria baixar a segona o jugar la promoció.

L'entrenador lamenta que els aficionats y els propis jugadors exigeixin tant, i que no es valori que és el mateix equip que va pujar de Tercera Regional a Segona, i d'aquí a Primera: "els contraris, en canvi, no són els mateixos". Per Pedro Peña l'economia és un factor important. La U.D. Montbau està jugant contra clubs que gairebé tripliquen el seu pressupost, i paguen unes 25.000 ptes. a cada jugador. Això els motiva i en certa manera els obliga a jugar bé. Els jugadors de la U.D. Montbau, només estan obligats a fer-se socis del club, no cobren i hi juguen perquè els agrada. És per aquest motiu que intenten fer-ho millor del que poden. "Els s'hi esforcen, però hem de saber fins a on podem arribar", explica l'entrenador.

En Peña creu que l'únic

remei és "parlar-ne, escoltar tots els punts de vista i mentalitzar-nos de les nostres possibilitats"

El joc de l'equip

Com qualsevol entrenador, Pedro Peña té el seu propi esquema: tres d'avanters, quatre centrecampistes, dos marcadors i un liber. Aquest és un sistema que ha funcionat força bé a l'equip, tant a tercera regional com a primera, encara que els resultats no han acompanyat. Però la diferència està en els altres equips. Segons l'entrenador, el joc dels contraris no és superior al de la U.D. Montbau, sinó la mentalització: "tenen una mena de sisè sentit innat en un jugador", diu.

El problema de l'equip és la falta de gols: "creem oportunitats de marcar, però no les aprofitem", diu l'entrenador. De fet, la U.D. Montbau és un dels equips menys golejats del seu grup, perquè sempre perd per la mínima: 1-0 ó 2-1.

La U.D. Montbau va començar molt bé el 1994. Va guanyar el primer partit davant el Joventut Prat per 6-1 i al Viladecamps per 1-0. Els altres partits, el ha perdut o empatat de forma polèmica i de vegades no

merescuda. En el moment en què es va fer aquest article la U.D. Montbau era a la cua de la classificació amb 18 punts i 6 negatius. Els propers partits de l'equip seran decisius per acabar de definir la seva posició. Cal tenir en compte que el grup de la U.D. Montbau és un dels més igualats de la Primera Regional i en qualsevol moment es podria situar a la meitat de la classificació.

A continuació els oferim la relació dels últims partits de la U.D. Montbau:

J. Prat 1 - U.D. Montbau 6
U.D. Montbau 1 - B. Pastor 2
U.D. Montbau 1 - Viladecans 0
Sitges 2 - U.D. Montbau 1
U.D. Montbau 1 - Martorell 3
U.D. Montbau 1 - T. Baró 1
Turó 4 - U.D. Montbau 1
U.D. Montbau 1 - Vallcarca 1
Polvoritense 3 - U.D. Montbau 0
U.D. Montbau 2 - Vilafranca 0

Us recordem que els diaris esportius de Barcelona, Sport i Mundo Deportivo fan un seguiment més ampli de cada partit de la U.D. Montbau i que podeu anar a animar l'equip cada 15 dies a les Llars Mundet, els diumenges a les 12:00 del migdia. ■

ASSOCIACIÓ DE COMERCIANTS DE MONTBAU

Sembla que la iniciativa d'aquesta jove entitat del barri, de rifar diners en forma de vales per a comprar als diferents comerços de Montbau, ha estat tot un èxit.

Felicitem aquesta entitat per les bones idees, sobretot per la xocolatada d'entrega de premis! ■

La Redacció

Bústia

Per publicar cartes en aquesta secció només ens heu de fer arribar al local de l'Associació de Veïns de Montbau. La Redacció es reserva el dret de resumir els escrits que es considerin massa llargs.

El telèfon és el 428 29 34 i som al c/Roig i Soler, 31, 08035 Barcelona.

Donación y transplante de órganos

En España ya son varios los miles de personas que viven gracias a que les ha sido trasplantado un órgano vital en su cuerpo, procedente -casi siempre- de otra persona fallecida accidentalmente. Pero ello ha sido posible porque la mayoría de Hospitales del País cuenta con equipos médicos altamente cualificados para practicar las más difíciles y arriesgadas intervenciones quirúrgicas - cosa impensable hace sólo unos pocos años, hoy es pura realidad- y además con un altísimo porcentaje de éxito.

Pero, aún reconociendo la cantidad de personas que viven con un órgano donado altruísticamente, son muchísimos quienes están angustiados esperando que les llamen para efectuarles el ansiado trasplante. Hay más de 3000 enfermos de los dos riñones viviendo sujetos a una máquina que les efectúa provisionalmente las funciones del riñón. Podríamos decir de estos enfermos que están condenados a cadena perpétua mientras no sean trasplantados.

Pienso que una de las causas de que no hayan más donaciones, es la falta de información a los ciudada-

nos de la necesidad que hay de órganos para salvar vidas. Debe tenerse bien presente que el órgano se solicita precisamente cuando al donante ya no le sirve para nada, ya que este es sólo un cadáver.

En cuanto a los familiares, yo les diría que jamás podrán sentir mayor satisfacción que la que se siente cuando se piensa que gracias al haber ofrecido los órganos de un querido familiar recientemente fallecido y estos haber sido trasplantados a una o varias personas; partes de aquel ser siguen vivas en los cuerpos de otros anónimos seres que les estarán eternamente agradecidos.

Es bien conocido aquel proverbio que dice que "La caridad comienza por uno mismo". Y aunque sólo sea egoístamente, debes tener presente que las enfermedades que han atacado a otros congéneres, pueden atacarte a tí o a cualquier ser querido y entonces sentirías la angustia que se siente mientras se espera una donación y la importancia de un trasplante, que de otra manera ese órgano se pudrirá en una sepultura. Esto, a pesar de ser muy duro y no deseado, puede suceder.

Sobre la utilización de órganos para su posterior

trasplante, la Legislación Española, autoriza que sean extraídos los órganos para ser trasplantados a otras personas, a quienes fallezcan en un Hospital o sean trasladados al Centro Médico falleciendo en el mismo, siempre y cuando los familiares del fallecido no se opongan. La práctica, está demostrando que con esta Ley no se consigue lo que aspiró con su promulgación: la obtención de órganos para ser trasplantados. Ello es debido a la obstinada negativa de que así sea por parte de los familiares del difunto. Aunque algunos de estos difuntos, en vida hubiesen manifestado su deseo de ser donantes. Mi personal opinión es que este tema debería estar legislado tal como lo están las últimas voluntades en cuanto a la distribución de los bienes del testador el día en que se produzca su fallecimiento. Con la diferencia de que los órganos no son bienes materiales ni económicos, por cuya causa no se puede personalizar quién será el favorecido con la donación, y sólo optarán a recibirlos para serles trasplantados quienes lo tengan solicitado en el momento del fallecimiento del donante y cumplan con las características necesarias para que la operación y la consiguiente

adaptación ofrezca mayores garantías.

Debido a la gran necesidad que hay de obtener órganos y para dar satisfacción a los voluntarios donantes que se cumplirán sus deseos después del deceso, la Ley debería sugerir la creación de un fichero de donantes y situarlo con carácter permanente bien en el Ministerio del Interior, de Justicia, o de Sanidad, al tiempo de que en el D.N.I. se hiciese constar la palabra donante y el RH correspondiente. De esta forma, en el momento del fallecimiento de cualquier persona se conocería su deseo de ser donante o no, y se actuaría en consecuencia sin temor que los familiares se opusieran - como acostumbra a suceder ahora- y se cumpliría la voluntad del fallecido.

Sobre este tema se podría hablar mucho, pero hablar para informar y difundir la necesidad que tiene la humanidad de aprovechar los órganos vitales, de organizar tertulias y debates públicos en los medios de comunicación y sobre todo; que la gente participe de los mismos.

Recibid todos mi más atento saludo:

Francisco Cantó Ruiz
Febrero 1994

Me'n vaig!. Deixo el meu càrrec a la junta d'aquesta associació. No és perquè tingui cap problema, ni per que hi hagi cap motiu de desacord, sinó per un motiu de gran joia per a mi. EM CASO! i no puc compatibilitzar les meves noves obligacions amb les de l'entitat. Espero però que el meu lloc no restarà buit, i que algú de vosaltres a ben segur passarà a ocupar-lo

en l'assemblea amb la mateixa il·lusió i ganes de treballar per al barri que ho vaig fer jo. Vull aprofitar per agrair a totes les persones que heu estat en contacte amb mi durant aquest temps, el vostre ajut. De tots he après alguna cosa. Vull demanar també disculpes a tots els que m'han encomanat alguna gestió que no ha arribat a bon port. No sempre les coses surten com hom desitja. Desitjaria que aquest cominat no sigui un "adeu" sinó un "a reveure". Continuaré col·laborant amb el Ressò en la mida de les meves possibilitats. Així doncs, amics; a reveure.

Rosa Umbert

FARMACEUTICOS MUNDI

És una associació no governamental sense ànim de lucre (ONG), creada a València l'any 1991 per un grup de farmacèutics. Aquesta organització té com a finalitat contribuir a trobar solucions al problema sanitari mundial. Això ho fa enviant medicaments als països que ho necessiten, destruint de forma controlada aquells medicaments que d'altra forma provocarien problemes al medi ambient i ajudant a altres ONG. Ara que al nostre barri hi ha aquesta iniciativa de "Montbau Solidari", creiem que una forma fàcil,

econòmica i, sobretot, valuosa de col·laborar en aquestes qüestions és portar els medicaments sobrats a les farmàcies associades a aquesta organització, que compten amb unes urnes de dipòsit per a aquesta finalitat. Al nostre barri hi ha, que nosaltres sapiguem, una farmàcia associada:

Lda. M. R. Escribano Pascual
Harmonia 1.
Tel.: 229-65-22
08035 BARCELONA

La solidaritat és també aquest petit gest diari que no es veu però que pot ser molt útil per a d'altres persones i pel medi. Si voleu més informació sobre aquesta

ONG podeu dirigir-vos a:

Farmacéuticos Mundi
Avda. Antonio Muñoz, 26
46910-Alfafar-
VALENCIA

Isabel Bargalló

Es lloga

plaça de
pàrking per a
moto. Truqueu de
8 a 10 del vespre
al Tel. 4282616

**NÚRIA SALA
SÁNCHEZ**

S'OFEREIX A FER
DE CANGUR
TELÈFON: 428 38 70

ADVOCADA
s'ofereix per
resoldre qualsevol
problema jurídic.

Preus Econòmics.
EVA: 428 04 65

TARGETA

DISSENY GRÀFIC
TARGETES DE VISITA,
PARTICIPACIONS DE
CASAMENT, CARTELLS,
TRÍPTICS...

BALMES, 13, 2n. 1a.
MOLINS DE REI
TELÈFON: 668 15 60

- JOVES
ESCRITORS AL BARRI



Tot sobre els temparis,
darrers descobriments a
Catalunya, etc; en una gran
edició. Informa't. (Ramiro,
Tel. 428 20 28 o al Casal
Parroquial).

La nostra "secre" es casa

La Rosa Umbert, la nostra estimada secretària de l'A.V.V. deixa el seu càrrec per un motiu prou important: canvia d'estat civil. Això no seria greu si no fos perquè s'en va a viure amb la competència. La Rosa, una enamorada de la Serra de Collserola, se'n va a la vessant nord de la Serra. Les activitats socials de la Rosa a l'A.V.V. es van iniciar de molt joveneta, ja feia de Verge Maria als pastorets que es representaven al nostre barri. Esperem, però, que sigui més fidel al seu marit del que ho va estar amb els seus Sant Josep. Any rera any n'era un de diferent!.

D'aquí a la secretària de l'A.V.V. només hi ha un pas. Han estat 4 anys plens d'activitats i polèmica, durant els quals la Rosa s'ha destacat per la seva defensa aferrissada dels interessos del nostre barri i dels seus veïns, sobretot en els àmbits de l'urbanisme i l'ecologia.

La Rosa ha treballat al Ressò desde diferents angles, però caldria destacar la seva col·laboració a l'espai "Collserola Serra Nostra". Ha obert els ulls dels montbauencs a una serra que tenim molt propera, i a la ciència de la natura. Ens ha promès que continuarà escrivint a aquest espai, i coneixent-la com la coneixem, sabem que ho

acomplirà.

Arriba el moment de les felicitacions. Des de la redacció del Ressò i la junta de l'A.V.V. volem desitjar a la Rosa que no li calquin els serveis d'un advocat matrimonialista (Rosa: en cas necessari pots trucar a l'Eva per treure-li la sang al teu ex, i tot el que calgui).

Trobar una secretària com la Rosa serà una tasca impossible, tot i que posarem anuncis a La Vanguardia. Per això, ens omple de dolor la pèrdua d'una estimada companya i amiga.



QUÈ CAL FER I QUÈ NO CAL FER AL MATRIMONI:

QUÈ CAL FER:

- 1.- Cadascú s'ha de rentar els seus calçotets.
- 2.- Vigila les finances, la teva pasta és teva. (Consell legal: hi ha separació de bens però, si el marit té molta pasta, arplega el que puguis).
- 3.- S'han de tenir fills (consulteu Jordi Pujol, diu que se n'han de tenir 3 com a mínim).
- 4.- Amb tanta criatura, bolquers ecològics.

QUÈ NO CAL FER:

- 1.- És recomanable no posar banyes, en cas contrari que l'altre no s'enteri.
- 2.- No tenir ni 3 fills com a mínim. I si no, que els mantingui l'Honorable.
- 3.- No cridar el mal temps, ja vindrà sol. (Consulteu Rodríguez Picó)
- 4.- No utilitzar la violència, parlant la gent s'entén, sino sempre hi ha un bon advocat o una bona finestra.
- 5.- No perdeu les arres.