

# EL RISSÓ

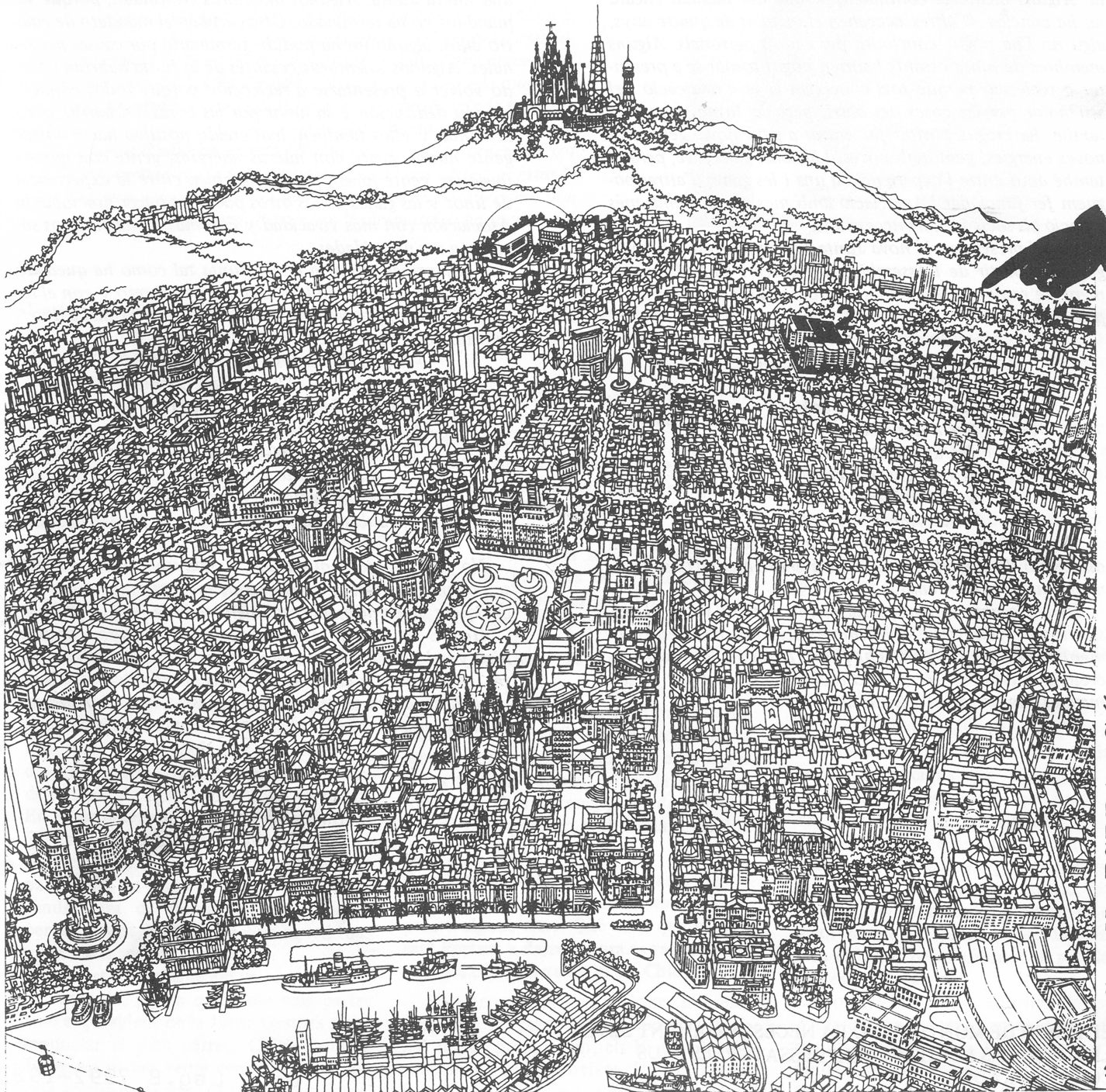
de Montbau



BUTLLETI INFORMATIU BIMESTRAL  
DE L'ASSOCIACIÓ DE VEÏNS

març-abril 1.983

9



LES MUNICIPALS

*De tant en tant es produeixen canvis en les institucions. Aquest mateix número dedica el Dossier a eleccions, a les portes de les municipals. Algú es tornarà a presentar, d'altres no, d'altres, en fi, ho faran per primera vegada. En sortirà un nou consistori municipal. Esperem, entre l'experiència dels qui seguiran i les noves energies dels qui debutaran, un govern de la ciutat més apropiat a les necessitats i a les aspiracions dels ciutadans de cada barri. També esperem, és clar, que aquest consistori que ara plega no ho faci a la francesa, deixant els embolics que tots veiem que vol deixar sense resoldre.*

*Igualment a l'Associació hi ha hagut canvis. L'Assemblea reglamentària de febrer passat ha configurat una nova Junta. Alguns membres continuen, perquè llur mandat encara no ha conclòs. D'altres acabaven el mandat de quatre anys, algú no l'ha pogut concloure per causes personals. Alguns membres de junta cesants haurien pogut tornar-se a presentar a reelecció perquè tots coneixem la seva dedicació i el seu amor per les coses del barri, però la Junta, i aquests també, ha cregut positiu fer entrar a gent nova, gent amb noves energies, gent amb noves il·lusions, gent jove, perquè també aquí entre l'experiència d'uns i les ganes d'altres poguem fer funcionar l'Associació amb més vivesa i amb més atenció als socis i a llurs necessitats.*

*Ara aquí presentem la nova Junta tal com ha quedat configurada a partir de l'Assemblea de febrer i amb el repartiment de responsabilitats que la pròpia Junta ha determinat posteriorment:*

Albert Bastardes	president
Anastasi González	vicepresident
Rafel Sánchez	secretari
José Ignacio Jular	tesorerer
Berta Andrés	vocal
Xavier Pardo	vocal
Gregori Santos	vocal
Salvador Sulé	vocal
Bernat Xancó	vocal

*No cal dir què tots i cada un d'aquets socis es posen a la disposició de tots els altres, per a atendre qualsevol suggeriment, que serà ben rebut.*

*Hem d'acabar agraint públicament, com ho va fer el president en l'Assemblea, als membres cessants, molt especialment al fins ara vicepresident Pedro León i a la fins ara secretària Mercè Mestre, la dedicació que durant tot el seu mandat han presat a l'Associació.*

*Periódicamente se producen cambios en las instituciones. Este mismo número dedica el Dossier a las elecciones municipales. Algunos volverán a presentarse, otros no, otros, en cambio, lo harán por primera vez. Saldrá un nuevo consistorio municipal. Esperamos que entre la experiencia de los que sigan y las nuevas energías de los que debuten, un gobierno de la ciudad más próximo a las necesidades y a las aspiraciones de los ciudadanos de cada barrio. También esperamos que este consistorio que ahora termina no lo haga a la francesa, dejando los lios que todos vemos que quiere dejar sin resolver.*

*Igualmente en la Asociación ha habido cambios. La Asamblea reglamentaria del pasado febrero ha configurado una nueva Junta. Algunos miembros continúan, porque su mandato no ha terminado. Otros acaban el mandato de cuatro años, alguno no ha podido terminarlo por causas personales. Algunos miembros cesantes de la Junta habrían podido volver a presentarse a reelección porque todos conocemos su dedicación y su amor por las cosas del barrio, pero la Junta, y ellos también, han creído positivo hacer entrar gente nueva, gente con nuevas energías, gente con nuevas ilusiones, gente joven, porque también entre la experiencia de unos y las ganas de los otros podemos hacer funcionar la Asociación con más vivacidad y con más atención a los socios y a sus necesidades.*

*Aquí presentamos la nueva Junta tal como ha quedado configurada a partir de la Asamblea de febrero y con el reparto de las responsabilidades que la propia Junta ha determinado posteriormente:*

Albert Bastardes	presidente
Anastasi González	vicepresidente
Rafael Sánchez	secretario
José Ignacio Jular	tesorero
Berta Andrés	vocal
Xavier Pardo	vocal
Gregori Santos	vocal
Salvador Sulé	vocal
Bernat Xancó	vocal

*No hay que decir que todos y cada uno de estos socios se ponen a la disposición de todos los demás, para atender cualquier sugerencia, que será bien recibida.*

*Hemos de acabar agradeciendo públicamente, como lo hizo ya el presidente en la Asamblea, a los miembros cesantes, especialmente al hasta ahora vicepresidente Pedro León y a la hasta ahora secretaria Mercè Mestre, la dedicación que durante todo su mandato han prestado a la Asociación.*

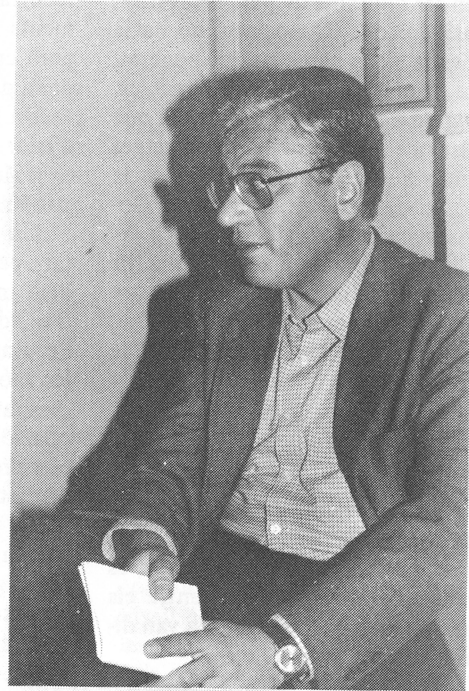
ENTREVISTA A EN RAMON BATLLE

*Ens trobem en la tercera etapa que a passat l'Associació. Va ser un període molt dinàmic, en el que es va produir el gran canvi que ha sofert aquesta Entitat. Existia una gran proliferació de partits polítics que treballaven en l'Associació de Veïns com a mitjà per aconseguir un lloc d'acció i consolidar-se en la seva activitat política. Aquesta situació era comprensible donat el moment que vivia tot el país, estàvem en el 1977.*

*El 27 de juny d'aquest any, va ser aprovada per l'Assemblea, convocada per la junta gestora, l'única candidatura que es va presentar; la formava un grup de persones amb una gran il·lusió per afrontar qualsevol problema que es presentés. Aquesta eufòria del començament, va desaparèixer, i és per això que l'abril de 1980, el president i alguns membres de la Junta presenten la seva dimissió.*

*Aquest període de gairabé tres anys, és sens dubte, una etapa molt interessant en la vida d'aquesta Associació, és en ella que es va formar una gran oposició al II Cinturó, s'aconsegueix la biblioteca, el poliesportiu y el nous locals.*

*El president d'aquesta etapa es Ramón Batlle, que primer que tot ens puntualitza la poca importància del seu càrrec, al estar la junta formada per persones que treballaven en vocalies amb una plena autonomia. Però, com li vàrem dir, li ha tocat a ell.*



**Vosté pertanyia a la Junta gestora que va presidir el Sr. Chic. Participava anteriorment en l'Associació de Veïns? Quin va ser el seu primer contacte?**

— Fa quinze anys, quan vaig venir a viure al barri, vaig fer tres o quatre visites a l'Associació, perquè m'interessava la seva vida i funcionament, i no em va agradar res del que vaig veure, però també em vaig adonar comte de que no era el moment oportú per a fer una batalla frontal a aquelles persones.

El primer contacte seriós, va ser el 1976 amb la candidatura de Renovació Democràtica, però degut a motius de treball, no hi vaig participar gaire. Vaig començar a prendre part activa a rel de les últimes assemblees presidides pel Sr. Caro, quan la vida de l'Associació començava la crisi més forta. Tenia molt clar que no estava d'acord amb la línia que portava el president i algun altre membre de la Junta. En l'assemblea en que es va fer dimitir al Sr. Caro es va formar la Junta Gestora de la que jo era membre, però paralelment participava en les reunions amb gent de la candidatura de Renovació Democràtica per a canviar la línia que fins aquell moment havia seguit l'Associació.

Aquest paralelisme em va provocar certa angunia, per la qual cosa vaig parlar amb el president de la Junta Gestora per a renunciar al meu càrrec. Chic i tota la Junta no hi van veure cap inconvenient i vaig seguir participant en ambdues coses.

**Ens podria explicar perquè es va presentar com a president en un moment tan conflictiu?**

— En certa manera m'obligaren. La candidatura que formàvem tenia clara la forma d'actuar i les directrius a seguir. Es van anar cobrint els càrrecs de les vocalies, però no la presidència. Jo crec que en el nombrós grup de persones que érem, hi havia gent molt preparada, però es fixaren en mi, tal volta per ser independent, ja que moltes persones de la candidatura, perteneixien a partits polítics tant parlamentaris, com extraparlamentaris.

**Com es va formar la Junta?**

— La Junta es va formar amb les persones que participaven en les reunions que he mencionat abans. El nostre problema va ser presentar una candidatura amb noms per a tots els càrrecs, doncs la gent que formàvem el grup tenia ganes de treballar i participar, però no ambicionava un lloc dins de la Junta.

**En el moment de la presentació de les candidatures, además de la seva, se'n esperava alguna altre. Què creu que va passar? Portar a darrera hora es van tirar enrera, tal com ens va dir el Sr. Chic?**

— Jo crec que existien persones interessades, però les raons per les que elles al final no es presentaren, els hi haurieu de preguntar a elles mateixes. Un puc dir en la gestora, el Sr. García estava en la meva

mateixa situació de paralelisme (pertanyer a la gestora i a una possible candidatura), en el seu cas crec que les persones que el recolzaven van desistir a l'últim moment.

El Sr. Caro no va desestimar en cap moment de renunciar al seu càrrec, i el Sr. Higinio Juan va acceptar al final la línia de la nostra candidatura.

De totes maneres no hi havia res clar, pel qual cosa en l'assemblea es va insistir fins a l'últim moment, en l'existència d'alguna altre candidatura.

**La seva etapa va ser una verdadera ruptura amb les anteriors presidències. Quina era la línia de funcionament que pretenia per a l'Associació?**

— Després d'un acord de junta, es va publicar un full informatiu, que recollia totes les aspiracions que preteníem, dins d'una línia d'Associació i que varen marcar l'actuació de la nostra junta.

l'Associació de Veïns havia de ser:

*Pluralista i Unitària:* no podien haver-hi limitacions de cap tipus, ni polític, ni religiós... hi cabien totes les persones de qualsevol ideologia, sempre que unissin els seus esforços per a afrontar els problemes que es plantejessin.

*Democràtica:* totes equelles persones d'una o altra manera, teníem aquesta forma ideològica o filosòfica de pensar. Enteníem per democràtica, que les juntes fossin les representants del sentir de l'As-

semblea, i es limitessin a cumplir els acords que es prenen en ella. L'Assemblea era la soberana.

*Independet dels partits polítics:* no volíem dir que els membres de l'Associació no podien ser militants de partits polítics, però pensàvem que l'Associació no havia d'estar lligada a cap partit polític concret, hi cabien totes les ideologies possibles.

*Autònoma de l'administració:* creiem que les associacions no havien de ser corretges de transmissió del Ajuntament, ni de la Diputació, ni de la Generalitat, ni del Govern. L'Associació havia de ser crítica davant de l'administració, així no volia dir estar en contra d'ella, sino aplaudir el que estava bé, i lluitar per el que no estava bé, però sens tenir cap tipus de dependència de l'administració.

**Voliem recordar que encara avui en dia, en els nostres estatuts figura que a la Junta hi ha d'haver-hi dos membres de la falange. Per el que veiem, sembla que la situació era la propicia per a poder treballar, però a mesura que va passar el temps, es va produir un desencantament entre els socis, i alguns membres de la junta van dimidir. Quin va ser el motiu?**

— En un bon començament les Associacions de Veïns, serviren com a plataforma d'actuació dels partits polítics; en una segona etapa, quan aquests tenen càrrecs més o menys importants dins d'administració, les Associacions de Veïns perden la seva importància. Fins i tot jo us diria que existeix voluntat política de que els militants les deixin, encara que no crec que cap partit polític ho accepti, ells ho justifiquen dient que els militants es necessitin per a ocupar els càrrecs, i ajudar a tot l'aparell polític.

Aquí faria una crítica molt forta als partits polítics, ja que un cop entren en l'administració, els molesten les Associacions de Veïns.

**Quins foren els principals objectius aconseguits en la seva etapa de presidència?**

— Una de les coses més fàcils de mencionar com a èxit, és la biblioteca, ja que el pas del temps ens ha demostrat que funciona. Un altre va ser el poliesportiu, encara que en aquest cas, per diferents problemes, (falta de vestuaris, dutxes, desaigues...), no funciona com desitjariem i és una llàstima. En el moment de la seva construcció sorgiren una sèrie de problemes econòmics, ja que l'empresa demanava per a costos financers, una quantitat que oscilava entre el 30 i el 50 per cent sobre el valor real de l'obra. Donat que l'Ajuntament no va pagar, l'Associació es va comprometre a que en un termini de 90 dies aconseguiria els diners. La quantitat vas ser avançada per alguns veïns de Montbau, mercès als que avui tenim poliesportiu. Aquest es un detall que molta

gent no coneix.

Us repeteixo que és una llàstima, que així com la biblioteca ha funcionat, el poliesportiu ho hi faci, a causa de que el Districte no ha sapigut canalitzar, potenciar i recolzar aquesta empresa. En aquests moments es troba en una situació crítica, però crec que l'Associació està gestionant per a paliar el problema.

Un altre aspecte que m'agradaria assenyalar, és el problema intern que ha sofert Montbau, amb l'ampliació del Institut Narcís Monturiol.

Un grup de veïns es consideraven afectats per l'ampliació (els hi treia sol, perdien intimitat...), al ser un problema intern, de casa, va ser molt més complicat. Per una banda les protestes dels veïns per les molesties ocasionades, per altra la necessitat de places escolars. El final, l'ampliació s'ha realitzat, uns veïns ho han comprés, i els altres es segueixen sentit afectats.

Jo faria una queixa al Institut, per la manca de solidaritat amb els veïns de Montbau, en el moment de valorar les prioritats de matriculació, ja que hi ha un àrea molt extensa en concepte de proximitat, i Montbau no té cap avantatge.

**Tots els veïns de Montbau, sofrim les molesties ocasionades per les obres del segon cinturó, va ser en la seva etapa quan es van començar, amb les protestes consegüents per part de tots els barris implicats. Van influir les protestes en la realització del projecte, o és el mateix que al començament?**

— Per a tractar el problema, es va formar una coordinadora de tots els barris afectats. Les nombroses reunions de la coordinadora, els actes reivindicatius, les publicacions i moltes altres gestions, van contribuir en part, a que les obres que estaven programades, es paralitzassin. L'actual projecte és lleugerament diferent al inicial, ara, esperem, ja no serà una simple autopista, sino una via amb accessos i semàfors per a poder comunicar els diferents barris.

**Va influir en la vida de l'Associació, l'adquisició dels nous locals? es feren més activitats? nosaltres creiem que molta gent del barri, avui en dia, encara no els coneix.**

— Aquests locals van arribar a l'Associació de forma casual, el Patronat Municipal de l'Habitatge ens els va oferir. Quan ens els cediren, no estaven en condicions de poder ser utilitzats, i l'Associació va haver de fer una sèrie de millores i obres que foren subvencionades en part pels veïns, mercès a unes campanyes que es feren pel barri. Crec que aquests locals han estat gairabé sempre infrautilitzats, molta gent, tal com dieu, encara no els coneix, però de tant en tant, s'hi fan activitats de no massa transcendència. Va ser una bona

operació l'adquisició dels locals, però no hem trobat la maneral real d'utilitzar-los. M'agradaria explicar, que dins de la polèmica dels locals hi va haver un problema que encara avui em dol. La vocalia de jubilats en volia un per a ús exclusiu. Jo crec que va haver-hi un mal entès, ja que aquests locals no poden ser cedits en exclusivitat a cap grup, el contracte amb el Patronat ho deia així. Ademés el nostre criteri també era que els espais havien de ser compartits.

La vocalia de jubilats no va acabar d'entendre tots aquests arguments, vàrem tenir alguns petits enfrontaments amb persones que apreciava i aprecio. Jo personalment, crec que si s'hagués arribat a un acord amb la vocalia, mai s'hauria donat el cas d'haver de compartir el local, ja que fins ara ha sigut poca la seva utilització.

**Pensem que una de les principals tasques de l'Associació, era la renovació dels estatuts. Què va passar que segueixen sent els mateixos?**

— La Junta des de sempre tenia en projecte el renovar-los, però la tasca del moment impedia una dedicació. Segueixo pensant en la necessitat d'aquesta renovació i estaria disposat a col·laborar-hi.

Aquesta podria ser una crida per a que les persones interessades en el canvi dels estatuts de l'Associació, es possessin a la tasca.

**En la seva etapa, va augmentar a 50 ptes. la quota de soci. Era necessari aquest augment per aconseguir les aspiracions de l'associació?**

— Incrementar quotes sempre es un drama. Considero que es van augmentar bastant, però va ser un acord d'Assemblea a proposta de la junta. En aquesta assem-

blea, es va demostrar molt clarament que des de l'any en que es posà la quota a 25 ptes., el IPC s'havia incrementat molt més que la quantitat que nosaltres augmentàvem. Haig de remarcar que als jubilats que volien, se'ls hi va mantenir la quota.

**Hi havia problemes econòmics dins de l'Associació?**

— Jo diria que cap Associació de Veïns ha tingut una economia important, ni ara, ni abans, ni en el futur. Penso que els fons econòmics d'una Associació, únicament han de ser utilitzats per a cobrir les despeses de les activitats del moment, no per a produir grans capitals.

**Als tres anys, i sense motiu aparent, va dimidir. Perquè d'aquesta decisió?**

— Considerava que havia cobert una etapa en la qual havia canviat l'aire de l'Associació, i que era el moment de que hi entrés alguna altra persona, crec que el dinamisme és bo. I per a que negar-ho, tant alguns membres de la junta com jo, vàrem sofrir un gran desgast.

**Com es cobrien els llocs que quedaren vacants en la Junta i la presidència?**

— Existia una gran dificultat per a poder cobrir els llocs, al final va ser la junta la que proposà a l'Assemblea, les persones les quines després foren acceptades.

**A través de les entrevistes realitzades a tots els presidents, veiem que després d'una vida activa a l'Associació, en dimidir, han desaparegut de la vida associativa. En algunes ocasions es pot entendre, pel canvi de línia, per exemple de la etapa del Sr. Caro a la seva. En el seu cas, la línia actual és similar. Què passa, és que acaben cremats?**

— Jo diria que esteu quivocades, que es

surt més o menys cansat i cremat és evident, però en el meu cas, crec que hi ha suficients proves de que he seguit participant. En l'actual tema de les escombreries he sigut una de les persones que ha col·laborat activament, també en algun nombre de la revista...

En cap moment m'he apartat de l'Associació. Soc de les persones que segueix creient en les Associacions de Veïns i he estat per aquí amb molta freqüència.

M'agradaria per mitjà d'aquestes línies, destacar una de les coses que encara queden per fer en el barri. Podria ser un petit homenatge al Sr. Manrique, el que d'una vegada s'asfaltessin els carrers dels blocs dels militars.

**Actualment quina creu ha de ser la funció d'una Associació de Veïns?**

— Segueixo donant la major importància als quatre punts que abans he mencionat: pluralista i unitària, democràtica, independent dels partits polítics i autònoma de l'administració. Seria necessari potenciar molt més les Associacions de Veïns i considerar-les com a petits parlaments a nivell de barri, que servissin per a controlar les promeses electorals dels programes dels partits, que en lloc de ser trets generals per a tot Barcelona, haurien de fer-se per àrees geogràfiques més petites. Això pot comportar l'existència d'un petit poder paral·lel.

*Amb aquestes crítiques, suggerències i crides, acabem la nostra conversa amb un altre president que van cobrir una nova etapa de l'Associació.*

*Inma y Montse*

# Drogueria Monbau

AL SEU SERVEI amb:  
Papers pintats - Pintures - Plàstics - Perfumeria  
i tota mena d' articles de neteja

Esplanada Monbau, 1

Telèfon 229 24 58

B A R C E L O N A - 3 5

---

---

---

## SALVADOR

PERRUQUERIA MIXTA

ANGEL MARQUES 16-18, TDR 5  
TELF. 3573044

LAVAR Y MARCAR 475'  
TENIR+CORTAR+PEINAR 1900'  
REFLEJOS 500'



## ELECCIONS MUNICIPALS

*El proper 8 de maig es celebren en tot l'Estat espanyol eleccions municipals per tal d'elegir els alcaldes i regidors del que seran els 2<sup>ns</sup> ajuntaments democràtics.*

*Perquè un fet que hem de destacar d'aquests quatre anys de política municipal, és que han obert els ajuntaments a tots els ciutadans i que han posat les bases d'una gestió democràtica i honesta per part de tots els partits polítics i coalicions.*

*Cadascú de nosaltres podem, millor dit, hem de tenir la nostra opinió de la tasca que durant aquests quatre anys d'ajuntament democràtics, amb més o menys encerts, s'ha fet. Hem d'agrair les col·laboracions en aquest dossier dels regidors de l'Ajuntament de Barcelona, Germà Vidal i Antoni Comas, veïns de Montbau.*

*El próximo 8 de mayo se celebran en todo el Estado español elecciones para elegir a los que serán los alcaldes y concejales de los 2<sup>os</sup> ayuntamientos democráticos.*

*Porque el hecho a destacar de estos cuatro años de política municipal es que han abierto el ayuntamiento a los ciudadanos, y que han sentado las bases de una gestión democrática y honesta por parte de todos los partidos y coaliciones.*

*Todos podemos, mejor aún, hemos de tener nuestra opinión de la tarea que durante estos cuatro años de ayuntamientos democráticos, que, con más o menos aciertos, se ha hecho.*

*Hemos de agradecer las colaboraciones en este dossier de los concejales del Ayuntamiento de Barcelona, Germà Vidal i Antoni Comas, vecinos de Montbau.*

- UNA EXPERIÈNCIA DE LA GESTIÓ MUNICIPAL
- UNA VALORACIÓ DE LA GESTIÓ MUNICIPAL
- NOTES PER A UN ESTUDI DE MONTBAU. RESULTATS DE LES ELECCIONS
- CARTA OBERTA A TOTS ELS PARTITS POLÍTICS QUE PRESENTEN CANDIDATURA A LES PROPERES ELECCIONS MUNICIPALS A BARCELONA
- UNA GESTIÓ D'ESQUERRES?

## UNA EXPERIÈNCIA EN LA GESTIÓ MUNICIPAL

Fa quatre anys, un grup nombrós d'homes i dones vàrem entrar a la dinàmica municipal il·lusionats i amb moltes ganes de transformar en realitats les aspiracions que com a ciutadans, membres de les associacions de veïns, associacions de pares, col·legis professionals,... teniem forjades.

La meua aproximació gradual, passant per conseller del districte d'Horta, Regidor dels districtes de San Andreu i, després, de l'Eixample, em permet avui conèixer amb força profunditat molts barris de Barcelona. Havia treballat com arquitecte municipal 6 anys a Mataró i, per tant, t'ènia un coneixement interior de l'administració municipal: us poc ben as-

segurar que el salt ha sigut espectacular.

L'administració municipal, es compon d'una sèrie d'empreses públiques que tenen empleats, en conjunt, a 25.000 treballadors. Moltes nòmimes desconnectades permetien que, el entrar a l'Ajuntament, desconeguessim el nombre exacte de funcionaris. Càrrecs de responsabilitat cobraven de 2 a 3 nòmimes, es pagaven treballadors per un serveix que no existia, el descontrol d'horaris no permetia conèixer si sobrava o faltava personal... Un altre dels grans desequilibris és el de la manca de professionalitat: molts funcionaris amb càrrecs administratius tenien llur origen en càrrecs extinguits d'empreses municipals (com els treballadors de l'antic escorxador).

És conegut que la reforma adminis-

trativa durant els darrers quatre anys ha permès reduir 1.000 dels 4.000 funcionaris existents en els òrgans de l'administració central. Així, l'aportació de funcionaris als serveix d'ensenyament, joventut, serveix socials, guardia urbana i bombers ha sigut feta sense increment de plantilla. Al Patronat Municipal de l'Habitatge hem reduït 70 funcionaris, d'un total de 171.

Es clar que calia conèixer el rendiment de l'administració, i també les tasques que calia començar.

És pel nostre barri conegut que el Patronat no tenia fetes les divisions horitzontals, i moltes declaracions d'obra nova no existien. Però no és tan conegut, que els models de contracte emprats pel Patronat passaven d'un centenar, que no es coneixia la totalitat del patrimoni, que hem in-

vertit 1.200 milions a fons perdut, i que n'investirem 1.000 milions més per reduir els dèficits més escandalosos de les construccions anteriors. El Patronat, amb unes 20.000 vivendes, no tenia informatitzats tots el rebuts, i costava a la ciutat uns 140 milions de pessetes cada any, per tal de cobrir la diferència entre el que es va endeutar per construir i el que les amortitzacions dels veïns han de pagar. Aquests forats negres, eren xifrats per la càtedra d'economia de l'empresa de la Universitat Autònoma, en un patrimoni negatiu de 3.000 milions de pessetes, l'any 1978.

Administrar un patronat amb aquesta panoràmica i no caure en la temptació del desànim, sols es pot fer si et trobes amb uns equips de funcionaris que comprenen la situació i accepten el repte de transformar una oficina morta en una eina viva.

Avui, amb l'experiència de treball a tots els polígons, podem oferir un instrument per a afrontar la rehabilitació de polígons que l'Estat té a Barcelona (40.000 vivendes). Aquesta oferta a la Generalitat i a l'Institut Nacional de l'Habitatge es formalitza en col·laboració econòmica que rentabilitzarà el Patronat Municipal i que permetrà caminar aviat sense subvencions de l'Ajuntament.

Els serveis municipals són desconeguts per la majoria de ciutadans. Alguns per assa evidents: enllumenat, clavegueres, neteja, circulació, ajardinament, transports, mercats, protecció ciutadana... Només les falles en el seu funcionament ens poden fer pensar que, correntment funcionen bé. Altres serveis són usats circumstancialment per a necessitats específiques: assistència sanitària, serveis socials, ajut domiciliari, casals de joves, l'oferta cultural de museus, teatres, exposicions, ... Totes les àrees han reformat a fons la seva estructura i en la reflexió col·lectiva presentada al Mercat del Born es poden llegir informacions que ens ajuden a conèixer una mica millor aquesta eina que els veïns de Barcelona tenim al nostre servei.

### El model de ciutat

L'acció conjunta de totes les àrees, té unes directius clares, fixades per les prioritats. Els programes tenen molts objectius comuns, les diferències són en el temps. Així, els Ajuntaments, han reformat l'administració en quatre anys i la dreta no començà la reforma de l'administració del Govern Central en el primer set anys.

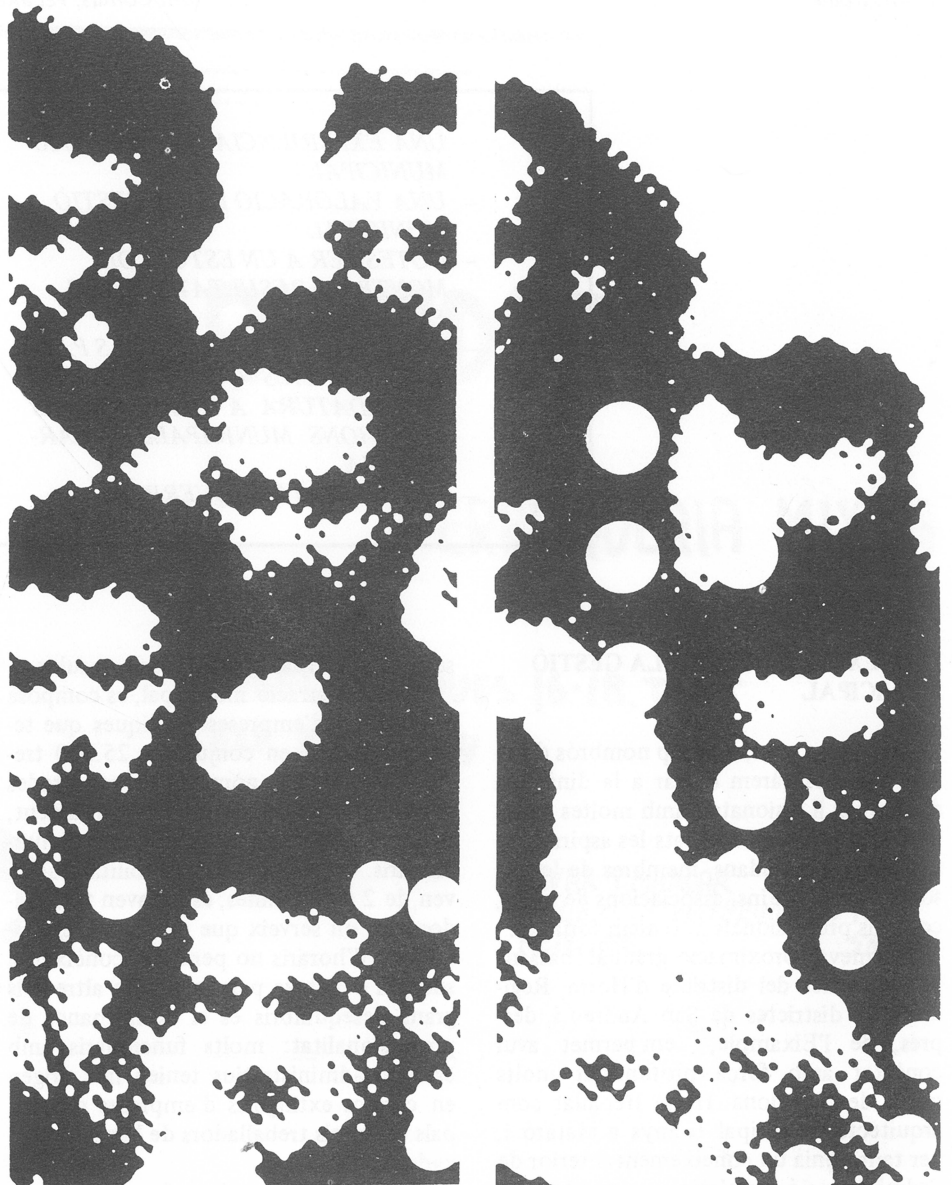
El nostre objectiu prioritari és al servei de la persona. Aquesta ciutat desequilibrada es pot fer més humana, ampliant els serveis col·lectius, les àrees d'esbarjo, d'esport,... Barcelona no pot perdre més llocs

de treball, però les indústries han de reduir els sorolls, pol·lució, la perillositat. Els cotxes han de poder circular, però el vianant ha de recuperar molts espais d'ús exclusiu. Els habitatges han de poder-se millorar, suministrar ajudes tècniques i econòmiques; per això es creen les oficines de rehabilitació als districtes.

Només la cultura a l'abast de tots disminueix desigualtats i ens permet actuar i decidir amb llibertat.

Aquesta ciutat creativa, que ompli les aspiracions per la realització de tots els homes és la Barcelona per la que estem treballant.

Germà Vidal  
Regidor de l'Ajuntament de Barcelona  
(PSC-PSOE)  
Març 1983





## UNA VALORACIÓ DE LA GESTIÓ MUNICIPAL

S'han complert 4 anys d'ençà que celebrarem les primeres eleccions democràtiques municipals, després de més de 40 anys. Sembla oportú, fer un breu balanç en relació a quina ha estat l'actuació del Consistori de l'Ajuntament de Barcelona.

Creiem que, en primer lloc, s'ha de senyalar l'il·lusió amb que els ciutadans reberen aquest primer Ajuntament democràtic. Il·lusió que fou corresposta amb la que tenien els regidors elegits.

La dedicació amb que la major part de regidors començaren la seva tasca i els esforços que en general feren per a conèixer la problemàtica municipal, significaren un altre element positiu. A la inexperiència en tasques públiques, que teniem la major part de Regidors elegits, s'hi oposà un esforç notable per a assolir la competència que l'execució dels càrrecs requeria.

Finalment, com aspecte positiu, voldria destacar l'esperit d'honestetat personal que, en general, ha imperat en el Consistori. El fet que hi hagin hagut despeses no necessàries, que en el seu moment varen motivar la meua crítica i desconfomtat, no son motiu suficient perquè deixi de destacar aquest esperit d'honestetat. Com aspectes negatius, voldria destacar els següents:

1- Intoxicació informativa que l'equip de govern socialista-comunista, ha introduït des de l'estiu del 1981. Si s'analitzen les contradiccions de moltes declaracions del mateix alcalde i la manca de veracitat que en relació a les esmentades informacions, demostren els documents oficials, es veurà d'una forma palpable, que s'ha manipulat la informació, que mereixen els ciutadans.

2- S'ha portat a terme una forma administrativa, que ha suposat un increment dels cost del personal per tots conceptes, del 90% en tres anys, cosa que és molt gravosa per a la ciutat. Ademés, amb una equivocada i sectària actuació s'ha provocat un gran descontent en el funcionariat que s'ha vist perseguit en els seus drets i en la seva actuació. Un altre aspecte d'aquesta actitud sectària el trobem en el nombre de càrrecs anomenats a dit, que l'Ajuntament ha situat en llocs de comandament, amb alts sous i sense tenir normalment la suficient capacitat tècnica. Això ha suposat ademés un greu perjudici moral pels funcionaris, que per altre part haguessin assegurat un funcionament municipal menys partidista.

3- S'ha fracassat en la política de descentralització i participació ciutadana. El moviment associatiu no ha trobat cap suport municipal i d'altre banda els ciutadans no han pogut tenir els serveis descentralitzats que reclamaven.

4- L'eficàcia dels serveis municipals no ha

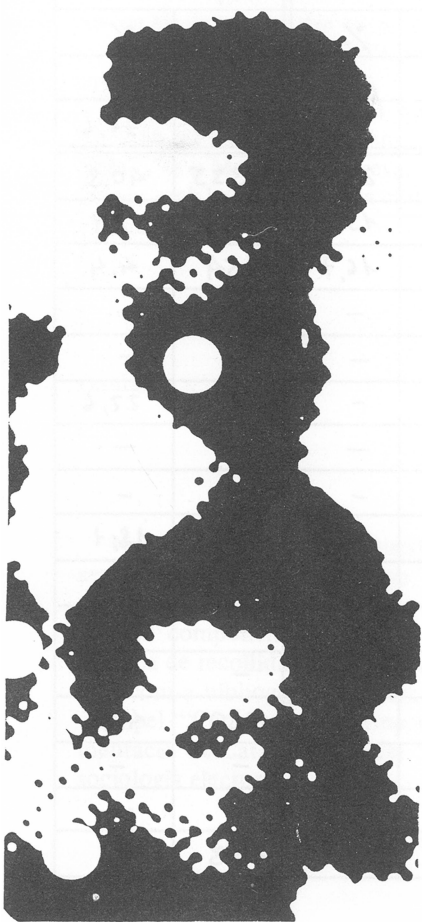
sigut la desitjable i no s'han complert les promeses que s'han fet en quant a les tarifes. L'Alcalde prometé, per exemple, en transports, que no pujaria les tarifes per sobre del que valien l'any 1976, incrementades amb l'index d'inflació, i és clar que la realitat de les actuals tarifes és que són molt més altes. Un altre exemple, es el de les taxes de Pompes Funebres, que són les més altes d'Espanya. Tot això, en dos serveis que afecten —o poden afectar— a la generalitat dels ciutadans.

5- No s'ha volgut, per imperatiu del PSOE estatal, corregir la discriminació que els barcelonins tenim en impostos i taxes municipals, en relació a qualsevol altre ciutat de l'Estat. Per què els ciutadans d'aquest barri, per exemple, hem de pagar les taxes de recollida d'escombrires o l'impost de radicació o de publicitat, molt més del doble, del que tindriem si visquessim a Madrid, en un barri de categoria similar? (Això passa en tots els barris de Barcelona, i la diferència és més gran, quan més senzill és el barri).

Des del mateix moment de la constitució del Consistori l'any 1979, el grup municipal al que pertanyo va insistir i reclamar continuament la correcció d'aquesta situació. Això, no es podria fer fins que es negociés amb el Govern Central el pagament dels serveis que en Ensenyament, Sanitat, Serveis Social i Cultura, l'Ajuntament presta ací, quan en la resta del Estat els paga l'Administració Central. A instàncies nostres, l'Alcalde es comprometé en el Plé del 26 de maig de 1981, a exigir i no acceptar cap acord amb el Govern Central, si no es pagaven aquets serveis. Quan en funció d'això creierem que havia arribat el moment de resoldre aquesta injusta discriminació, veierem que l'Alcalde, per motius que no ha explicat mai, signava el juliol de 1981 un document en el que es comprometia a resoldre el dèficit municipal a partir d'un major increment d'impostos. En no estar d'acord, sortirem del Govern. S'ens havia enganyat, i creiem que amb nosaltres als ciutadans de Barcelona.

Confiem que aquets aspectes negatius puguin ser encarats degudament pel Consistori que els ciutadans elegiran el 8 de Maig.

Antoni Comas  
Regidor de l'Ajuntament de Barcelona  
(C i U)





Estan pròxima, una nova confrontació electoral, pel Ajuntament de Barcelona, voldriem aprofitar per a fer algunes reflexions:

Creiem, que en especial a nivell municipal, és necessària una autèntica participació ciutadana, aconseguint el diàleg més estret possible entre administració pública i administrats. En la pràctica, es difícil que la participació funcioni, en municipis com Barcelona, de milió i mig o dos d'habitants, pel distanciament entre ciutadans i regidors que aquesta dimensió imposa i perquè, en un marc democràtic, és necessari que els representats s'escullin per a la realització d'un programa. Els programes electorals són per a tot el municipi i el control que la participació requereix s'ha d'exercir a nivell de districte o de barri.

Mentre no sigui possible que les eleccions locals, en els grans municipis es facin per àmbits menors, seria convenient que, els programes que es presentessin, explicitessin les seues objectius per a cada un dels diferents districtes i barris. Permetria un seguiment de l'acompliment d'aquests objectius, i podria establir-se un marc de diàleg, que deixés adequar la filosofia del programa, a les noves realitats que, dia a dia, es van plantejant.

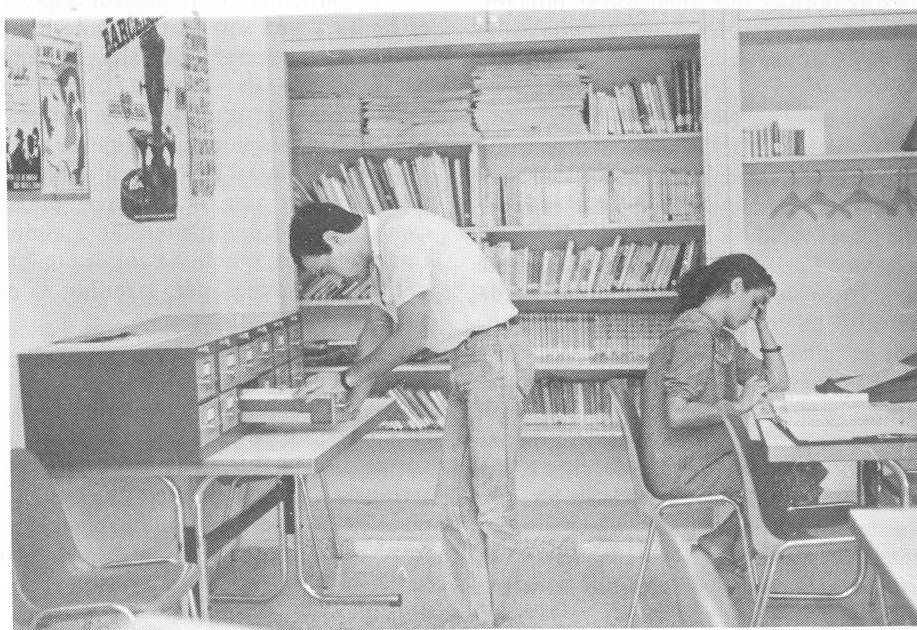
És evident, que això pot portar a l'existència, si no d'un poder paral·lel, si al menys d'un control políticament arriscat. Però, estem convençuts, que superada una primera etapa de comprensió i enfortiment de la gestió municipal, duta a terme en els darrers quatre anys, aquesta fita no hauria de suposar, en l'actualitat, un problema important.

Finalment, detallarem el que va succeir en les darreres eleccions municipals (3-IV-79) a Montbau i la seva correspondència amb la totalitat de la ciutat de Barcelona.

(taula 2)

No voldriem acabar aquestes notes, sense agrair l'ajuda que hem rebut, de molts companys de Montbau, i fins i tot d'algun component de mesa electoral, en la tasca de recollida de dades. També citarem com a bibliografia, els treballs publicats pel "Consorti d'informació i documentació de Catalunya": i del "Equip de sociologia electoral".

Ramón Batlle  
28-III-83



Resultats a Montbau comparats Elecc. municipals (3-IV-79)	Montbau		Barcelona
	Vots	%	%
Cens	8.179		
Votants	4.414	54	54
P.S.C. - P.S.O.E.	1.443	33	33,9
U.C.D.	929	21,2	16,6
P.S.U.C.	861	19,7	18,8
C. i. U.	651	14,9	18,5
E.I.R.C.	242	5,5	5,2
C.D.	94	2,2	2,9
P.T.C.	57	1,3	1
M.C.C. - O.E.C.	31	0,7	0,5
O.C.E. (B.R.)	22	0,5	0,5
Dem. Soc. His. Cat	18	0,4	0,3
P.S.D.N.	17	0,4	0,3
L.C.R.	8	0,2	0,2

## CARTA OBERTA A TOTS EL PARTITS POLÍTIQS QUE PRESENTEN CANDIDATURA A LES PROPERES ELECCIONS MUNICIPALS A BARCELONA

L'Associació de veïns de Montbau, fidel a la seva vocació de vetllar pel bé del barri i de la ciutat, exposa els seus punts de vista sobre problemàtica, inquietuts i necessitats més urgents, i sol·licita dels partits polítics que incloguin en llurs programes electorals les solucions que cadascú pensi donar-els-hi.

### Urbanisme

Tema local, però també d'abast ciutadà, és el tractament del Passeig de la Vall d'Hebron. Ha de ser molt clar el criteri d'autovia ràpida o de via cívica. Ens pensem que l'actual consisteix ja te assumida la solució de via cívica vertebradora del territori tal com els barris limítrofes porten reclamant de fa molt temps, però el tractament provisional que patim pot ser reversible el plantejament. Sigui com sigui, la solució actual hem de considerar-la provisional i cal una solució definitiva. Ens agradaria saber quins criteris hi ha, quin calendari pot establir-se i quin procediment de participació, ciutadana s'arbitraria per tal que la solució fos coneguda abans de ser duta a efecte.

Lligat amb aquest tema es troben els projectes limítrofes del parc de la Vall d'Hebron (inclús en el tractament del Carmel) i de la carretera de les Aigües. Un té els criteris bàsics aprovats i l'altre no. Quin ha de ser el futur d'aquets dos treballs?

Per una banda la manca d'equipament de Montbau, fa que mirem amb esperança la recuperació a tal fi, dels terrenys i edificis significatius al voltant de Martí Codolar. D'altra banda la Carretera de les Aigües suposaria el tractament de l'espai entre el barri i el parc de Collcerola, amb el sanejament de les valls del torrent de Montbau i de la riera de Sant Cebrià, amb hort il·legals i barraquisme.

El tema urbanístic no acaba amb aquests projectes marginals. És molt més profund en el que afecta directament a Montbau, qualificat de 18 en el Pla General Metropolità (ordenació específica anterior) que suposa legalitzar una situació que hauria de ser considerada com a fora d'ordenació, pel que afecta a les mides i qualitat dels habitatges i pel nombre i dimensió dels equipaments.

Els polígons de blocs aïllats ja han sigut degudament criticats, en especial pel que respecta a la incidència negativa a formar ciutat, espai habitable i compartible. Hi haurà possibilitat d'estudiar i aplicar algun pla especial de reforma o de millora?

Encara suposant que el pla parcial que configura Montbau, i que el PGM accepta, fos bo, no s'han construït els equipaments en ell contemplats. En especial hi ha manca d'equipament esportiu, socio-cultural-recreatiu i assistencial. Es poden trobar els camins de completar el pla parcial original? O seria millor estudiar quines reals mancances hi ha per a cobrir-les? En tot cas, podem algun dia arribar als mínims que ens semblen imprescindibles?

En particular, l'equipament esportiu, es limita a una sola pista a l'aire lliure i encara no inaugurada per falta d'enllumenat i d'aigua als vestuaris, Creiem que tenim necessitat d'un veritable complex (d'altra banda única possibilitat de rendibilitzar una instal·lació) de dues o tres pistes, potser una de coberta, piscina, camp de futbol i d'atletisme i gimnàs. Creiem, a més, que hi ha sòl disponible i mitjans econòmics per a fer-ho. O ens equivoquem?

### Definició dels nous districtes

No hem sentit parlar més, ni a favor ni en contra, de la nova delimitació de districtes. Creiem que els actuals no són gens racionals i que en caldrien de nous, però manifestem que siguin quins siguin Montbau hauria d'anar en el mateix dels altres barris de la Vall d'Hebron i d'Horta.

### Descentralització administrativa

El tema és de quina manera es planteja l'administració conèixer millor i atendre millor els problemes de cada barri.

### Participació

Lligat amb l'anterior, voldriem saber de quina manera es proveu que el ciutadà i les associacions de ciutadans poden incidir en la presa de decisions de l'administració. En quin nivell i fins a on pot produir-se la presència ciutadana, i com funcionaria la informació.

### Transport públic

Ens resulta inexplicable la lentitud en la posada en funcionament del metro Lesseps-Montbau. Tampoc entenem que no s'hagi previst la continuació de la línia cap a Horta, o cap a Nou Barris, O cap a Sarrià.

L'aïllament que pateix Montbau (i els altres residents del voltant especialment els de la Residència de la S.S.) fa que el transport públic ens sigui molt car, especialment els dies festius. El servei del Bus 26 en dies festius seris una millora i el bitllet combinat metro-bus una altra.

### Aparcament i vialitat

La solució definitiva del passeig de la Vall d'Hebron comportarà una revisió de la circulació interna del barri. No voldriem que fos una solució improvisada i

ens sembla que podem col·laborar a dissenyar-la.

La realitat de la vialitat del barri fa que sigui insuficient l'espai d'aparcament. És molt proposar l'estudi d'aparcament subterrànis a la plaça de Zurbaran, a la plaça de l'Harmonia i el Pla de Montbau? Podriem aspirar al redisseny del Pla de Montbau un cop alliberat de vehicles?

### Ajardinament

Ens sembla del tot necessari completar l'ajardinament del carrer de la Poesia en la seva part alta. No pot ser mantenir espais residuals abandonats. La degradació amenaça d'extendre's per les zones tractades. Hi ha el cas dels habitatges dels militars encara per ajardinar i inclús pavimentar.

### Impostos i taxes

És conegut de tothom que tenim un litigi amb l'actual administració sobre el tema, que s'inicià al juliol de 1981. No estem d'acord amb el sistema de qualificació dels carrers de Barcelona a efectes fiscals. Però, admetent el sistema, no estem d'acord en la qualificació donada al barri, especialment quan no hem trobat enlloc cap criteri objectiu sobre ella. Ens decantem per la revisió d'aquesta qualificació.

D'altra banda ens sembla totalment abusiva la xifra que es dona de costos de la recollida de deixalles domiciliàries.

Hi haurà algú que sigui capaç de fer-nos sortir de l'atzucac?

### Residència de la seguretat Social

El veïnatge de la Residència ens afecta en molt punts:

- 1 Aparcament: la mala solució d'aparcament de la Residència fa que Montbau hagi d'absorbir gran part dels cotxes dels visitants, àdhuc dels treballadors.
- 2 Contaminació: Els cremadors de deixalles polucionan l'atmosfera. Hem d'afegir-hi també la polució provocada per les calefaccions de la pròpia Residència, de les Llars Mundet i de les Llars Sant Jordi.
- 3 Pla d'evacuació: Suggestim l'elaboració d'un pla d'evacuació de la Residència que afectaria a Montbau, que sigui conegut del barri i inclús que sigui assajat. Ens hi brindem.

### El Laberint

Els edificis del parc del Laberint estan en precària situació. Són patrimoni ciutadà i propietat municipal. No te cap sentit deixar-los enrunar. Reclamem la restauració i la ubicació d'un equipament cultural: secció d'ecologia urbana del museu d'Història de la Ciutat, arxius d'Horta i de la Vall d'Hebron, petit local i centre d'estudis històrics.

Altra tant podria dir-se de la finca de Les Heures.

## El Velòdrom

Aquesta serà una altra instal·lació que portarà gent de fora cap a la Vall. No hi tenim res a dir, però ens neguiteja pensar que si la xarxa viària i el transport públic són els mateixos d'ara, els veïns de la Vall hi sortirem perdent.

Potser també podríem dir que mentre es planteja una utilització massiva de Montjuïc per a l'esport, aquest velòdrom quedarà a l'altra punta de Barcelona i no sembla massa congruent cara a una olimpíada.

Aquets son uns dels temes més vius. Hauríem d'efegir-hi els de la vigilància diurna i nocturna i les atencions a sectors de població, cadescun en els seus problemes específics: vells, nens, adolescents, joves, que han de buscar fora del barri, allò que el barri no els pot donar per manca d'equipament i de suport.

Demanam als partits polítics, que aspiren al govern de la ciutat, clarificació sobre aquets punts, propostes concretes, per tal que els ciutadans de Montbau sàpiquen què poden esperar del nou consistori.

Montbau, març de 1983

## UNA GESTIÓ D'ESQUERRES?

## En la capital

*"¿Quién manda aquí?"  
pregunté.*

*Me dijeron:  
"El pueblo naturalmente."*

*Dije yo:  
"Naturalmente el pueblo  
pero, ¿quién  
manda realmente?"*

## ERICH FRIED

El què es preten amb aquestes notes és dir el mateix que diu aquest poema, amb més paraules. Encara que sigui un raonament molt esquemàtic, és possible que l'aproximació crítica a la realitat no sigui massa errònia.

Com a mínim no tan com les pretensions que contenen unes recents declaracions de un càrrec tècnic de l'Ajuntament: "La cultura diferencia l'urbanisme d'esquerres del que fa la dreta". La primera d'aquestes pretensions, extensible a la gestió del primer Ajuntament democràtic, és el pensar que l'Ajuntament fa "cultura". O com a mínim, que fa més "cultura" que qualsevol altra possible administració de dretes, en cadascuna de les seves intervencions. El que caldria veure és si aquesta suposada "cultura" no és un vel massa transparent per amagar el que realment cal valorar: la pròpia gestió política. Perquè si l'interès, o l'efectivitat, de qualsevol ajuntament augmenta en base al "vernís" cultural, la tasca sembla exagerada. Si realment "algú" fa "cultura", no és l'ajuntament; i si el cas del nostre Ajuntament és extraordinari, com ens suggereixen, hi ha alguna altra cosa que es deixa per fer. És molt difícil trobar, aleshores, on ha estat el caràcter de classe de la gestió municipal. Quina òptica social legítima, o serveix per valorar, la feina feta (si no és així, ¿quina seria la diferència entre aquesta i qualsevol altra possible administració burgesa?).

Veure on ha estat la direcció progressista de l'administració és parlar de l'"administració" mateixa, de la gestió, que és el que realment ha de fer un ajuntament. Com acostar aquesta gestió, aquesta administració, als mateixos administrats. Com apropar aquesta gestió a la voluntat, a les decisions i a les necessitats de la majoria dels ciutadans. "Dissoldre" la institució, no intentar legitimar-la amb paràmetres més aviat dubtosos. Els altres paràmetres, els de la bona gestió, bona voluntat, honorabilitat (que podria fer seus qualsevol altra administració) són també poc materials. Si més no, el cas de Torí és un exemple a tindre present. El que no es creu nin-

gú és que una gestió d'esquerres ho sigui en base a una suposada "cultura" que es trobi al darrera. I menys determinada "cultura". La segona pretensió que contenen aquestes paraules és també una opinió que tenen tots aquells professionals que es troben en una situació semblant. Aquesta suposada participació de tècnics, professionals, artistes, en les administracions d'esquerra (que ningú es cregui que només per vocació, al marge d'interessos molt més materials) és una creença dels propis intel·lectuals. Creença que es va repetint en la majoria de gestions de les coses públiques per la socialdemocràcia. És el reduir aquesta suposada participació, aquesta activitat, a una relació administrativa amb les institucions, i per tant, a una relació absolutament burocratitzada amb la resta de la societat. Es una situació de passivitat i subordinació, una postura activa només en base als seus propis interessos, que potser no són coincidents amb els de la majoria social.

Es possible, que a més a més d'esquemàtiques, algú trobi aquestes dues petites notes poc pròpies. Es possible. El que és impossible és el pensar en un canvi real, en un canvi social irreversible si les coses segueixen així. Els vicis socialdemòcrates no envelleixen malgrat els anys que tenen d'existència, la memòria sí. Com molt bé sap el Professor Negri, que començava amb aquest suggerent títol un dels darrers textos: "Do you remember Revolution?"

J.W.



Pubilla Barret: Quines coses més maques que dius, Moragas. Però ja m'agradaria veure la cara que faran quan rebin la taxa de deixalles...

Hereu Moragas: Farem guardiola i així el nen que Déu ens envii podrà concedir hipoteques per a construir habitatges, i molta gent podrà casar-se i ser feliços on ara ho som nosaltres.



### MONTBAU A L'ORIGEN DE LA CAIXA DE PENSIONS

Per poc que tingueu una noció del temps us adonareu que el títol de la nota d'avui conté un contrasentit. Tots nosaltres sabem que Montbau tot just ha passat els primers vint anys de vida i que la Caixa de Pensions "La Caixa", n'arrossega un grapat més. A què ve doncs relacionar una cosa i l'altra?

Mireu: "La Caixa" fou fundada per l'il·lustre barceloní en Francesc Moragas i Barret, i si bé Montbau poc té a veure amb l'origen de "La Caixa" si que el seu territori té a veure amb "l'origen" del seu il·lustre fundador. Perquè Don Francesc porta els noms de dues cases veïnes implantades en el territori que ara habitem nosaltres: Can Moragas i Can Barret.

Can Moragas (seria Moragues?) havia estat conegut com a Can Frares abans que el 25 d'abril de 1844 passés a ser propietat del notari barceloní En Ferran Moragas i Ubach.

Can Frares era una extensa propietat que devia el seu nom a l'assentament

d'una comunitat de frares mínims des del segle XV, lligada a l'ermita de Sant Cebrià, com ja tinguérem ocasió de parlar-ne en aquesta mateixa secció. La desamortització de 1835 acabà amb el Frares i la família Moragas passà a ocupar-la seguint el camí de tants barcelonins que trobaren en la Vall d'Horat el que avui en diríem la segona residència.

Can Moragas fou l'assentament de la Fundació Albà, acabada l'any 1962 segons projecte de l'arquitecte Francesc de Paula del Villa i Carmona, que no pogué veure l'obra finida per haver mort poc abans. Les obres foren acabades sota la direcció de l'arquitecte Bonaventura Bassegoda, de la nissaga que encara perdura. La Fundació Albà ha estat l'origen de tot el complex de la Casa de Caritat, conegut avui dia com a Llars Mundet.

En quan a Can Barret, els montbauencs en sabem alguna cosa més, perquè molts inclús l'hem vist senyorejant els terrenys de la nostra segona fase, amb els seus jardins, amb la gran bassa i la deliciosa masia romàntica que havia d'haver estat conservada si l'especulació no hagués contagiats inclús a les institucions de l'administració. L'origen de Can Barret es deu a

l'assentament d'una de les famílies rosselloneses que al segle XVIII emigraren a causa de la Revolució Francesa. Fou la família Foyé i Druet, la descendència femenina de la qual s'emparentà amb els Barret.

Un hereu de Can Moragas festejava la pubilla de Can Barret. Podem imaginar-los passejant pels horts i pels plàcids jardins de la Vall, pel que havia d'esdevenir polígon de Montbau, fent projectes pel seu esdevenidor i somniant feliços amb el que la història els havia de donar.

I els va donar un il·lustre descendent En Francesc Moragas i Barret i, amb ell, una magna institució "La Caixa". Amb això queda justificat el títol que encapsula aquesta nota d'avui.

## CADAFAL

*Plataforma de taulons elevada que es dreça en un lloc públic per a un espectacle; un acte solemne; el que es dreça per a l'execució d'un criminal. Tùmul.*

(POMPEU-FABRA)

Certament haig d'evidenciar els meus propòsits.

Des de la terrassa d'aquest Cadafal, atala ià, o mirador em predisposo a observar. Sense dogmatitzar ni caure en filosofies estranyes que més que esclarir farien que aquesta lectura sigui inintel·ligible.

Tammateix no ofereixo alè al bondós, ni desdeig a l'hipòcrita.

"Guayasamin, parla d'una antena receptora del nostra temps que canviï les recepcions en lectura universal".

Reflexe del nostre i de tots els temps és cercar els orígens, en el meu cas, l'ontologia Mediterrània.

Però no pas d'una manera essencialment mística i térbola sinofent passar pel cadafal totes i cadascunes de les situacions conflictes i passions que el meu cor —jove encara— em dugui a esbrinar.

Que sigui doncs, aquest cadafal palau d'intrigues, però també testimoni d'aquest assolellat barri, que al cap i a la fi, és el meu.

Abans de marxar, us vull explicar dues coses:

La primera ens situa —per allò de cercar els orígens— en la mitologia Greco-Llatina i en els pensadors de l'època. Poques coses entendria si no fixara aquí el punt de partida de la nostra essència.

L'ètica de la raó, en aquest cas, la hem

L'ètica de la raó, en aquest cas, la hem de tornar aldarull, disbauxa, coneixement lúdic i aventura. El mite com a punt de referència.

Seguint el vaixell del temps, trobem als Visigots. Panteistes sense ser-ho i amatents de la decoració geomètrica.

La remor del Islam ens envaeix durant molts segles impregnant-nos de bellesa, d'art i d'arquitectura. Els banys públics com a símbol de netedat.

Més tard, l'humanisme cristià i místic embadaleix al Petrarca renaixentista fent de l'Espanya del segle XVI un poderós imperi carregat de moralistes i inquisidors.

No segueixo explicant-vos la història, doncs és coneguda de tots. Però penso que el passeig crític i sense pressa del nostre i de tots els passats, ens ajuden si més no a entendre una mica més els nostres actes.

La segona qüestió més breu, ens situa fa uns anys, quan per primera vegada et vé la certesa i comprens —encara que aviat s'et passa— del trist i descompassat món que ens ha tocat viure. Un món que engolirà per cent vegades successives la seva cua.

J. Lluís Gallardo



laboratorio aficionado - bn y color - accesorios fotografía y cine - foto carnet - retrato y reportajes - fotocopias - reproducciones - EXPLANADA DE MONTBAU 7

Hace un par de meses que los jardines de nuestro barrio están removiendo de arriba a abajo, abonando y limpiando los jardines (que para si querrían tener otros barrios) dejándolos con un magnífico aspecto.

¿Y qué hacemos la mayoría de nosotros para que esto dure? NADA.

A esta mayoría desde estas líneas les rogaria... guardarse el paquete vacío de tabaco, los papeles, los envoltorios de caramelos y golosinas y todo lo que en sí pueda ensuciar, hasta encontrar una papelera o un lugar adecuado donde depositarlo, para que no ofrezca nuestro ese aspecto que dice muy poco en favor de nuestro civismo y educación.

Mentalicémonos y lo conseguiremos.

El 400



## ANDORRA

Amb el paréntesi de l'hivern, la Vociàlia d'Activitats, organitza quasi cada mes una sortida al Principat, que, val a dir-ho, fins ara ha tingut un bon i entusiasta acolliment —nois, aixó de la mantega, tabac i whisky, la **trinitat laica** que deia un clergue, té molts "devots"— i els resultats són a la cantonada, omplim cada vegada.

La sortida es de matinada, directes a Pons —La Pedra Negra, s'inicia amb focor i a mig viatge saludem joiosos a l'albada. Podem palpar l'entorn d'una Catalunya desconeguda, de la mar, la plana i la muntanya, a través, Organyà, la de les homilies; congosts, on regna encara l'ombra del saganant Comte d'Espanya, bandejant rius i estanys, configurem i descobrim la bellesa del nostre País.

Hi ha l'emoció de creuar per primera vegada la frontera de l'Estat i trobar meravellats, a l'altra cantó, gent de la nostra llengua, la bella parla catalanesca que deia en Josep Carner.

Ep, em deixo quelcom al pap, cal afegir, de tornada, el darrer i obligat (?) stop per berenar, entre altres, Castellfullit de Riubregós, on tenen una butifarra antològica i un pa, renoi quin pa, pastat per mans de forners d'abans de la guerra, beneít amb l'aigua del Bregós i l'ànima blanca de la farina de la Segarra, diuen, **number one** de la nostra terra.

L'arribada, és el retorn als orígens —Poesia / A. Marques— la nit tant just apunta, comença la roda, de les encaixades, els adeus i el clàssic "aquest paquet es meu".

Així tornen a la realitat del nostre estimat Montbau.

S.S.A.

## 2a. TROBADA D'ESBARTS INFANTILS A MONTBAU

## PROGRAMA

## Matí

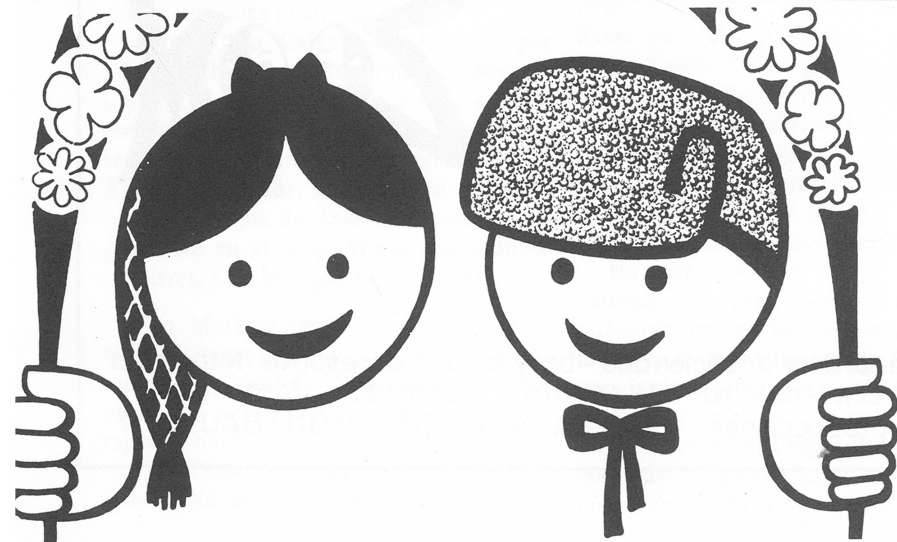
- 2/4 de 9 Recepció dels Esbarts i dansaires.
- 10 Missa parroquial.
- 11 Trobada dels Esbarts. Als Jardins del carrer Poesia i a l'Esplanada.
- 2/4 de 12 Cercavila.
- 12 Ballades simultànies.
- 2 Dinar de Germanor. Als Jardins del carrer Poesia.
- 2/4 de 3 Audició de Sardanes. Als Jardins del carrer Poesia.
- 4 Espectacle infantil. Als jardins del carrer Poesia.
- 2/4 de 6 Situació dels Esbarts. A l'Esplanada.
- 6 Ballada conjunta.

Quan s'acabi - Cloenda de la Trobada.



## 2ª TROBADA D'ESBARTS INFANTILS a MONTBAU

12 de Juny del 1983





**PROGRAMA DE CURSETS  
A LA BIBLIOTECA POPULAR  
DE MONTBAU DURANT EL  
SEGON TRIMESTRE**

**Abril 18**

**L'Evolució de Darwin i l'origen de la vida.**

A càrrec de Carmen Prats, del Museu de Zoologia de Barcelona.

- Antecedents històrics de l'època de Darwin.
- El viatge del Beagle i la teoria de Darwin.
- L'origen de la vida com a procés evolutiu.
- Les teories evolutives actuals.

**Abril 20 - 25**

**La Física i la vida quotidiana.**

(2 sessions)

A càrrec de David Jou, professor de física de la Universitat Autònoma de Barcelona.

1a. Sessió.

**A) El moviment dels planetes.**

- Galileo, Newton.
- La segona llei de Newton.
- La llei de la gravitació universal de Newton.
- La llei de Kepler i el moviment dels planetes.

**B) La difusió: Física macroscòpica i microscòpica.**

2a. Sessió:

Problemes actuals de la Física.

- Les forces fonamentals.
- Les partícules elementals.
- L'energia nuclear.
- L'electrònica.
- L'òptica.
- Les transicions de la fase i les inestabilitats de sistemes macroscòpics.

**Abril 27**

**Nosaltres i el medi.**

A càrrec de Blai Espinet, biòleg.

- La biosfera.
- Nosaltres a la biosfera. La matèria i l'energia.
- Aproximació als problemes de les ciutats.
- L'ecologia i la problemàtica ecològica.

**Maig 2 - 4**

**Una aproximació al món dels ordinadors. (2 sessions)**

A càrrec d'Enrique Lillo i Joan Miró, de l'Escola Tècnica Superior d'Enginers de Telecomunicacions.

- Conceptes bàsics (informació, codificació, etc.)
- Eines matemàtiques fonamentals.
- Aplicacions.

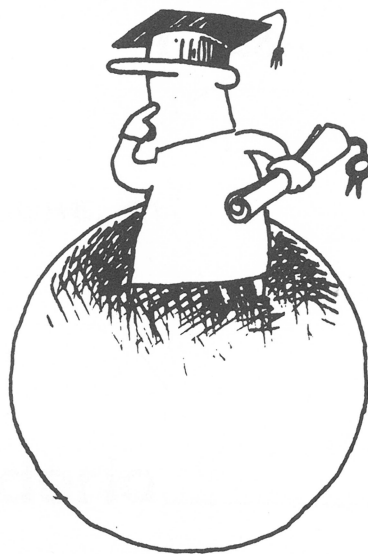
- Incidència social (ordenadors personals, automatització i atur, etc.).

**Maig 9 - 11**

**La geologia i els recursos naturals dels Països Catalans. (2 sessions)**

A càrrec de Joan Carles Melgasejo i Albert Soler, del Departament de Geologia de la Universitat de Barcelona.

- 1a. Sessió: La Geologia.
- 2a. Sessió: Els recursos naturals.



**L'ESPLAI DE 1983**

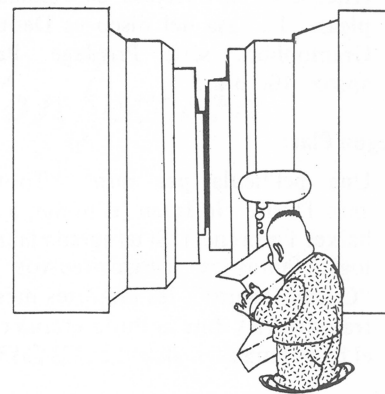
*Esteu preparant el programa d'activitats per el proper estiu. Els interessats podreu passar o trucar qualsevol dia feiner, a les 8 de la tarda, a la secretaria de l'Associació de Veïns de Montbau.*



**VISITES CULTURALS**

Organitzat per l'A.E.E.F. de Montbau es farà el proper 24 d'Abril una visita comentada al Taller-Museu Clarà.

Trobada a les 9 a l'Esplanada o a les 11 davant del Museu.



Com a cloenda de l'interessant cicle de conferències "Coneguem Barcelona i els seus museus" que s'han celebrat al llarg d'aquest hivern a la Biblioteca Popular de Montbau, es farà una visita a la Cripta de l'Església de la Colònia Güell, obra de l'arquitecte Antoni Gaudí, el proper 1 de Maig. Anirà a càrrec d'Albert Bastardes, Arquitecte, President de l'A.A.V.V. de Montbau. Trobada a les 9 a l'Esplanada.

**ANUNCIS PER  
PARAULES**

Sóc estudiant de magisteri

M'afereixo per fer cangurs, matins, nits i dies festius.

També per dones classes de recuperació durant les vacances d'estiu.

Tinc experiència.

Interesat truqueu al: 358 68 39

Preguntar per Montse

## EL CHEF LES RECOMIENDA:

## Primer Plato:

Un disco de Wagner. Dado que se está celebrando su centenario, no estaría de más orise, como quien no quiere la cosa, un disco baratito y bueno (¡oh, síelos!) "Oberturas de Operas de Wagner" (fíjense en la obertura de Tanhausen, please. La casa del disco es Deutsche Gramophon, serie Privilege. Precio aprox. 400 ptas.

## Segon Plat:

Una pel·licula per riurè, "Tootsie" amb Dustin Hoffman (si home, aquell baixet i morenet). Si us agrada la mitologia fantàstica, desgarrifeu-vos amb "Cristal Oscuro", les criatures més extraordinàries dins la lluita eterna entre el bé i el mal.

## y de Postres:

Algo dulce, un libro (pero, ¡si ya tengo!), con varias opciones:

— si se quiere instruir / discutir / dialogar / etc., un libro polémico, pero riguroso "La historia mágica de España" (Gargaris y Habidis) ahora en bolsillo por sólo 900 ptas., (tienen lectura para rato) de Seix-Barral y de Sánchez-Dra' gó, si el repelente ese.

— Si se quiere divertir / pasar el rato / sorprender, un libro de Quim Monzó "Melocotón de Manzana" de Anagrama por sólo 400 ptas. aprox.

— Si no quiere divertirse ni instruirse, no se lo que quiere, pues le doy tres clásicos y escoja o repase uno, que ya es hora. "El extranjero" de M. Camús, Alianza Editorial, también unas 200 pts. "La metamorfosis" de Kafka, Alianza Editorial, unas 200 pts. Y por ejemplo en catalán algo de poesia (que no duele) de Vicens Andrés Estelles "Llibre de Meravelles", unas 350 pts.

¡¡¡BON PROFIT!!!



## PETXINES DE PEIX

## Ingredients:

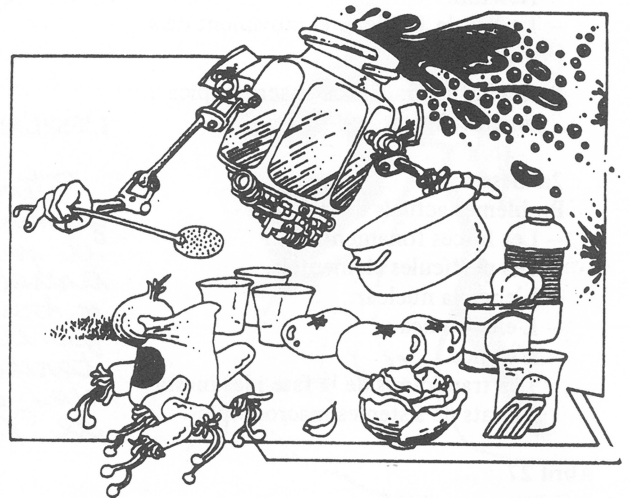
1 litre de llet  
100 gm. de mantega  
½ litre de vi  
250 gm. de rap  
250 gm. de lluç  
1 Kg. de musclos  
2 calamars  
1 Kg. entre gambes i llangostins  
petxines de pelegrí  
sal i pebre

## Preparació:

Es treu les espines de rap i el lluç. Els musclos es bullen. Es talla tot a trocets. Es posa el peix al forn amb el vi i quan estigui cuit s'escorre. El vi es guarda. Les closques de les gambes també es guarden.

Es fa una beixamel espessa i s'hi tira el suc de les gambes i una mica del vi que ha quedat al bullir el peix, tirant-li a poc a poc per què no es talli la beixamel. Anirà agafant un color roig.

Es tira el peix a les petxines i per sobre la beixamel afagint-hi formatge ratllat i es gratina al forn.



Modista

AURORA

*Corte y Prueba*

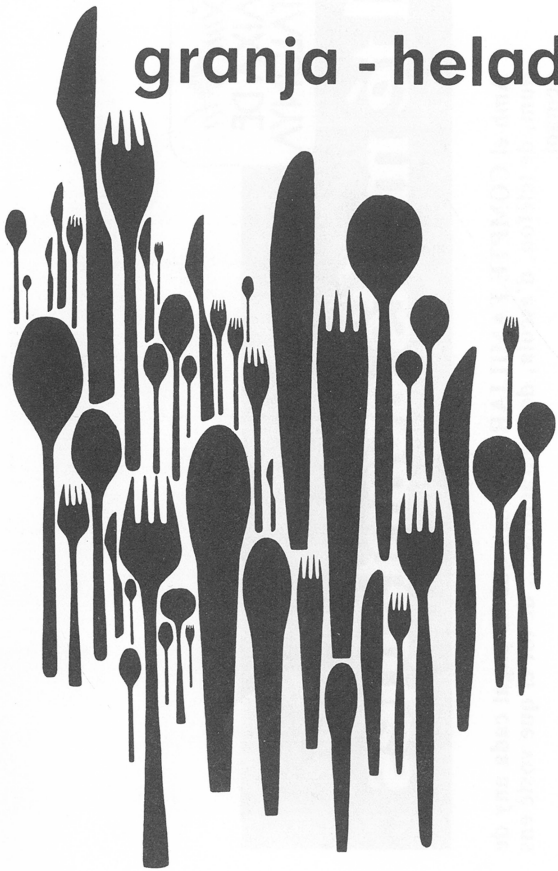
*Academia Corte y Confección*

*« Sistema Feli »*

BENLLIURE, 21

BARCELONA - 35

granja - heladeria \_\_\_\_\_



**JANA**

Galerias de Montbau

tfno. 3587053

helados - batidos - tartas heladas - horchata de chufa -  
granizado de café - leche merengada - granizado de limón

CONCESIONARIO DE "LA JIJONENCA" - SERVICIO A DOMICILIO  
SALON DE REUNIONES (comuniones, aniversarios, fiestas)

# Qui rep aquest full té molts avantatges

**CAIXA D'ESTALVIS DE CATALUNYA**

ESTAT D'ADMINISTRACIÓ ANUAL D'INGRESSOS I DESPESSES

**COMPTE FAMILIAR**

01. JUNY MARÇ 1991 28.000,00  
02. FEBRER 1991 12.000,00  
03. JUNY 1991 11.000,00  
04. JUNY 1991 11.000,00  
05. JUNY 1991 11.000,00  
06. JUNY 1991 11.000,00  
07. JUNY 1991 11.000,00  
08. JUNY 1991 11.000,00  
09. JUNY 1991 11.000,00  
10. JUNY 1991 11.000,00  
11. JUNY 1991 11.000,00  
12. JUNY 1991 11.000,00  
13. JUNY 1991 11.000,00  
14. JUNY 1991 11.000,00  
15. JUNY 1991 11.000,00  
16. JUNY 1991 11.000,00  
17. JUNY 1991 11.000,00  
18. JUNY 1991 11.000,00  
19. JUNY 1991 11.000,00  
20. JUNY 1991 11.000,00  
21. JUNY 1991 11.000,00  
22. JUNY 1991 11.000,00  
23. JUNY 1991 11.000,00  
24. JUNY 1991 11.000,00  
25. JUNY 1991 11.000,00  
26. JUNY 1991 11.000,00  
27. JUNY 1991 11.000,00  
28. JUNY 1991 11.000,00  
29. JUNY 1991 11.000,00  
30. JUNY 1991 11.000,00  
31. JUNY 1991 11.000,00  
32. JUNY 1991 11.000,00  
33. JUNY 1991 11.000,00  
34. JUNY 1991 11.000,00  
35. JUNY 1991 11.000,00  
36. JUNY 1991 11.000,00  
37. JUNY 1991 11.000,00  
38. JUNY 1991 11.000,00  
39. JUNY 1991 11.000,00  
40. JUNY 1991 11.000,00  
41. JUNY 1991 11.000,00  
42. JUNY 1991 11.000,00  
43. JUNY 1991 11.000,00  
44. JUNY 1991 11.000,00  
45. JUNY 1991 11.000,00  
46. JUNY 1991 11.000,00  
47. JUNY 1991 11.000,00  
48. JUNY 1991 11.000,00  
49. JUNY 1991 11.000,00  
50. JUNY 1991 11.000,00  
51. JUNY 1991 11.000,00  
52. JUNY 1991 11.000,00  
53. JUNY 1991 11.000,00  
54. JUNY 1991 11.000,00  
55. JUNY 1991 11.000,00  
56. JUNY 1991 11.000,00  
57. JUNY 1991 11.000,00  
58. JUNY 1991 11.000,00  
59. JUNY 1991 11.000,00  
60. JUNY 1991 11.000,00  
61. JUNY 1991 11.000,00  
62. JUNY 1991 11.000,00  
63. JUNY 1991 11.000,00  
64. JUNY 1991 11.000,00  
65. JUNY 1991 11.000,00  
66. JUNY 1991 11.000,00  
67. JUNY 1991 11.000,00  
68. JUNY 1991 11.000,00  
69. JUNY 1991 11.000,00  
70. JUNY 1991 11.000,00  
71. JUNY 1991 11.000,00  
72. JUNY 1991 11.000,00  
73. JUNY 1991 11.000,00  
74. JUNY 1991 11.000,00  
75. JUNY 1991 11.000,00  
76. JUNY 1991 11.000,00  
77. JUNY 1991 11.000,00  
78. JUNY 1991 11.000,00  
79. JUNY 1991 11.000,00  
80. JUNY 1991 11.000,00  
81. JUNY 1991 11.000,00  
82. JUNY 1991 11.000,00  
83. JUNY 1991 11.000,00  
84. JUNY 1991 11.000,00  
85. JUNY 1991 11.000,00  
86. JUNY 1991 11.000,00  
87. JUNY 1991 11.000,00  
88. JUNY 1991 11.000,00  
89. JUNY 1991 11.000,00  
90. JUNY 1991 11.000,00  
91. JUNY 1991 11.000,00  
92. JUNY 1991 11.000,00  
93. JUNY 1991 11.000,00  
94. JUNY 1991 11.000,00  
95. JUNY 1991 11.000,00  
96. JUNY 1991 11.000,00  
97. JUNY 1991 11.000,00  
98. JUNY 1991 11.000,00  
99. JUNY 1991 11.000,00  
100. JUNY 1991 11.000,00

Amb el **COMPTE FAMILIAR** vostè sap que ha pagat cada any de llum, de telèfon, d'escola, de reparacions..., de tot el que vostè ens demani.

A més, amb el **COMPTE FAMILIAR**:

- pot obtenir un crèdit immediat sense avaladors
- pot tenir una assegurança gratuïta d'accidents de 500.000 pessetes
- pot tenir una perfecta i gratuïta administració d'ingressos i despeses
- pot obtenir 50.000 pessetes com a «Atencions Familiars»
- pot disposar de la targeta de crèdit «Master Card»

... i tots els altres serveis i recursos ja coneguts de la Caixa de Catalunya.

Demani a qualsevol de les nostres Oficines el Fulllet Informatiu núm. 1.



**CAIXA D'ESTALVIS DE CATALUNYA**

LA CAIXA DE TOTS

R. D.

1121/T

Joan SANMARTIN PUIG

Jeramíca, 7

ZARFOTLONA - 16