

EL RESSÓ

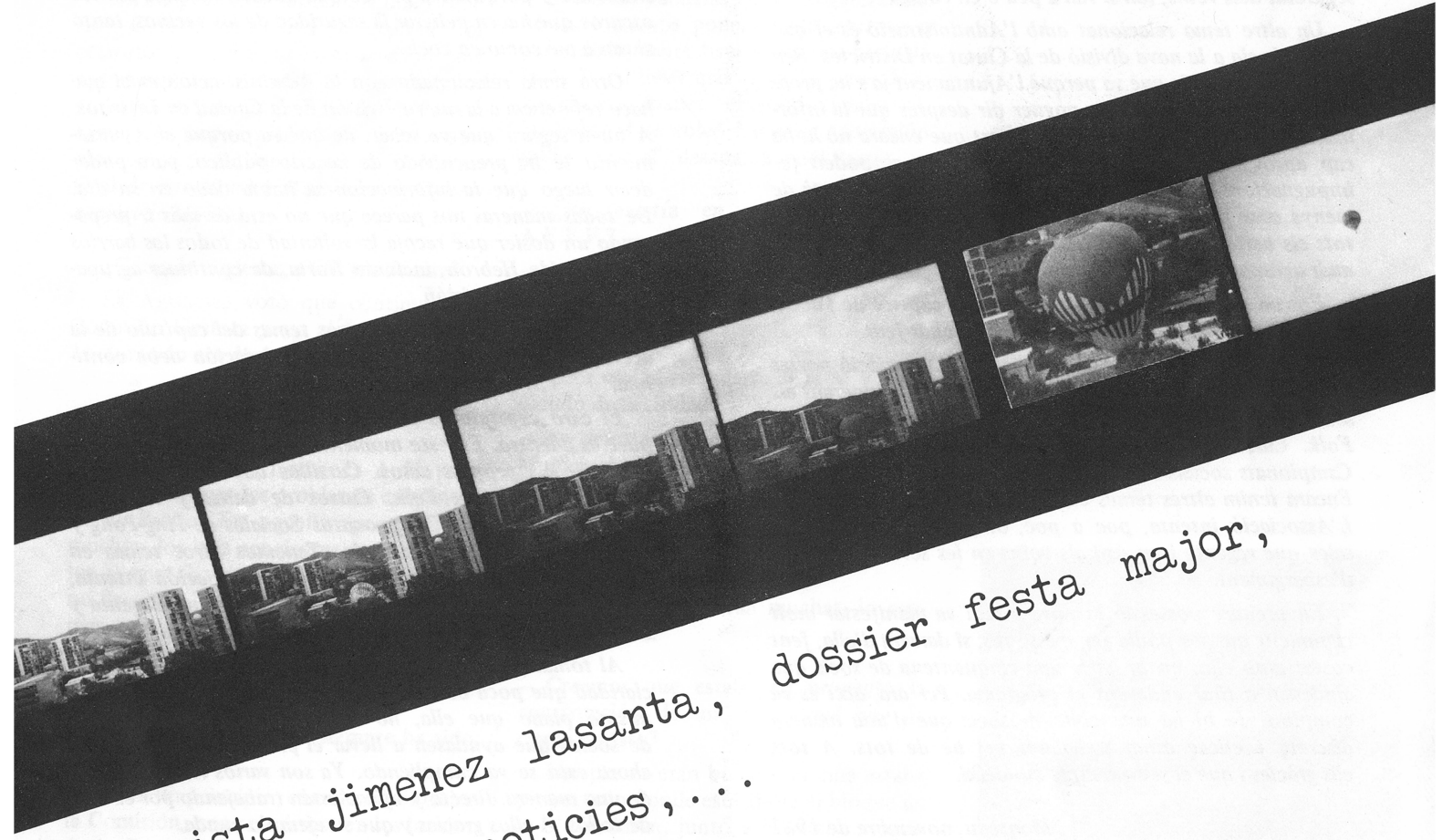
de Montbau



BUTLLETI INFORMATIU BIMESTRAL
DE L'ASSOCIACIÓ DE VEÏNS

novembre - desembre 1.981

5



entrevista jimenez lasanta, dossier festa major,
col.laboracions, noticies, ...

A les acaballes de 1981 volem fer una reflexió sobre on som i on anem.

Ha acabat feliçment el tema de la taxa de la recollida de deixalles domiciliàries. Només falta que l'Administració posi en circulació els nous rebuts amb les quantitats acordades i que no sorgeixin entrebancs. En aquestes pàgines trobareu l'estat de comptes de l'operació i veureu que queda un remanent que ens sembla oportú mantenir fins i tant no poguem tancar definitivament la carpeta.

Altres fets han sorgit que certament ens preocupen. La sol·lució "provisional" de circulació del Passeig de la Vall d'Hebron, que ens afecta com al qui més no és el menor. Hem presentat les nostres queixes a l'Administració perquè la "sol·lució" s'ha imposat sense que s'anunciés i perquè ens sembla que queden molts punts foscos que fan perillar la seguretat dels veïns, tan si van a peu o en cotxe.

Un altre tema relacionat amb l'Administració és el que fa referència a la nova divisió de la Ciutat en Districtes. Ben segur que sabeu de què va perquè l'Ajuntament ja s'ha preocupat de fer-ho públic, per poguer dir després de la informació s'havia donat al seu dia. És cert que encara no hi ha cap aprovació provisional i que encara no es poden fer impugnacions. De tota manera ens sembla que no està de menys anar preparant un dossier que reculli la voluntat de tots els barris de la Vall d'Hebron, incluint Horta, de continuar agrupats en la nova divisió.

Encara podríem citar altres temes del capítol de l'acció pública que sembla que l'Associació ha d'anar fent.

L'altre capítol és el de l'activitat de l'Associació portes endintre. En aquest moment l'Associació està recuperant els seus propis actes. Cursos de Rock, Balls de Societat i Dansa Folk. Cursos de dansa i expressió per a infants, l'Esplai, Campionats socials de ping-pong i d'escacs ja s'han engegat. Encara tenim altres temes en cartera, com és ara el Cinema. L'Associació intenta, poc a poc, omplir de contingut les sales que regenta i ser útil als veïns en les seves necessitats d'esbargiment.

En prendre possessió la nova Junta va manifestar molt clarament que no podia fer massa res, si darrera d'ella, fent costat amb ella, no hi havia una cinquantena de socis que ajudessin a tirar endavant el programa. Per ara, així es va complint. Ja hi ha una colla de socis que d'una manera discreta i eficaç estan treballant pel bé de tots. A tots ells gràcies i que el seu exemple cundeixi.

Montbau, novembre de 1981

Al acabar 1981 queremos hacer una reflexión sobre dónde estamos y a dónde vamos.

Ha terminado felizmente el tema de la tasa de recogida de basuras domiciliarias. Sólo falta que la Administración ponga en circulación los nuevos recibos con las cantidades acordadas y que no salgan nuevas dificultades. En estas páginas encontraréis el estado de las cuentas de la operación y veréis que queda un remanente que nos parece oportuno mantener hasta que podamos cerrar definitivamente la carpeta.

Otros hechos han surgido, que, ciertamente nos preocupan. La solución "provisional" de circulación por el Paseo del Valle de Hebrón, que nos afecta como al que más, no es el menor. Hemos presentado nuestras quejas a la Administración porque la "solución" se ha impuesto sin que se anunciase y porque nos parece que quedan muchos puntos oscuros que hacen peligrar la seguridad de los vecinos, tanto si van a pie como en coche.

Otro tema relacionado con la Administración es el que hace referencia a la nueva división de la Ciudad en Distritos. A buen seguro que ya sabéis de qué va porque el Ayuntamiento se ha preocupado de hacerlo público, para poder decir luego que la información se había dado en su día. De todas maneras nos parece que no está de más ir preparando un dossier que recoja la voluntad de todos los barrios del Valle de Hebrón, incluido Horta, de continuar agrupados en la nueva división.

Todavía podríamos citar otros temas del capítulo de la acción pública que parece que la Asociación debe continuar.

El otro capítulo es el de la actividad de la Asociación puertas adentro. En este momento la Asociación está recuperando sus propios actos. Cursos de Rock, Bailes de Sociedad y Danzas Folk. Cursos de danza y expresión infantiles, el Esplai, Campeonatos Sociales de Ping-Pong y Ajedrez ya se han anunciado. Tenemos otros temas en cartera, como es el caso del Cine. La Asociación intenta, poco a poco, llenar de contenido los locales que regenta y ser útil a los vecinos en sus necesidades recreativas.

Al tomar posesión la nueva Junta manifestó con mucha claridad que poca cosa podría hacer si detrás de ella, en el mismo plano que ella, no se colocaba una cinquantena de socios que ayudasen a llevar el programa adelante. Por ahora esto se va cumpliendo. Ya son varios los socios que de una manera directa y eficaz están trabajando por el bien de todos. A ellos gracias y que su ejemplo cunda.

Montbau, noviembre de 1981

ENTREVISTA : D. FELIX JIMENEZ LASANTA

Esta entrevista inaugura una sección que pretende dar a conocer a las personas que con su trabajo han llenado casi 20 años de vida a esta Asociación. Y a partir de éstos, por qué no decirlo, personajes; de sus anécdotas personales, de sus ilusiones, de sus problemas y logros, ver la trayectoria, la evolución histórica de nuestra Asociación.

Para empezar, que mejor que por el principio, por ello nos trasladamos hacia octubre de 1963, cuando es nombrado presidente de la Asociación de Vecinos de Montbau, D. Félix Jiménez Lasanta, nuestro personaje de hoy.

— D. Félix, ¿qué le impulsó en aquella época a presentarse como presidente?

— En un principio formamos una Comisión Gestora encargada de elaborar los estatutos para formar la Asociación, una vez cumplida esta misión, nuestra labor ya había terminado. Los estatutos fueron aprobados por unanimidad por la Asamblea de vecinos, luego por el Gobierno Civil de Barcelona y Ministerio de Gobernación de Madrid.

— ¿Cómo le eligieron a Ud. presidente?

— La Asamblea votó que continuara la Comisión Gestora y yo al frente de ella. La duración era de 4 años.

— ¿Por qué se formó la Asociación de Vecinos?

— Era conveniente formar la A. V. para poder solucionar los problemas existentes en el Barrio. En aquella época habían muchos, los más acuciantes eran los de la luz y agua (había cortes de luz y el agua no llegaba a las zonas altas). Estos problemas quedaron solucionados en un corto período de tiempo, debido a las gestiones realizadas.

— ¿El local de la A. V. siempre ha sido el actual?

— Sí, en un principio, cuando funcionaba la Comisión, nos reuníamos en los locales de la Cooperativa "La Graciense", situados en la c/ Angel Marqués. El actual local nos lo cedió el Patronato Municipal de la Vivienda, para local de la A. V. Más adelante pedí una ampliación, pues sus dependencias eran insuficientes.

— ¿Qué relación existía entre la A. V. y las entidades del barrio?

— La relación con la Parroquia era muy buena, cuando empezaron las obras de la Iglesia en 1966, hicimos en la A. V. dos películas a beneficio de su construcción.

La Cooperativa "La Puntual" existía, pero no había buenas relaciones debido a las fiestas paralelas que se organizaban, nunca logramos ponernos de acuerdo a pesar de la buena disposición por parte de la A. V. Al tener más éxito los actos de la Asociación (bailes, cines, meriendas...), la juventud se volcó hacia la Asociación y "La Puntual" desapareció del Barrio.

— ¿No existía en aquella época la A.E.E.F.?

— No, todavía no existía como entidad, se formó más tarde, cuando ya no era presidente.

— ¿Por qué el estandarte de la A. V. es el escudo de la ciudad?

— Se encargó de hacerlo el Patronato Municipal de la Vivienda, siendo aprobado por la Junta.

— ¿Cuáles eran las principales necesidades del barrio en aquella época?

— Las necesidades eran muchas, lo mismo que ahora.

— Creemos que estaba en proyecto la construcción de un cine, ¿qué hay de cierto en esto?

— Los planes eran buenos, el cine estaba proyectado donde está ahora el bloque de la c/ Zurbarán, junto a él estaba programada la construcción de unos nuevos locales para la Asociación.

— En su época sabemos que ya estaba iniciada "la batalla" por la construcción del tan esperado polideportivo.

— Sí, dimos muchos pasos para la construcción de una zona deportiva, que constaría también de una piscina situada en el barranco, pero debido a problemas ajenos a la Asociación no pudo realizarse. Teníamos pensado la construcción de un campo de fútbol, pero la falta de espacio en el barrio impidió su construcción.



— En cuanto al metro, en un principio creíamos que se realizaría por la Pza. Ibiza. ¿Qué ocurrió?

— Hubo una reunión conjunta con la también estrenada A. V. de Sant Genís, (la del Valle de Hebrón no existía) para tratar este tema. Ciertamente que la prolongación estaba programada por la Pza. Ibiza, por motivo del terreno, que no lo admitía, no pudo efectuarse. De todas formas, creo que hemos salido ganando con la actual línea en construcción.

— ¿Influyó la situación del País en la vida de la A. V.?

— No, pero la A. V. veía la línea social del momento. Sabíamos que el Jefe del Estado, tarde o temprano, marcharía o moriría, con lo cual podría cambiar la marcha del País. Yo soy de derechas de toda la vida, pero con orden. Respeto cualquier ideología siempre y cuando también me respeten a mí.

— ¿El proceso que ha sufrido la sociedad del País, se ha visto reflejado en los 20 años de marcha de la Asociación?

— Me he retirado definitivamente de todo, yo no se cómo ve la Asociación los cambios producidos. Cuando llego del trabajo me voy a mi casa, aquí sólo vengo los sábados, único día que puedo, me tomo un cortadito y asunto concluido. Para mí lo que hagan los demás si está bien, me alegro, y si está mal, no lo critico.

— ¿Su actuación como presidente sería la misma en estos días?

— En cuestión de poner las cosas en regla, sí.

Nos comenta que le preocupa la juventud. Una tarea importante sería hacer que los jóvenes del barrio se integraran en las tareas de la Asociación, que participasen en sus actos. Pero él mismo se pregunta:

— ¿Cómo se encauza esto? En mi época de presidente, llegamos a reunir a gran cantidad de jóvenes, sobre todo con las fiestas que organizábamos, pero también veo que ahora los jóvenes con los coches, factor muy importante para "la emigración a Barcelona", a las boites, cines..., buscan la diversión fuera del barrio.

— Sabemos que han pasado muchos personajes de la vida política por esta Asociación en los tiempos que Ud. era presidente. ¿Por qué motivo?

— Sí, hemos tenido la presencia de Arias Navarro, entonces alcalde de Madrid, vino por la celebración de Les Festes de la Mercè y pronunció el pregón inaugural.

Me acuerdo de una anécdota —nos explica— con relación a otro personaje

asiduo a nuestro barrio, el Sr. Porcioles, en aquella época alcalde de Barcelona, se iba maravillado, cada vez que venía a Montbau, de nuestros jardines, y me preguntaba: "¿Pero cómo hacéis para conservarlos así?" Ya nos encargábamos nosotros...

Me gustaría añadir una cosa referente a los personajes, socios de honor, títulos, en relación a la nota publicada en el último "Ressò", no es ésta la primera vez que me lo echan en cara, pero he de aclarar que yo nunca pedí a ningún socio una peseta más de la cuota que pagaba (10 ptas. al mes), con esta cuota pagábamos todo.

En la época que nos ocupa hoy, D. Félix, como presidente, otorgaba el título de socios de honor a las personas que por su trabajo y dedicación resaltaban en la labor social de la Asociación, era una especie de gratificación. Indudablemente eran otros tiempos.

— Para terminar nos podría hacer desde su punto de vista como expresidente una pequeña evaluación del proceso seguido por la Asociación.

— Bien, más que como expresidente, sería como vecino, creo que cada uno en su etapa han trabajado lo que han podido. El presidente actual creo que es muy activo, cualidad básica para desempeñar este cargo. —Y añade— me gustaría que tanto los que están ahora, como los que vengan, tengan suerte y ayuda de todos, pues sin ayuda la tarea sería irrealizable.

Finalizamos esta pequeña "conversación" dándole las gracias por sus buenos deseos y colaboración, al personaje que ha protagonizado los primeros siete años de vida de esta Asociación.



LA FESTA MAJOR

INTRODUCCION

El Ressó de Montbau tiene en cartera tratar a fondo todas las actividades del barrio en las que la Asociación de Vecinos tenga una particular participación. En especial la Biblioteca, el Polideportivo y la Comisión de Fiestas. Para no caer en un conjunto de textos y datos demasiado denso, ha decidido tratar por separado cada tema y dedicar el dossier de este número a las fiestas del barrio.

La celebración, todavía reciente, de la Fiesta Mayor, da pie a la reflexión, a sacar conclusiones y, si conviene, a replantearla.

Siguen, pues los documentos, que bajo diferente óptica, tratan el tema.

- LA TRADICIÓ I ELS BARRIS NOUS
- LES FESTES DEL BARRI ALS PRIMERS VINT ANYS
- LA COMISSIÓ DE FESTES
- LES ALTRES FESTES
- LA FESTA MAJOR D'enguany
- LA ECONOMIA DE LES FESTES
- LA PARTICIPACIÓ EN LA GESTIÓ

LA TRADICIÓ I ELS BARRIS NOUS

Les festes de poble i, àdhuc les festes urbanes i de barris consolidats tenen uns orígens ancestrals. El pas del temps les ha anat modificant i enriquint amb noves aportacions i per això s'han mantingut vives. La cultura agrícola, que s'ha mantingut durant molt temps com a configuradora de la societat, ha sigut substituïda per la cultura industrial. La capgirada ha sigut important i les manifestacions cíviques ho han notat. En aquest context apareixem nosaltres configurant un nou barri sense passat, sense tradicions com a tal. És clar que qualsevol moment és bò

per a començar-les, però, on anirem a buscar-les? Com aniran apareixent? Qui les farà sobreviure?

LES FESTES DEL BARRI ALS PRIMERS VINT ANYS DE LA SEVA VIDA

La Festa Major neixia amb el barri l'any 1961 per voluntat de la Cooperativa La Puntual, amb un marcat sentit de reivindicació cultural de la catalanitat que per aquells dies no anava massa protegida que diguessim. Formalment, era un conjunt d'actes calçat d'altres indrets. Les idees i els criteris no neixien del col·lectiu

barri, encara embrionari, sinó que cadascú les duïa amb ell del lloc de procedència.

S'havia d'esperar un cert temps abans que el barri prengués consciència de barri. I s'havien de passar tensions. Així, mentre a la Festa Major que endegà La Puntual s'anaven sumant veïns i parers, apareix doblada la Festa Major de l'Associació l'any 1965, i aquest binomi de festes dura fins l'any 1968. Són dues organitzacions paral·leles de caires contraposats.

Havia d'arribar, però, el moment en que el barri deixant de banda influències foranes endegués d'una manera unitària una sola Festa Major nascuda del propi barri. D'aleshores ençà hi ha hagut una sola Comissió de Festes.

LA COMISSIÓ DE FESTES

Del 1969 fins avui l'estructura de la Festa Major ha viscut dues etapes diferents. En una primera etapa es tractava, sobretot, de que cada Entitat del barri organitzés els seus actes i que la Comissió es cuidés de la coordinació i de no gaire res més. Els programes d'aquesta etapa ho diuen ben clar: cada Entitat presenta els seus actes.

En una segona etapa s'arriba més lluny. Tots els actes son programats i presentats per la Comissió de Festes i aquesta està composta per representants de totes les Entitats que ho desitgen i d'altres veïns a títol personal, podriem dir-ne independents. Així és com ha funcionat aquest any.

La mecànica de constitució ha sigut la següent: crida a tots els veïns, reunió dels interessats i elecció de responsabilitats entre ells. La Comissió es dissol cada any després de passar comptes.

Aquesta estructura que ha sigut útil fins avui, permetria algun retoc per salvar algun inconvenient manifest, com per exemple, que tota la feina no recaigui sempre sobre les mateixes quatre persones, que la presència de totes les Entitats fos més viva, que els impressos i comunicacions tinguessin un mateix tò formal, que no es sàpiga fins a última hora si es cobreix o no el pressupost, etc.

Aquí va un suggeriment de procediment i d'estructura per el futur: que primer cada Entitat designi els seus representants, que després es faci la crida al barri dient quins representants hi ha, que es constitueixi la Comissió, que s'estableixi una mena de secretariat permanent i uns equips amb missions específiques: equip de propaganda, equip d'economia, equip d'organització (sò, llums, tarimes, etc.)... i, sobretot, que es comenci a treballar molt aviat, a primers d'any.

LES ALTRES FESTES

Naturalment que no n'hi ha prou amb la Festa Major. El seu mateix nom indica que n'hi ha d'altres durant l'any. Moltes activitats podrien anar fent-se en el transcurs de l'any i es podria evitar, així, un cert amuntament d'actes en pocs dies.

De totes maneres la Festa Major és la festa pròpia del barri, de tot el barri i només del barri.

El Carnaval té un ressò urbà, de tota Barcelona. La revetlla de Sant Joan és tota Europa que la celebra. Cap d'any té un sentit més intimista, de petit grup. La festa del llibre és la festa de tota la cultura, etc.

Però Montbau, per formar part d'una cultura i d'una ciutat o per contenir els

petits grups pot i deu anar inventant. I què millor, que la Comissió de Festes sigui la comissió de totes les festes: de la Festa Major i de totes les altres, de les que tenen o han tingut presència al barri i de les que poden tenir-ne. Qualsevol moment és bò per a començar una tradició.

LA FESTA MAJOR D'ENQUANY

Más que una crónica queremos hacer una reflexión sobre un aspecto muy importante en la vida del barrio. Con una vida tan ajetreada y con un cúmulo de dificultades de toda clase por las que estamos atravesando SE HACE NECESARIO CADA DIA MAS, RELAJAR LA TENSION CON LA DIVERSION: nuestro sistema nervioso lo agradece. Visca la gresca!

La fiesta mayor del barrio nos ofrece esta oportunidad, que este año muchos vecinos hemos aprovechado. Ha sido una buena fiesta. Programa variado, buen tiempo, ausencia de gamberrismo. Mejor que otros años. Estamos de enhorabuena. La participación ha ido aumentando a medida que transcurrían los días. Cuesta un poco entrar en el "rollo"... Los más madrugadores y como "aperitivo" de la fiesta mayor de todo el barrio, han sido los jóvenes (y mayores) de la "plaza de los 5 pinos" que se adelantaron una semana. Aparte los excesivos decibelios de su megafonía para una plaza que es como un patio de vecindad, su originalidad puede llegar a tener seguidores, aunque sería de desear que todos participasen en la Comisión de Fiestas: "entre tots ho farem tot".

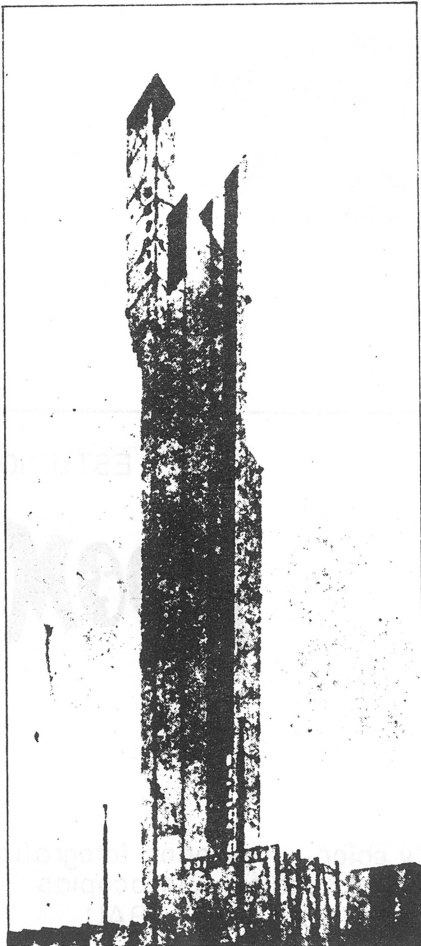
Hay que reconocer y aplaudir el esfuerzo de los miembros de la Comisión de Fiestas para llevar a cabo la preparación y el desarrollo del programa, a las muchas horas de desvelos hay que añadir la preocupación por el problema económico. Una buena fiesta cuesta mucho dinero. La subvención del Distrito Municipal es insuficiente. Hay que organizar rifas, cuestaciones, actos pagados... Creemos necesario no concentrar dificultades en los últimos días. La Comisión podría hacer campaña económica con un año de anticipación. ¿Los vecinos colaborarían gustosos?

Por otra parte, la Comisión no es solamente de la Fiesta Mayor, sino de todas fechas tradicionales de jolgorio: fin de año, carnaval, verbenas. Además de las entidades del barrio, muchos vecinos podrían participar en la Comisión de Fiestas, aportando sus ideas, su experiencia, su trabajo concreto en tantas gestiones, faenas diversas y responsabilidades que conlleva una fiesta. Porque la satisfacción de haber contribuido a divertirse es altamente gratificadora. La Asociación de Vecinos, como entidad participante

en la Comisión, está satisfecha del éxito de la Fiesta y contribuirá en lo sucesivo a mejorar la calidad de vida de los vecinos con cultura y alegría.

S.A.T.

REPARACION E INSTALACION ANTENAS INDIVIDUALES Y COLECTIVAS. PORTERO ELECTRONICO. TELF. 3580157. MONTBAU.



ELS ACTES EN SÍ

Les tradicionals festes majors dels pobles són compostes, fonamentalment, d'actes religiosos (la missa solemne, a vegades professó), de competicions (el cos), d'àpats extraordinaris i de ball, com ens recordava Carles Quintana en el número passat.

A Montbau hi ha elements de tots aquests colors. Alguns actes han pres ja, carta de naturalesa. Els Campionats de natació, enguany en la decena edició, que s'avancen uns dies per allò del bon temps, en són una mostra.

Un altre acte molt propi d'aquests dies és l'exposició d'art Montbau, que porta ja cinc anys consecutius oferint als veïns les creacions dels artistes locals, i una nota simpàtica el concurs de testos que aquest any s'ha vist acompanyat per un concurs de reposteria casolana. Aquestes són unes activitats en les quals els veïns hi participen de forma creativa i que omple de satisfacció als qui hi col·laboren.

En certa manera també participen d'aquesta característica la Coral Sant Jeroni, l'esbart Joan Rijall, i el quadre escènic de l'AEFF, l'actuació dels quals es dilata durant tot l'any però que, en la Festa Major, no poden deixar de ser presents.

En un gran paquet podriem col·locar-hi tots els esports. En tot, durant l'any podria promocionar-se millor l'esport i deixar per la Festa Major una mostra, exhibició o torneig breu, i sobretot, el cros popular. El mateix es pot dir del Cinema.

Hi ha també els actes especialment dedicats als infants i als avis que, si bé no són o no haurien de ser una exclusiva de la Festa Major no hi fan cap nosa.

Queden, en fi, els actes multitudinaris, a l'aire lliure, concerts, balls, que són el plat fort. I encara, les cercaviles, els coets i les traques que completen la gatzara.

La quantitat d'actes que enguany figuren al programa, si, per una banda sorprèn per les dificultats d'organització que comporta, per altre posa en evidència que l'activitat durant l'any és massa minsa.

Un augment dels actes durant l'any ajudaria a fer una festa més fàcil d'organitzar.

L'ECONOMIA DE LES FESTES

S'ha tendit a que les festes s'autofinanciïn, entre d'altres raons perquè les Entitats convocants prou feina tenen amb llurs economies. Així, doncs, les despeses de les festes es cobreixen, només per dos o tres canals diferents. Hi ha les subvencions, les aportacions dels veïns i comerciants i les entrades als actes.

Les subvencions estan estancades. Mentre les despeses van en augment l'Administració i la Caixa mantenen les seves xifres. Les aportacions dels veïns tampoc no han augmentat. Han quedat per vendre molts bitllets de la rifa, que naturalment s'han de vendre en fred abans que es vegi què se'n fa de la recapta. Especial menció s'ha de fer dels comerciants del barri que aporten any rera any la seva contribució desinteressada. Però també aquesta té un límit.

Queden les entrades als actes. La Comissió ha preferit, fins al present, des de fa uns quants anys, que els actes de la Festa Major siguin gratuïts, oberts a tothom i al aire lliure, excepte el Cinema pel què es demana una entrada quasi simbòlica. Seria una pena haver de recórrer al clos tancat i exigir entrades.

De tot aquest panorama es veu clar que els diners per a pagar la festa només poden sortir del propi barri, de les aportacions dels propis veïns, de la seva generositat i del convenciment que la festa és el millor mitjà d'unió entre uns i altres, la cosa que més afavoreix al desenvolupament de la consciència col·lectiva.

LA PARTICIPACIÓ EN LA GESTIÓ

Aquesta més àmplia col·laboració econòmica que es fa necessària es produiria més naturalment si s'aconseguís una més àmplia col·laboració en la gestió de les festes. No sabem encara com, però d'alguna manera s'hauria d'aconseguir que molta més gent anés involucrant-se en elles, es sentís una mica més actor que espectador, encara que només fos guarnint els balcons...

CRITICA CONSTRUCTIVA SOBRE "EL RESSÒ" (n.º 4)

Un acierto muy importante: la cabecera, o sea el título y definición. Sin embargo, es una lástima que la 1.ª página se haya desaprovechado con la repetición... ampliada del emblema de la Asociación. Con el matasellos de "dossier" hubiera sido suficiente y el resto debiera haber incluido texto. ¡Con el texto hemos topado! Recomendado por oculistas y casas de óptica... para comprobar nuestros defectos de visión y tener que recurrir a sus servicios. Recomendado también por los enemigos de la cultura para que los vecinos de Montbau se asqueen del boletín y de la Asociación. ¡Con el boletín debiera haberse acompañado UNA LUPA!...

Dieciséis páginas: ¡tanto espacio y tan mal distribuido!... Letra diminuta, fotos gigantes (y que no son del barrio), grandes espacios en blanco que semejan al desierto sahariano, títulos en franjas de esquela de defunción, 3 fotos repetidas de no se sabe qué, un gráfico gigante, otras 3 fotos que se repiten, otro gráfico... de una página entera, otra foto (¿de Nueva York?), un Francesc (ojo, no Francsecs) d'Assis en otro desierto grande, pero éste con agua y parece que se haya confundido "oasis" con d'Assis !?!?!?!?...

Los seis anunciantes deben estar orgullosos... del tamaño de sus anuncios. Pero ¿habrá quien los lea? Menos el de la última página, los demás... miauuu!

Hemos visto (con lupa) el texto en su forma. Veamos su contenido. Toca ferro! Muy espeso. Y claro, poco ameno. Poco asequible. No todo es igual, pero hay una frase que es una joya literaria. Dice así: "...o bé es pren a l'Associació com a alienadora de les realitats històriques envolvents...". Sencillamente para alumnos de COU en adelante. ¿Ya conocemos el nivel de estudios de los vecinos?

Las tres páginas TRES del dossier EL MOVIMENT DE SOCIS, (se deduce que éste es el título para los pocos que hayan tenido la santa paciencia de leerlo) es un obsequio a los privilegiados amantes de la estadística, que en Montbau no creo abundan, sobre todo en un tema de una importancia muy relativa.

El que haya tenido valor para llegar hasta "El pas del temps"... allí, en la página 11, arroja la toalla. Un tema interesante, pero largo, mal distribuido y ¡ni con lupa! porque acabas mareado.

"Otra novedad: a partir de enero de 1982 "El Ressò de Montbau" sólo será enviado a los socios de la Asociación de vecinos, y "a todas aquellas personas y Entidades que sin ser socios lo soliciten, se suscriban. "Veo casi imposible que pueda haber alguien interesado en ello. De cualquier manera esta nota exigía un recuadro, para que no pasara desapercibida como creo así ha sido.

Y para terminar. La Asociación tiene la obligación de facilitar la lectura en catalán. Pues bien, ni por el tamaño del texto, ni por lo engorroso del contenido se ayuda a ello. Los que dominen el catalán, no muchos, tendrán gran dificultad para leer "El Ressò de Montbau". Para aquellos que tienen poca facilidad, la mayoría, "El Ressò" es una barrera infranqueable. ¡Abajo las barreras!

Pedro León Martínez



FOTO - ESTUDIO

ZOOM

laboratorio aficionado - bn y color - accesorios fotografía y cine - foto carnet - retrato y reportajes - fotocopias - reproducciones - EXPLANADA DE MONTBAU 7



ENTRE UN PROJECTE I UN SECRET

Fem, avui, un salt en la història i situem-nos en el període del 1936-1939, és a dir el període de la guerra civil. Moltes coses podríem trobar del paper del territori de Montbau i tota la Vall en aquells fets. Ens interessa, però, remarcar-ne dos: un de principis i un de finals del període.

En 1936, exactament el dia 17 de juliol, o sigui la vigília de la revolta, la Generalitat de Catalunya rebia el projecte d'un Hospital Antituberculós que havia de ser construït on ara hi ha la Residència. Foren els autors els arquitectes Josep Lluís Sert i Josep Torres Clavé. El primer és, encara, viu i després d'exercir amb èxit per tot el món ha tornat a casa per donar-nos mostres de la seva maduresa i el seu sentit arquitectònic com és ara la fundació Miró. És un dels catalans universals. El segon, no menys il·lustre, morí jove al front de l'Ebre, lluitant pels seus ideals de transformació de la societat. Va viure intensament els anys revoltats preocupant-se dels més necessitats i trobant formes d'atendre'ls. És un dels catalans immolats.

L'hospital no es va fer, però la idea que el lloc n'és apte va sobreviure. De tota manera en aquells temps foren convertits en hospitals els vells casals de la Vall, entre d'altres la Torre de les Heures; la casa senyorial dels Gallard, construïda el 1898 per l'arquitecte August Font i Carreres, primera construcció moderna a la part alta de la carretera, va esdevenir un centre assistencial improvisat. Però va ser un centre assistencial una mica particular. Sota l'apariència i el funcionament d'hospital s'amagava la residència secreta del govern de la Generalitat i del President Companys, lluny dels possibles atacs aeris enemics. Ningú no ho sabia, ni els metges, ni les infermeres, ni els malalts.

Sobretot al final de la guerra Companys va viure a les Heures i va ser des d'aquí que emprengué el camí de l'exili una nit de gener del 1939. Els guionistes de la pel·lícula "Companys, procés a Catalunya" devien saber-ho perquè en la primera escena del film es veu al President sortint de les Heures mentre la banda sonora ens fa present l'entrada de les tropes.

Montbau, es troba avui entre aquests dos llocs i diríem entre aquests dos fets. Entre la idea de l'assistència sanitària, del lloc sà i tranquil i la idea de la seguretat i de la discreció. Entre la idea de refugi i la idea de servei.

Alguna cosa en deu haver quedat.

Albert Bastardes

CLASSES DE HATA-YOGA
LOCALS NOUS ASSOCIACIÓ DE VEINS
CARRER SOROLLA 12

Drogueria Monbau

AL SEU SERVEI amb:

**Papers pintats - Pintures - Plàstics - Perfumeria
i tota mena d'artícles de neteja**

Esplanada Monbau, 1

Telèfon 229 24 58

B A R C E L O N A - 3 5

Salvador

Boutique de la Perruqueria Unisex

Angel Marqués, 14-16, Tda. 5-6

Poesia, 1-5 - Teléf. 357 30 44

BARCELONA - 35

BON VOYAGE TO PARIGI

París es un gran amor a ciegas, todos estamos perdidamente enamorados, pero hay algo verde... (Maga en Rayuela).

— És veritat. Sí, ja som a dalt del bus, no ens han enganyat!

— Y además el personal va a Paris!

Quines ganes de sortir, de moure'ns, de conèixer, d'être le plus fou de tous les forts, i ho diu la Maga: París ens deixa perdre per dintre seu, perquè ens retrobem sempre sense buscar-ho. Sortir del cercle de cada dia, de cada tu, de cada hola, quasi oblidar-nos de que existeix el cercle, i que tot és passeig i bogeria de revolcar-nos per l'herba del parc, i que també et puc dir bonjour, oh la la!, je suis très content d'être avec vous à Paris, mon ami.

I el viatge es fa llarg, i no pots dormir, i aquestes d'aquí el davant no paren, i el conductor que es deixa el llum encès, i el seient és estret, i és veritat, sembla que anem a Paris-paris-paris-paris-paris-paris-paris, val ben bé un viatge. La neu dels contes de fades, de la Ventafocs, del príncep blau, tot això de paissatge, i les de la Molina, i la Dolors, i aquells dos, tots som nous per tots.

Boulangerie, Rue St. Antoine, Soldes, Glaces, Bonnes Fêtes, Epicerie, Boucherie, Café, Restaurant, Place de la Bastille, Café au lait, Châtelet, Musée du Louvre, Place de la Concorde. Posem els peus a terra, a Paris, oh la la!, Maxim's, Champs Elysées, i la Rambla de Barcelona m'agrada, però això és més gran, hi ha més gent, i la Jean Seberg no hi és, ningú ens ofereix el Herald Tribune, però bé, molts cartells anuncien pel·lícules, viatges, restaurants, països, cotxes, tots volen mostrar-se aquí, i si vols també et pots comprar uns Walkman i sentir el Bob Marley tu solet, però solet no en fa, el dia és gris i aquí al devant tenim l'Arc de Triomf, tot déu és estranger, tot déu fa fotografies, tot déu mira als gendarmes amb les seves gorres. Avenue Georges V, Christian Dior, Balenciaga, Embajada Española, Ambassade de la Chine Populaire, Pont de l'Alma, el Maurice Béjart representa un espectacle amb tangos i Bach al Theatre du siècle XX, i al costat el Sena amb els Bateaux mouches, que pasen per sota el Pont d'Alexandre III, merveieux; Les Invalides, Rue de l'Université, Boulevard St. Germain, La Sorbone, els antiquaris, els petits detallats, i altre cop sobre el Sena amb aquestes paradetes que venen llibres vells i postals de dones "de los años locos", en boles. Un crêpe de marron, de pomme, de chocolat, i el Louvre per paissatge; les cames es cansen de caminar, no estan acostumades.

— Un thé, si vous plai.

— Quoi?

— Un thé.

— Quoi?

— Un tè. Une infusion.

— Ah! Un thé... 1,50 F et le 15% plus pour le service.

Com s'ho monten, un preu, però després has de pagar un altre.

Últim dia de l'any, altre cop al carrer, per poder aprofitar el dia, cap a París hi falta gent! St. Lazare-Lamarck-Caulincourt anem a buscar la casa de Tristan Tzara, una mica original, però és una casa parisina en un carrer parisí. Cap el Sacre Coeur, les escales típiques de les pel·lícules, "Un americà a París". Tot ple de turistes i d'ocells mecànics i de gossos que persegueixen els ocells, París als nostres peus.

Tous les françaises eat un good plat de couscous, oh la la! mon ami, je suis très content d'être à Paris, n'est pas vrai, Mr. Legrand? Oui, ici tou c'est magnifique, j'aime Paris. L'oiseau mecanique vole, vole farandole. Le Group musicien afrique-antilles organise: Mercredi 31 Décembre dès 20 h. une agreable SOIREE MUSICALE pour les jeunes, Mairie du 9e (Metro Richelieu Drouot). Suivez les etoiles et allez jusqu'a la fecerie HAUSMAN.

Paris est très belle! Toutes les filles sont très belles, jolies et sympatiques, Le chemin de fer est très rapide, comode et moderne. Bonne Année, Bon Anno, Good Year, Bon Any nou, Feliz Año Nuevo, Felice Anno Nuovo, Happy new year. Je t'aime beaucoup. I love you very much fandango, tócame un tango. Io ti amo molto. Mary and John, De Robert Palmiri. Jo t'estimo molt. Yo te quiero mucho sobre escribirtte postales.

The triper



NOTA SOBRE L'ESCOLA D'ADULTS

Per falta d'inscripció hem hagut de suspendre aquesta activitat. Ho diem amb molta pena perquè aquesta activitat ens omplia de satisfacció. A continuació transcrivim un escrit dels, fins ara, responsables de l'Escola, i desitjariem que el desencís que manifesten fos passatger, que molt aviat la demanda ens obligués a replantejar l'Escola.

CRISIS; QUÉ CRISIS?

Sería por nuestra parte poco elegante, y algo irresponsable, el no decir cuatro palabras sobre la no continuidad de la escuela de adultos. Para nosotros, al menos, es la pérdida de algo, que no por poco e insuficiente deja de ser importante. De cualquier modo suponemos que alguien, o alguno, o más bien todos, o casi todos, sacarán a relucir en este caso, como en muchos otros, el omnipotente fantasma de la crisis. Crisis; qué crisis? Cualquiera puede escoger: crisis del sistema educativo, crisis moral, crisis de las asociaciones, crisis energética, crisis de la familia, crisis de la filosofía, crisis del arte... crisis del vuelo sin motor, o de la navegación a vela, que más da. Conjugue-mos: mi crisis, tu crisis, su crisis... Ya estamos todos en ello. Porque lo que parece la crisis no tiene "fondo"; por otro lado, tampoco se desea que lo tenga, y así permanecemos todos bien asentados en la crisis nuestra de cada día.

Además, el hablar de la crisis para justificar algo, le reportará una cierta elegancia intelectual, y la posibilidad de un tema de conversación como el que proporciona un viaje a Nueva York, o el último ligue de "week-end".

Para la mayoría, la preocupación que debería causarnos la supuesta crisis de lo que nos gusta, se ve compensada por la crisis que también padece lo que no nos gusta. La crisis parece ser lo único fuerte y robusto a donde agarrarse, mientras todo se pudre y se cae.

Mientras tanto preparémonos para aguantar esta situación de anomalía un largo espacio de tiempo.

Parece que instalados en este avión que cae, con los motores estropeados, pero que nunca va a estrellarse, podemos dejar de pensar y hacer, y creer que otros, los de arriba, o peor aún, los americanos, nos sacarán de esta situación.

Pues nada hombre, que le aproveche, disfrute de esto, y piense que si conserva algo que no está en crisis, siempre tiene la oportunidad de ponerlo al día. Entre tanto, disculpen las molestias, y permanezcan atentos a la crisis.

Montse, Manel, Jordi

EL RESSÒ DE MONTBAU

Tal com anunciàvem al darrer número, aquest és l'últim RESSÒ que s'envia a tot el barri. A partir del número de gener-febrer de 1982, el RESSÒ de Montbau només s'enviarà als socis i a tots aquells que ho demanin.

Així, doncs, els no socis que vulguin rebre'l poden fer dues coses: o fer-se socis o subscriure's-hi. Us adjuntem els dos impresos de les dues opcions. Trieu.

Tal como anunciábamos en el número anterior, este es el último RESSÒ que se envía a todo el Barrio. A partir del número de enero-febrero de 1982, el RESSÒ de Montbau sólo se enviará a los socios y a todos los que lo soliciten.

Así pues, los no socios que quieran recibirlo pueden hacer dos cosas: o bien hacerse socios, o bien suscribirse. Os adjuntamos los dos impresos de las dos opciones. Escoged.

ACTIVITATS DEL
CURS 1.981 - 82

L'ESPLAI

Anàvem a tancar aquest número sense, encara, haver resolt la reempresa de l'Esplai, però, afortunadament, no és així. L'Esplai es reempren. S'ha format un equip de monitors (que pot anar ampliant-se) compost per Montserrat Layunta, Rosa Galdeano i Josep M.^a Solé.

L'activitat es reemplirà tan aviat com hi hagin nous inscrits. Els dissabtes seran els dies de trobada, de 4 a 6 de la tarda, als nous locals del carrer Sorolla.

S'ha establert una quota trimestral de 600,- ptes. per als fills de socis, i de 900,- ptes. per als fills de no socis, però degut a què aquest primer trimestre del curs començarà amb retard farem la reducció a 200,- i 300,- ptes. respectivament.

Per a inscripcions passeu per secretaria qualsevol dia entre 8 i 10 del vespre.

TORNA L'ESPLAI

NOTA SOBRE ELS CURSOS I CURSETS DE ROCK; BALLS DE SOCIETAT, DANSA FOLK

Segueix oberta la matrícula, encara queden places. Els cursets mantenen els seus preus perquè mantenen el número de lliçons. Dels cursos per a infants se'n deduiran els imports del primer trimestre en proporció a les lliçons que es donguin.

Tots començaran quan s'hagi assegurat uns mínims de participació. No perdeu temps i decidiu-vos aviat. Després no hi sereu a temps i us sabrà greu.

CAMPIONAT SOCIAL DE PING-PONG 1982

L'Associació organitza el Campionat social de Ping-Pong per a 1982. Serà una lliga entre tots els inscrits. En cas que n'hi haguessin molts s'haurien de fer grups. Els detalls d'organització, dies i hores, calendari, etc. es prendran en reunió general de tots els inscrits.

L'inscripció queda oberta. És una inscripció gratuïta i reservada als socis de l'Entitat.

El Ressò de Montbau anirà donant notícia dels resultats i la classificació.

LLIÇONS DE CATALÀ

També aquest any i també a la Biblioteca es donen les lliçons de català, els dilluns de 4 a 6 i els dimecres de 7 a 9, i també enguany, son gratuïtes.

Les dues hores programades es divideixen en dues lliçons: una hora per a castellano-parlants i una per a catalano-parlants.

Aprofitem per a dir que la Biblioteca segueix funcionant, que cada dia son més els veïns que usen els seus serveis tan els de lectura com els de préstec de llibres. La Biblioteca està oberta de dilluns a divendres de 5 a 9 de la tarda.

CAMPIONAT SOCIAL D'ESCACS 1982

L'Associació organitza el Campionat social d'Escacs per a 1982. Serà una lliga entre tots els inscrits, tots contra tots. En cas que el nombre d'inscrits sigui massa alt s'hauran de fer grups i arbitrar una segona lligueta entre els primers classificats. Els detalls d'organització es prendran en reunió general de tots els inscrits.

És una inscripció gratuïta i reservada als socis de l'Entitat.

El Ressò de Montbau anirà donant notícia dels resultats i la classificació.

RECORDATORI

Els premis de la rifa de la Festa Major son el següents:

- 1.^{er} premi al n.º 3.367 amb 25.000,— ptes.
- 2.^{on} premi al n.º 5.559 amb 15.000,— ptes.
- 3.^{er} premi al n.º 4.135 amb 10.000,— ptes.

Es recorda, també, que caduquen als tres mesos de la dada del sorteig, o sigui el dia 10 de gener de 1982.

OBRES AL BARRI

Les torres del carrer de l'Harmonia, conegudes com les torres de l'Harmonia estan estrenant un vestit nou. Al cap de catorze anys de reclamar-ho es correteix un dels defectes de construcció: les humitats per condensació a les façanes del nord. La cosa queda força curiosa. S'ha començat per les de baix i esperem que no triguin a arribar a dalt de tot.

Les obres son dutes a terme pel Patronat Municipal de l'Habitatge amb diners de l'Institut Nacional de la Vivenda (INV).

NOTA SOBRE EL CINEMA

Estem de pega. Ara que estàvem programant sessions de cinema amb continuïtat s'ha tornat a espatllar la màquina!

La fem arreglar, no us preocupeu. Tornarem a fer cine. A veure qui pot més, si la nostra tossuderia o els fullets infiltrats.

LA PREMSA ALS BARRIS

Hem rebut de la Diputació de Barcelona l'anunci de la celebració d'una jornada sobre la premsa als barris, que comportarà, entre altres coses, una exposició de les publicacions actuals.

El nostre "RESSÒ" hi ha estat convidat. Congratulem-nos-en.

ES REGALEN cinc gatets acabats de néixer: dos de tigrats, tres de negres, molt simpàtics. Raó a l'Associació de Veïns.

MOBLES per equipar els locals nous de l'Associació. Es necessiten: taules, armaris, prestatges, cadires, tresillos, etc. Abans de mal vendre'ls, oferiu-nos-els.

OPORTUNIDAD PARA PERSONAS MAYORES DE 30 AÑOS. Indispensable tardes libres. Buen nivel cultural. Curso adaptación cargo empresa. Interesados llamar de 2 a 3 al teléfono 229 79 05.

ANUNCIS PER
PARAULES

Puc fer "cangures" tots els dimarts, dijous i divendres des de les 4 de la tarda. Truqueu al telèfon 357 26 79. Cristina.

Es ven bicicleta BH mitjana en bon us. Telefoneu al 220 56 37 (de 9 a 10 del vespre).

Puc fer "cangures" a hores convingudes. Truqueu al telèfon 229 78 96, preferentment de 3 a 5 de la tarda. Francina.

EXTRACTE DE COMPTES DE L'OPERACIÓ DE LA TAXA D'ESCOMBRARIES 1981

Ingressos:		
Aportacions dels veïns	38.950	
Despeses:		
Carpetes		850
Impressos i fotocòpies		20.578
Registre a l'Ajuntament		5.238
	38.950	26.666
Saldo positiu		12.284
	38.950	38.950

Aquesta quantitat queda dipositada a l'Associació de Veïns, per a fer front a possibles despeses que es produeixin abans no es remati l'operació i per a confeccionar l'impugnació de l'import de 1982.

Modista

AURORA

Corte y Prueba

Academia Corte y Confección

« *Sistema Feli* »

BENLLIURE, 21

BARCELONA - 35



MODISTAS
ESPLANADA 11

aurora

Restaurante Alvar

Angel Marqués, 1-3-5-7
BARCELONA - 35

MONTBAU
telef. 220 1136

**SALONES PARA FIESTAS
BANQUETES REUNIONES**

- * **COCINA SELECTA**
- * **ESMERADO SERVICIO**
- * **GRAN CARTA DE VINOS**
- * **ESPECIALIDAD EN CARNES**
- * **PLATOS PARA LLEVAR A DOMICILIO**
- * **MENU SELECTO DEL DIA A PRECIOS POPULARES**

Som  la
CAIXA DE
CATALUNYA

Per primera vegada a Catalunya



Un servei sense precedents exclusiu de la CAIXA D'ESTALVIS DE CATALUNYA al servei de l'economia domèstica.

***Ara vostè pot obtenir un crèdit immediat sense avaladors.**

***Ara vostè pot obtenir 50.000 pessetes com a "Atencions familiars".**

***Ara vostè pot tenir una assegurança gratuïta d'accidents de 500.000 pessetes.**

***Ara vostè pot tenir una perfecta i gratuïta administració d'ingressos i despeses.**

***Ara vostè pot disposar de la targeta de crèdit "Master Charge".**

Si vol aprofitar tots aquests extraordinaris avantatges, que s'afegeixen als ja coneguts de la Caixa de Catalunya, i molts d'altres que progressivament s'aniran oferint, només li cal obrir un COMPTES FAMILIAR.

El COMPTES FAMILIAR és la llibreta de l'economia domèstica i la pot obrir tothom.

Demani informació sobre el COMPTES FAMILIAR, innovació de la CAIXA D'ESTALVIS DE CATALUNYA, a qualsevol de les nostres oficines.

CAIXA D'ESTALVIS DE CATALUNYA

LA CAIXA DE TOTS

EL RESSÒ DE MONTBAU
C/. Roig i Soler, 31
Barcelona-35

SOL.LICITUT DE SUBSCRIPCIÓ

a El Ressò de Montbau, publicació bimestral de l'Associació de Veïns de Montbau.

El senyor, senyora / l'Entitat

amb domicili a carrer

nº pis i telèfon

sol.licita subscriure's a El Ressò de Montbau a partir del número . . .

Barcelona, . . . de de 1.98..

Signatura

El preu de la subscripció de 400,- ptes. anuals (6números) el faré efectiu per

cobro domiciliari

cobro bancari, per la qual cosa ompleno el volant següent:

Caixa o Banc
Agència
Carrer
Ciutat

Molt senyors meus:

Prego a vostès que a partir de la present i fins nou avis, em siguin carregats a compte o llibreta d'estalvis els rebuts que seràn presentats per El Ressò de Montbau, Associació de Veïns de Montbau.

Atentament

Signatura

Barcelona, de 1. de 1.98..

Nom i cognoms

Compte corrent o llibreta



SOLICITUD DE INGRESO

Don de años,
estado natural de (.....)
de profesión domiciliado en calle
n.º, piso, puerta, teléfono D. N. I.

SOLICITA: Su admisión como socio de esta ASOCIACION DE VECINOS, previa la aceptación y cumplimiento de los Estatutos porque se rige la misma.

Avalan esta petición los socios siguientes:

Don con carnet n.º
Don con carnet n.º

Las cuotas pagaderas por TRIMESTRES - ANUALIDADES (táchese lo que no interese).

Barcelona, de de 19.....

(Firma del peticionario)

Proponemos su admisión

(Firma de un socio)

(Firma de un socio)

NOTA: A efectos estadísticos y para tener en cuenta en todos cuantos actos organice esta ASOCIACION DE VECINOS (Proyecciones, festivales infantiles, etc.), se RUEGA clarifiquen los datos del dorso.

Barcelona, de de 19.....

CAJA ó BANCO:

AGENCIA:

CALLE:

CIUDAD

Muy Sres. míos:

Ruego a Udes. que a partir de la presente y hasta nuevo aviso, se sirvan cargar a mi cuenta cte. ó libreta de ahorros, los recibos que con un período, les sean presentados por la ASOCIACION DE VECINOS DE MONTBAU.

Atentamente,

Nombre y apellidos:

Cuenta cte. ó libreta:

FAMILIARES A SU CARGO

Parentesco	N O M B R E	Años cumplidos en esta fecha	¿Es socio?	Observaciones

DILIGENCIAS REALIZADAS (a cumplimentar por Secretaría)

Previa la información correspondiente, procede la admisión de la persona solicitante por:

..... **Se extiende el Carnet n.º**

Barcelona, de de 19.....

ADMITASE

El Secretario,

V.º B.º
El Presidente,

CAJA ó BANCO:

AGENCIA:

Calle:

Cuenta cte. ó libreta: